



# Avoimeen aineistoon perustuva luontoselvitys – Pöytyän Uusiniityn aurinkopuisto

FM ekologi Elviira Ritari 22.12.2022



# Luonnon yleispiirteet



- **Hankealue on peltoa ja metsätalouskäytössä olevaa metsikköä**
- Metsäisen alueen pinta-ala on noin 17 ha (hankealueen kokonaispinta-ala n. 58,5 ha)
- Hankealuetta halkoo voimajohtolinjat itä-länsi ja etelä-pohjois-suuntaisesti
- Hankealueen eteläosaan sijoittuva metsäalue on osittain ojitettua ja sitä halkoo voimajohtoaukea.
- Hankealue rajautuu osittain itäreunastaan puroon, jonka virtaussuunta on kohti etelää
  - Puro virtaa peltoalueiden välissä hankealueen koillispuolelle sijoittuvalla pikkurahkan suoalueelta suoristettuja ojalinjoja pitkin. Hankealueen eteläpuolella jokioma näyttää karttatarkasetelun perusteella luonnontilaisen kaltaiselta mutkitellessaan runsaasti metsäisellä alueella
  - Puro virtaa Pöylijoen kautta Aurajokeen



# Kuvia hankealueelta

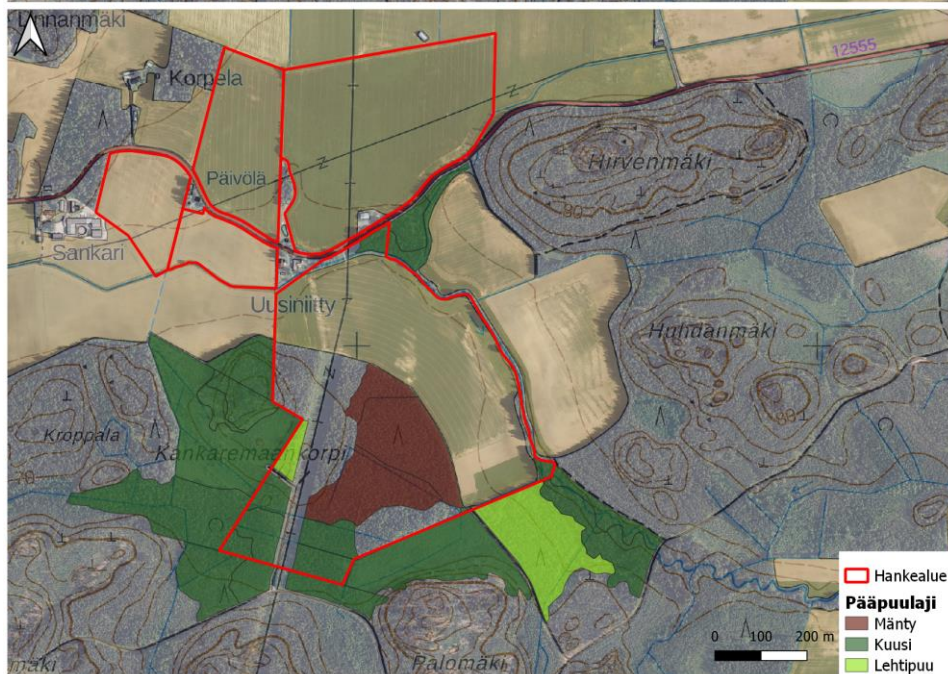
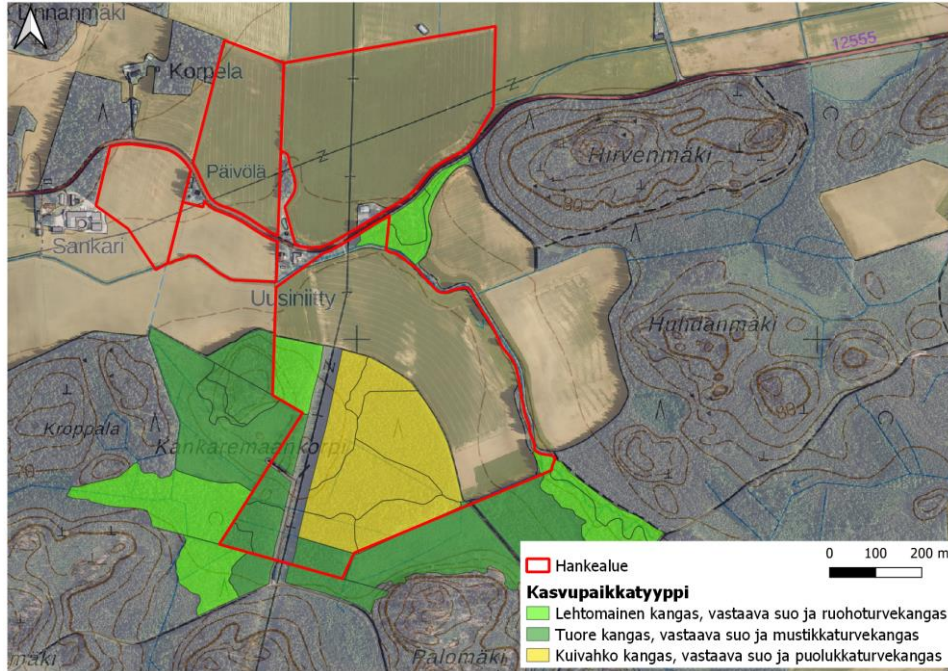
Vasen kuva on otettu kohti Kankaremaankorven hankealueelle sijoittuvaa metsäaluetta. Kuvassa näkyy hankealueen läpi johtava voimalinja. Vasen kuva on otettu lähes samasta pisteestä, kohti hankealueen itäreunaa ja sinne sijoittuvaa puroa.





# Kasvupaikkatyytit ja pääpuulajit

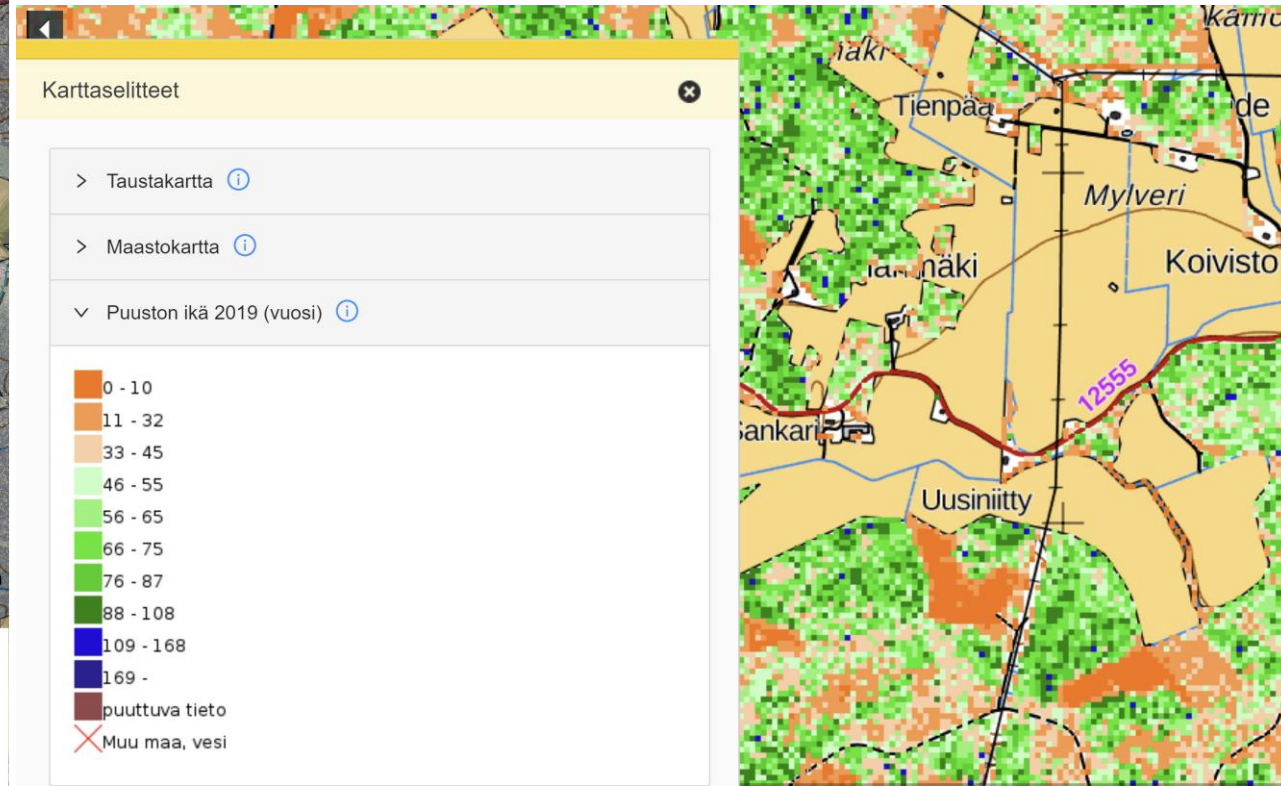
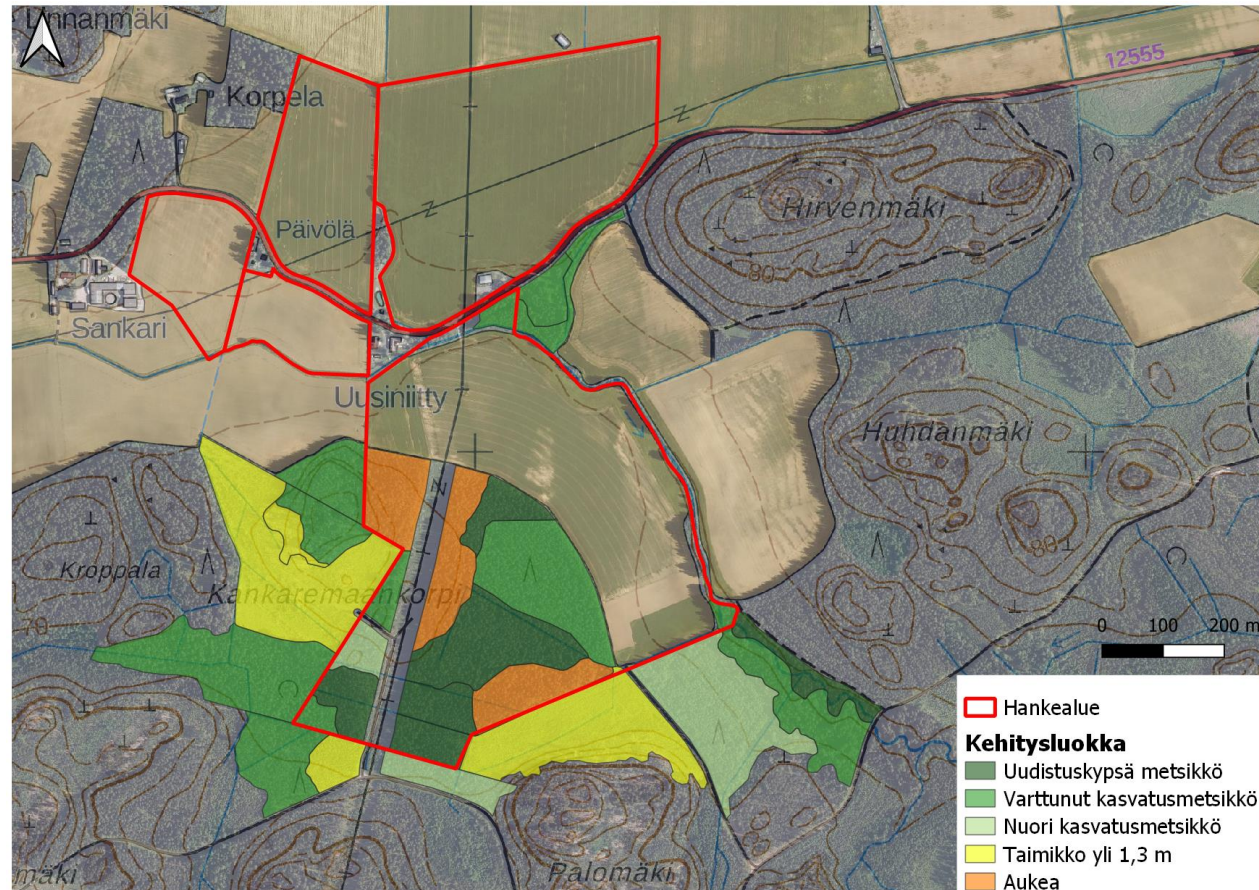
- Hankealueen metsäiset alueet ovat pääasiassa kuivahkon kankaan männikköä Kankaremaankorven alueella
  - Hankealueen eteläkärkeen sijoittuu ojitettua tuoreen kankaan kuusimetsää
  - Kankaremaankorvessa on lisäksi yksi lehtipuuvaltainen tuoreen kankaan metsäkuvio
  - Hankealueen keskiosaan ulottuu osa ojan/puronvarsimetsikköä, joka on lehtomaisen kankaan kuusikkoa.
  - Kankaremaankorpeen hankealueelle sijoittuvalle lehtomaisen kankaan kuviolle ja kahdelle kuivahkon kankaan kuviolle ei ole määritetty pääpuulajia





# Puuston ikä

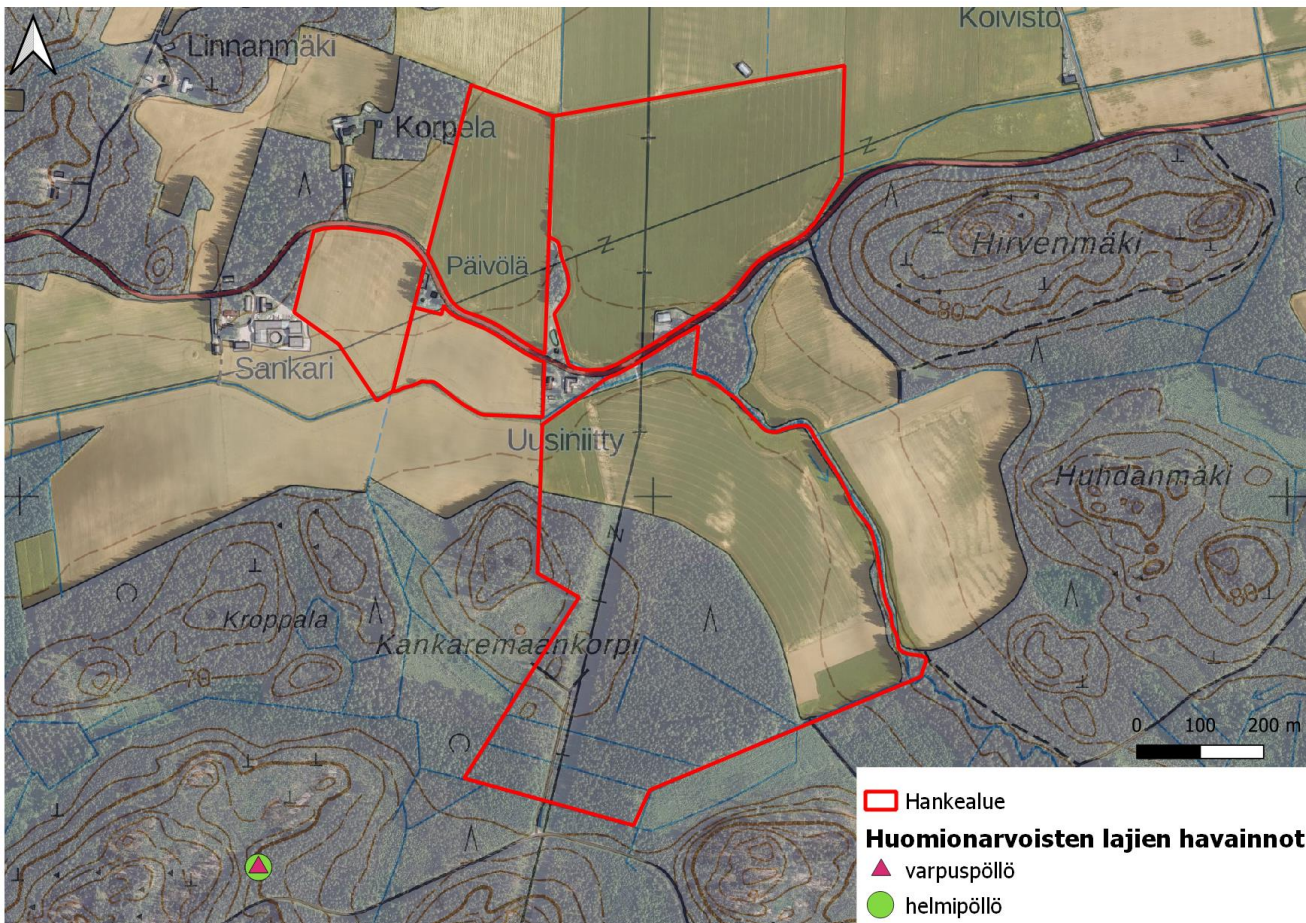
- Alueelle sijoittuu ilmakuvasta poiketen muutamia hakkuuaukeita
- Uudistuskypsen metsikön kuviot ovat männikköä ja ojitettua kuusikkoa
- Varttuneen kasvatusmetsän kuviot ovat kuusi ja mäntyvaltaisia
- Lisäksi hankealueelle sijoittuu nuoren kasvatusmetsän kuusivaltainen kuvio





# Huomionarvoisten lajien havainnot

Haettu Suomen lajitietokeskuksen Laji.fi –palvelusta 14.12.2022



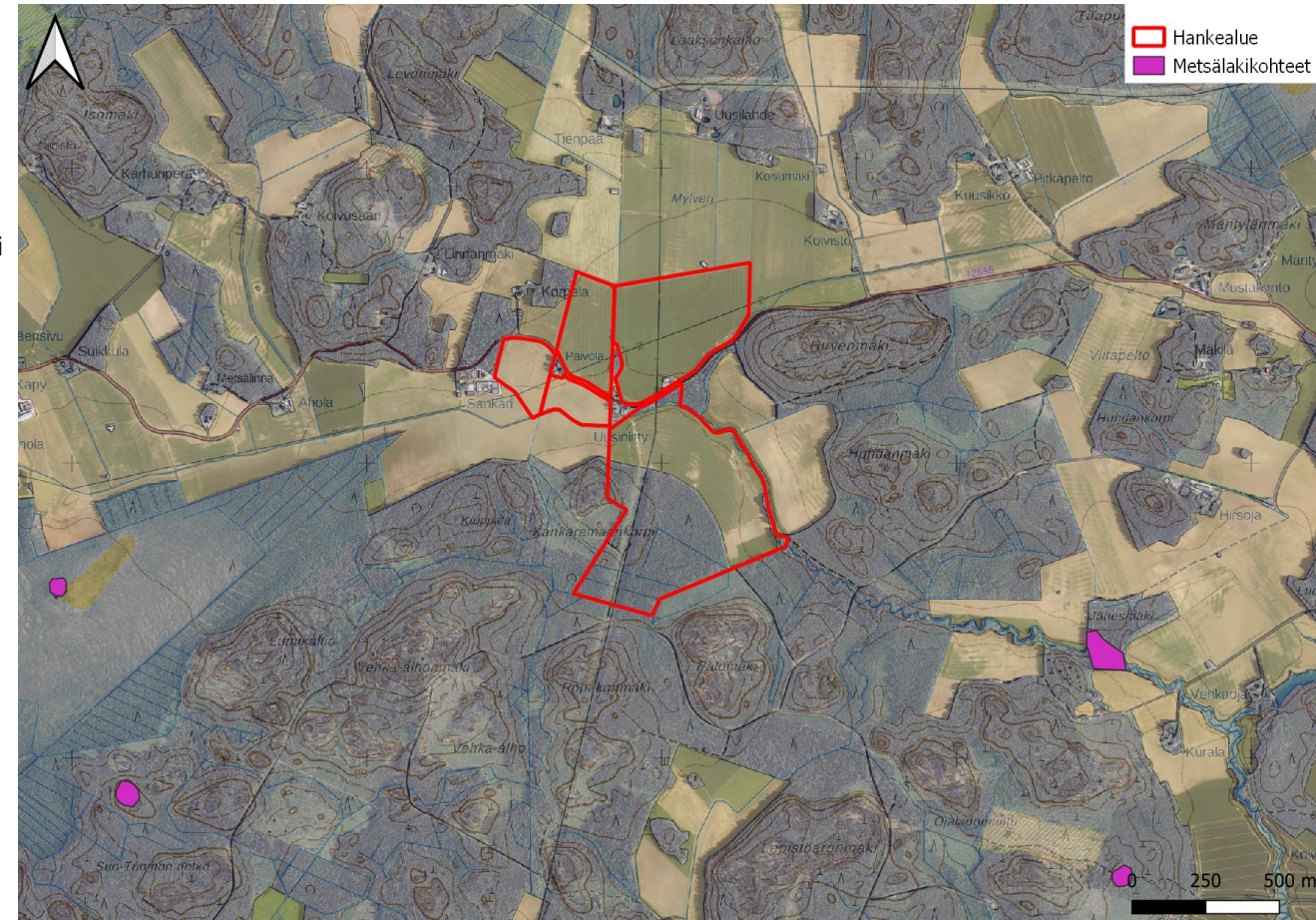
- Hankealueelta ei ole tehty huomionarvoisten lajien havaintoja
- Noin 350 metriä hankealueesta lounaaseen on havaittu varpus- ja helmipöllö. Helmipöllöhavainnot on tehty vuosina 2005 ja 2009 ja varpuspöllöhavainnot vuonna 2005
- Hankealueen läheisyydessä ei ole havaittu liito-oravaa. Lähimmät havainnot sijoittuvat noin 2 km päähän hankealueen kaakkoispuolelle Kirkkomäelle
- Hankealueelle ei katsota sijoittuvan liito-oravalle erityisen soveltuvia metsäalueita



# Metsälain 10§ mukaiset erityisen tärkeät elinympäristökuviot

- Hankealueelle ei sijoitu metsälain mukaisia kohteita
- Lähin kohde sijoittuu noin 1 km päähän hankealueen kaakkoispuolelle puron varteen Jänesmäen metsäalueelle

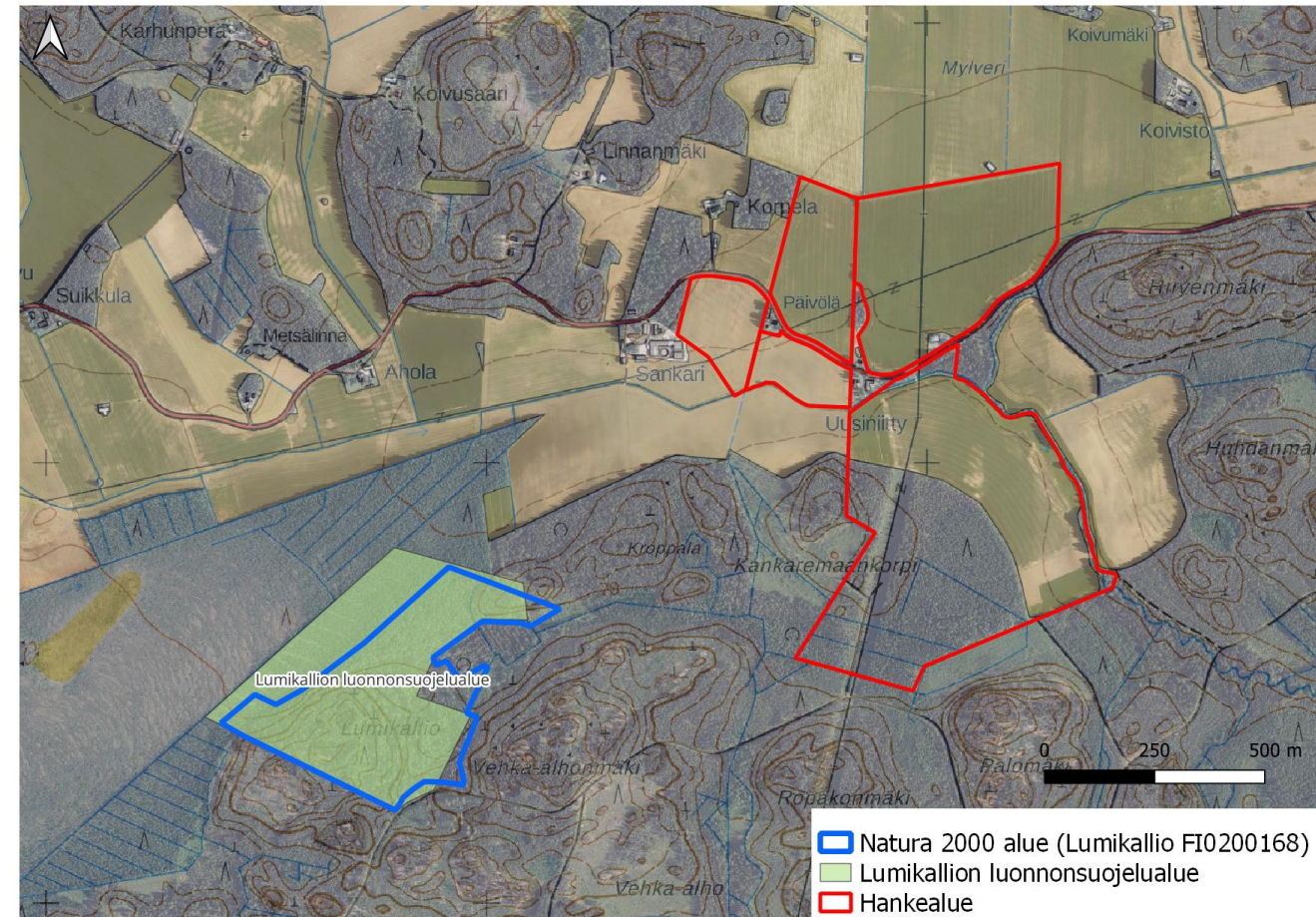
→ Hankkeella ei katsota olevan heikentävää vaikutusta kohteeseen, sillä nykyiselläänkin hankealueen peltoalueet sijoittuvat aivan puron varteen. Maankäytön muutos voi lähinnä vähentää peltoalueilta puroon kulkeutuvien ravinteiden määrää, kun aurinkopuiston alle jäävää peltoaluetta ei lannoiteta. Rakentamisvaiheen maanmuokkaus peltoalueella ei juurikaan eroa pellon normaalista käännöstä.





# 5 km säteelle sijoittuvat luonnonsuojelualueet

- Noin 550 metrin päähän hankealueesta lounaaseen sijoittuu Lumikallion Natura 2000 alue (SAC) (FI0200168) ja Lumikallion luonnonsuojelualue.
  - Lumikallion Natura-alue kuuluu lähes kokonaan vanhojen metsien suojeleohjelmaan
  - Suojeluperusteena ovat luontotyypit ja lajit:
    - Borealiset luonnonmetsät
    - Borealiset lehdot
    - Puustoiset suot
    - Liito-orava
  - Hankealueelle tai sen välittömään läheisyyteen ei sijoitu arvokkaita lintualueita
- Hankkeella ei katsota sen luonteen ja sijoittumisen myötä olevan vaikutusta Natura 2000 – alueiden suojeluperusteena oleviin luontotyyppeihin tai lajeihin





# Yhteenveto

- Hankealueella tai sen välittömässä läheisyydessä ei ole tiedossa huomionarvoisten lajien esiintymiä, jotka tulisi erityisesti huomioida hankkeen edetessä
- Alue on pääasiassa peltoa. Hankealueen eteläosaan sijoittuu metsäalue, jota halkoo voimajohtoaukea.
  - Metsäalue ei ole karttatarkastelun perusteella liito-oravan elinympäristöksi erityisen soveltuvaa. Hankealueen läheisyydestä ei ole tiedossa liito-oravan havaintoja.
- Alueelle tai sen välittömään läheisyyteen ei tämän aineistotarkastelun perusteella sijoitu metsälain 10 § mukaisia kohteita
- Hankealueen välittömään läheisyyteen ei sijoitu luonnonsuojelualueita, eikä hankkeella arvioida siten olevan niiden luontoarvoihin kohdistuvia heikentäviä vaikutuksia

→ Luontoarvojen puolesta hankkeen toteutumiselle ei nähdä tämän karttatarkastelun perusteella esteitä





