

Aurinkovoimalan aluekatsaus suunnittelutarveratkaisun hakemista varten

PÖYTYÄN KUNTA

Ilmatar Solar Development Oy

Click or tap here to enter text.

FCG Finnish Consulting Group Oy 23.1.2023

Click or tap here to enter text.

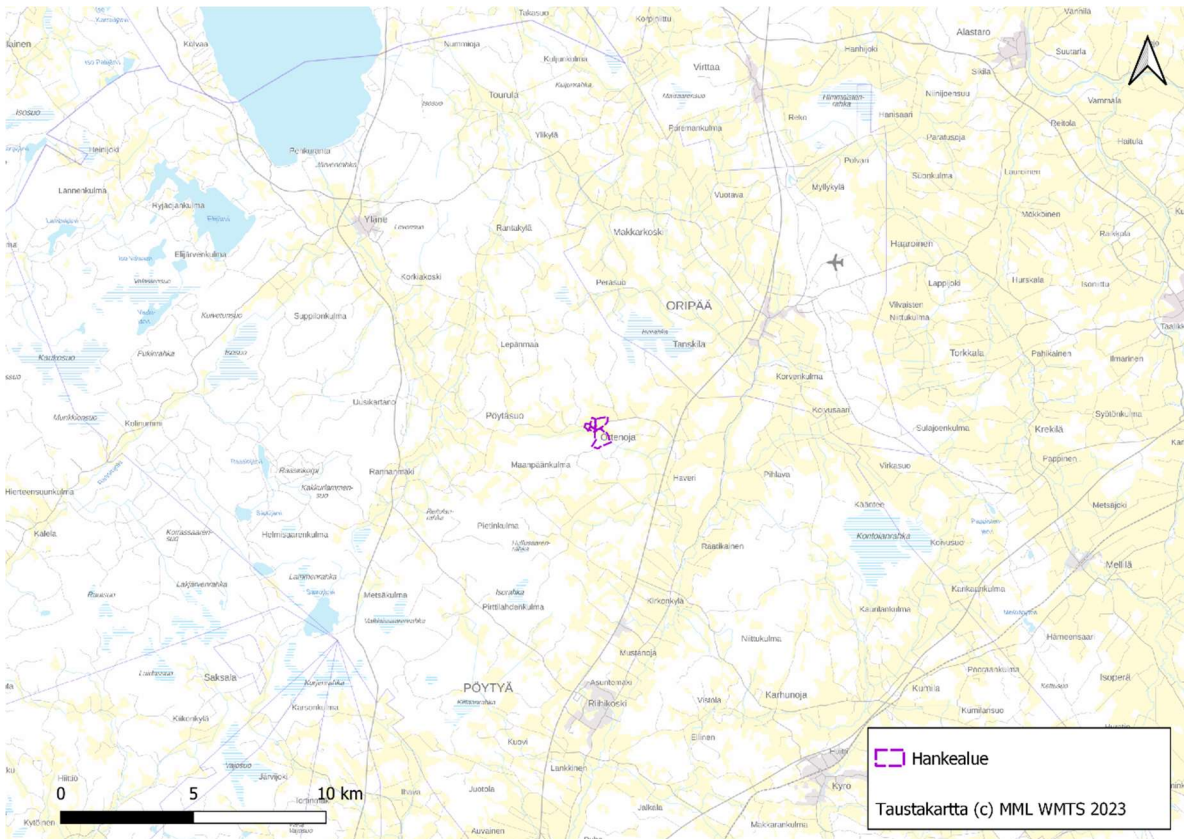
Sisällys

1	Johdanto.....	2
2	Layout-piirustus.....	4
3	Kohteen maankäyttö.....	5
3.1	Nykytilanne.....	5
3.2	Asutus.....	7
3.3	Tie- ja sähkölinjat.....	8
4	Maasto ja maaperä.....	12
4.1	Maaston muodot.....	12
4.2	Maaperä.....	14
4.3	Pohjavesi- ja tulvariskialueet.....	15
4.4	Ekologiset käytävät.....	15
5	Kaavoitus.....	16
5.1	Maakuntakaavoitus.....	16
5.2	Yleis- ja asemakaavoitus.....	18
6	Suojelukohteet.....	19
6.1	Luonnonsuojelualueet.....	19
6.2	Arvokkaat maisema-alueet ja kulttuuriperinnön kohteet.....	21
6.3	Museoviraston suojelukohteet.....	22
7	Yhteenveto.....	23

1 Johdanto

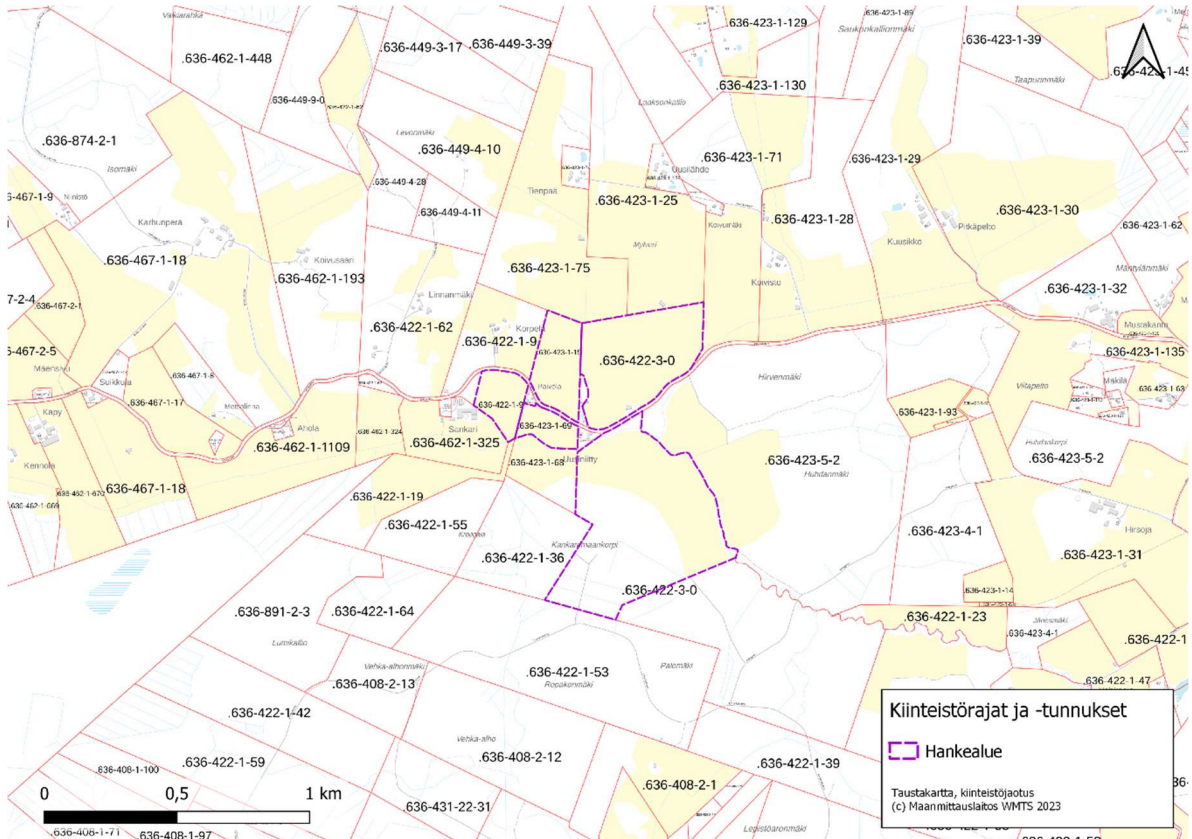
Aluekatsauksessa tarkastellaan Pöytyän kunnassa kiinteistöjen 636-422-3-0, 636-423-1-15, 636-423-1-69 ja 636-422-1-9 soveltuvuutta aurinkoenergian tuotantoalueeksi sekä esitellään hanketta. Aluekatsauksessa esitetään avoimien paikkatietoaineistojen sisältämät, aurinkovoimapuiston toteutettavuuteen vaikuttavat tekijät selvitysalueella ja sen lähiympäristössä.

Selvitysalueen sijainti Pöytyän kunnassa on esitetty kuvassa 1.



Kuva 1. Hankealueen sijainti Pöytyän kunnassa.

Kiinteistöjaotus on esitetty kuvassa 2.



Kuva 2. Kiinteistöjaotus hankealueella.

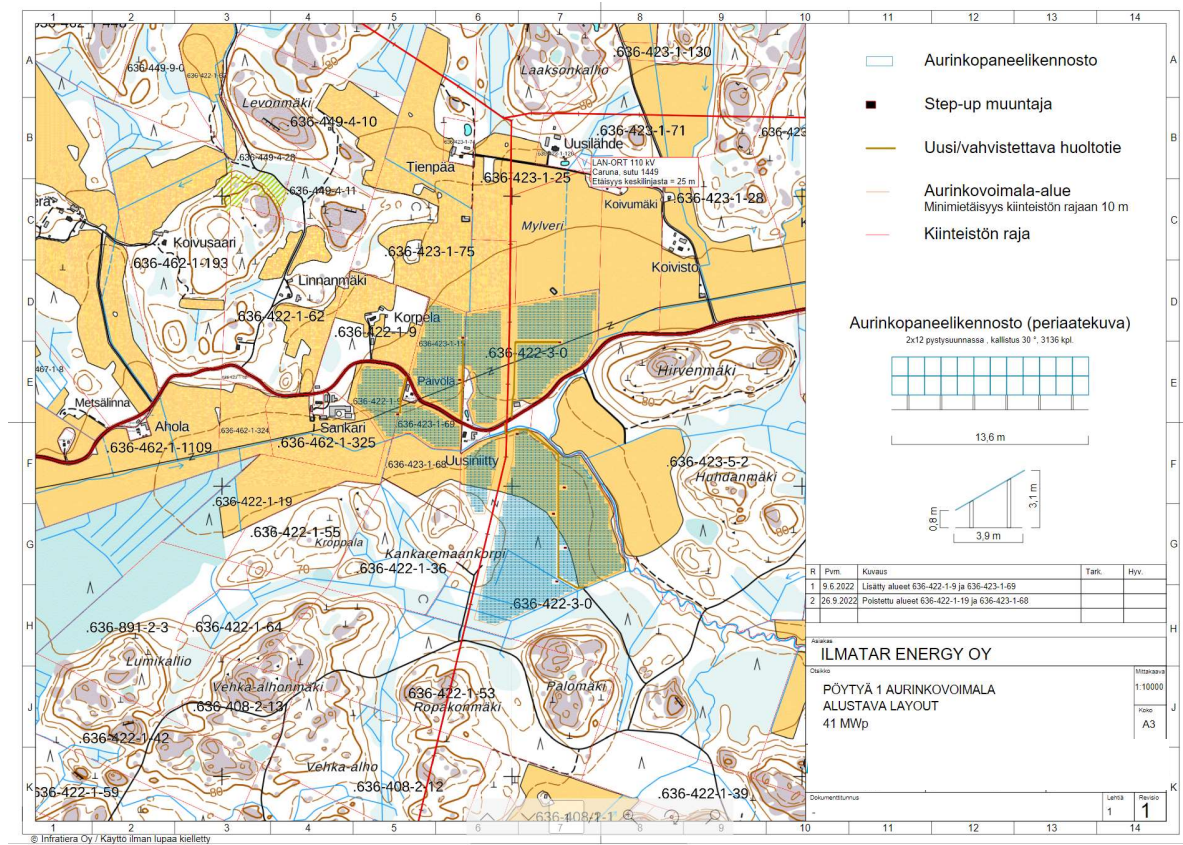
Selvitys perustuu avoimiin paikkatietoaineistoihin Suomen alueelta. Selvitykseen kuuluu ekologin laatima luontoselvitys. Paikkatietoaineistot ovat mahdollisimman ajantasaisia, mutta esitetyt tulokset arvioitaessa on huomioitava laajojen aineistojen paikallinen tarkkuus sekä mahdolliset viiveet tietojen päivityksissä.

Selvityksessä on hyödynnetty seuraavia paikkatietoaineistoja ja tietolähteitä:

- Kiinteistörajat ja -tunnukset, Maanmittauslaitos
- Maastotietokanta, Maanmittauslaitos
 - Asuinrakennukset ja loma-asunnot
 - Tiestö ja sähkölinjat
 - Sähköasemat
- Korkeusmalli 2 m, Maanmittauslaitos
 - Maaston korkeudet ja kaltevuudet
- Paikalliset kaavoitustiedot
- Lounaistieto
 - Varsinais-Suomen maakuntakaavayhdistelmä
- GTK
 - Maaperätiedot
- SYKE:n Avoimen tiedon palvelu (www.syke.fi/avoindata)

- CORINE Maanpeite 2018
- Valtakunnallisesti arvokkaat maisema-alueet
- Luonnonsuojelualueet, luonnonsuojeluohjelma-alueet
- Natura 2000 -alueet
- Pohjavesialueet
- Tulvariskialueet
- Asemakaavoitetut alueet
- Metsäkeskus
 - Metsälain erityisen tärkeät elinympäristöt
- Museovirasto
 - Suojellut rakennukset, rakennetut kulttuuriympäristöt ja muinaisjäännökset

2 Layout-piirustus



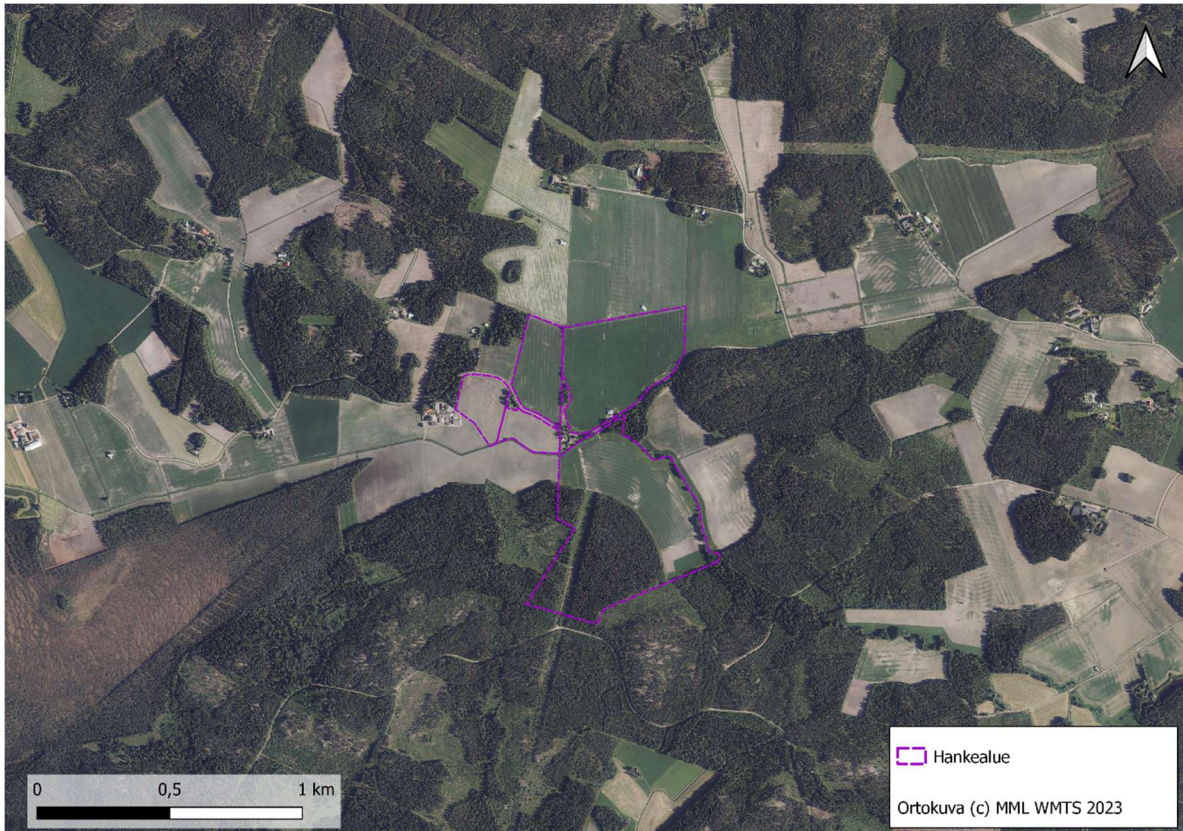
Kuva 3. Voimala-alueen layout-piirustus.

Layout-piirustuksessa on esitetty aurinkopaneelikennostojen määrä (nimellisteho 41 MWp) ja niiden alustava sijoittelu. Sijoittelussa on otettu huomioon mm. tien nro 12555 (Pöytäsuontie) ja hankealueen läpi kulkevan 110 kV:n voimalinjan suojaetäisyydet.

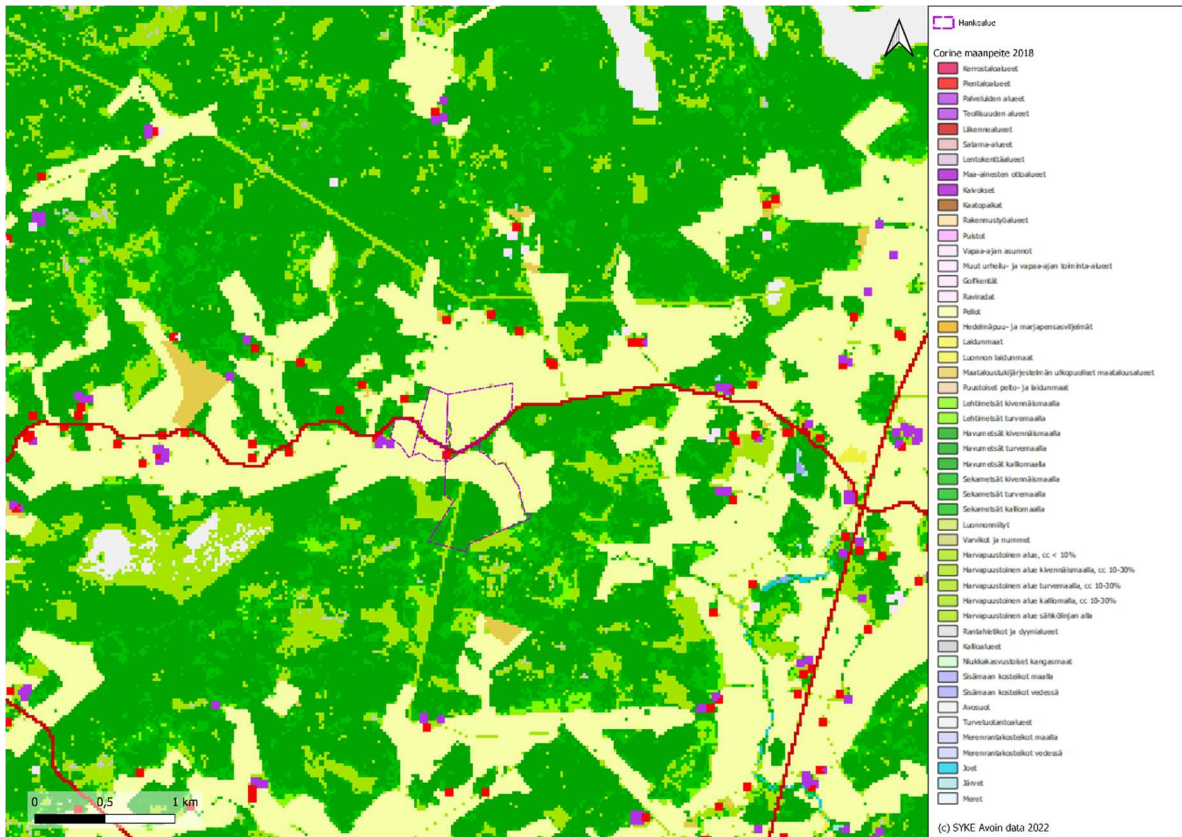
3 Kohteen maankäyttö

3.1 Nykytilanne

Selvitysalue on suurimmaksi osaksi peltoa ja havumetsää. Alueen keskellä, mutta hankealueeseen kuulumattomana on asuinkiinteistö. (Kuvat 4 ja 5).



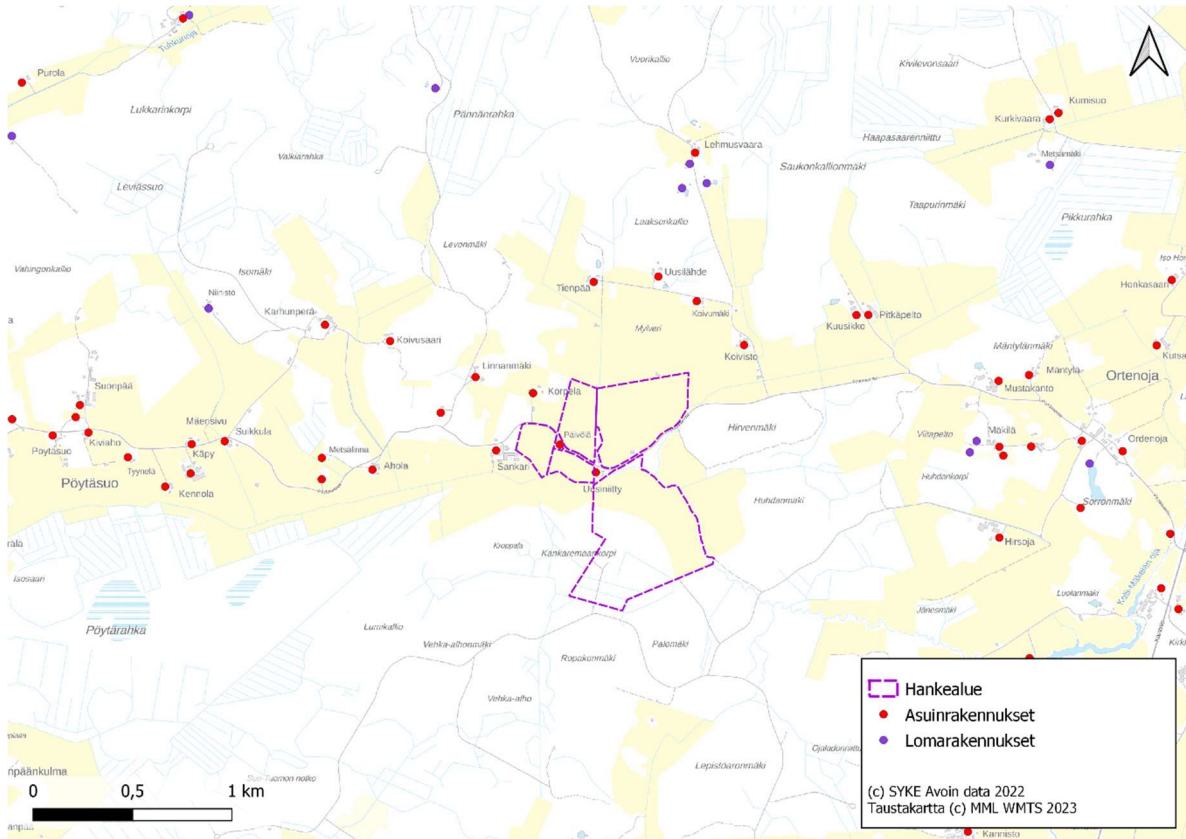
Kuva 4. Selvitysalue ilmakuvasa.



Kuva 5. Selvitysalueen maanpeite. Vaaleankeltainen viittaa peltoon, tummanvihreä havumetsään, vaaleanvihreä harvapuustoiseen alueeseen ja punainen asuinalueeseen.

3.2 Asutus

Selvitysalueen lähistöllä sijaitsee muutamia harvoja asuin- ja lomarakennuksia. Lisäksi aluerajauksen sisällä on kaksi asuinrakennusta, jotka eivät kuulu hankealueeseen. Lähin taajama sijaitsee Oripäässä noin 6 km selvitysalueesta koilliseen. (Kuva 6)

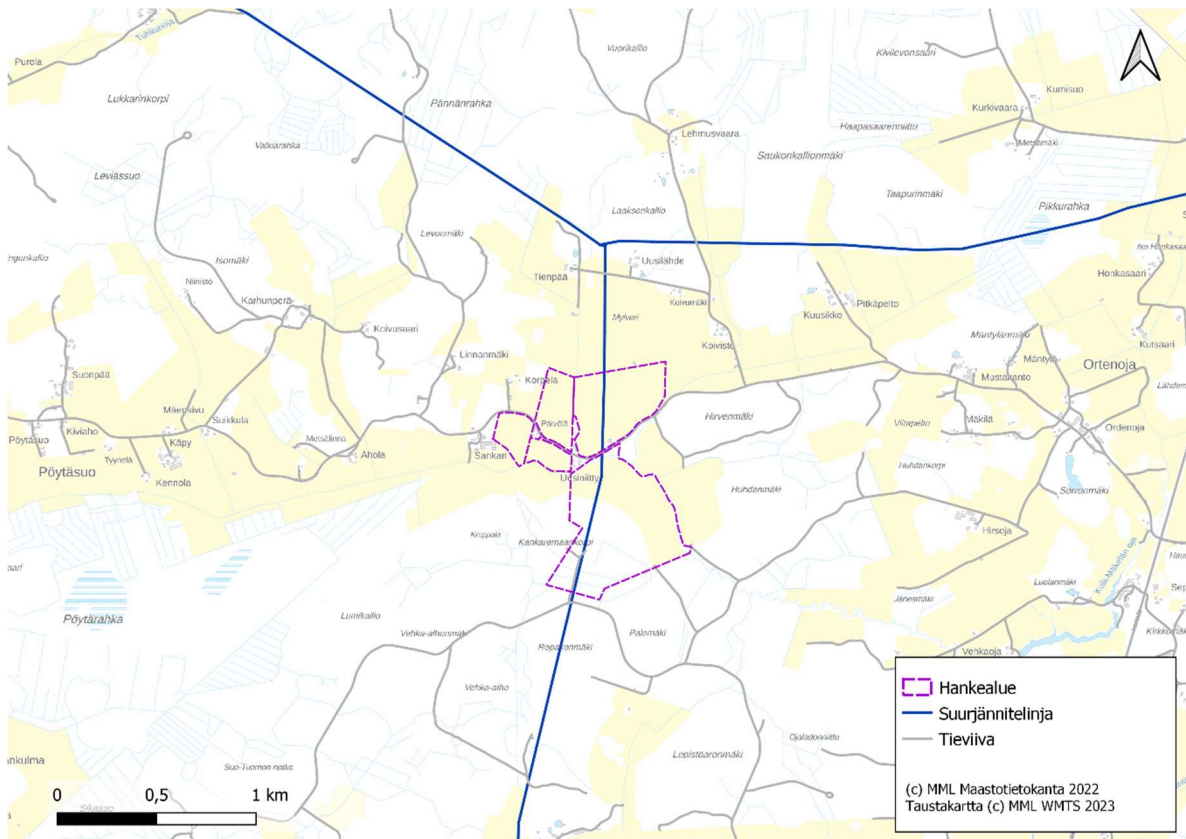


Kuva 6. Selvitysalueen rakennuskanta.

3.3 Tie- ja sähkölinjat

Alueen halki itä-länsisuunnassa kulkee päällystämätön yhdystie nro 12555 eli Pöytäsuontie.

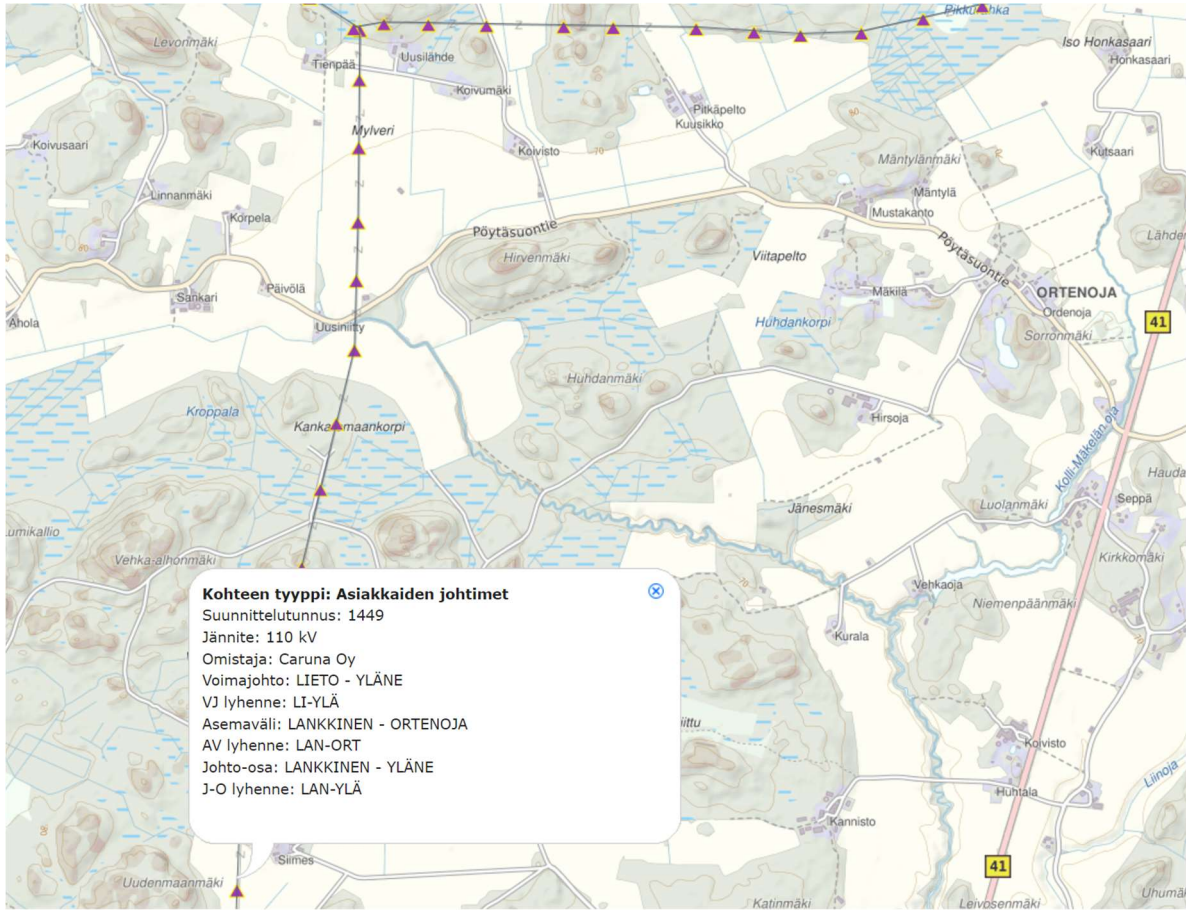
Kantatie kulkee noin 2,5 km etäisyydellä kohteen itäpuolella. Hankealueen läpi kulkee Caruna Oy:n 110 kV:n suurjännitelinja. (Kuvat 7 ja 8)



Kuva 7. Tiet selvitysalueella ja sen ympärillä ja selvitysalueetta halkova suurjännitelinja.

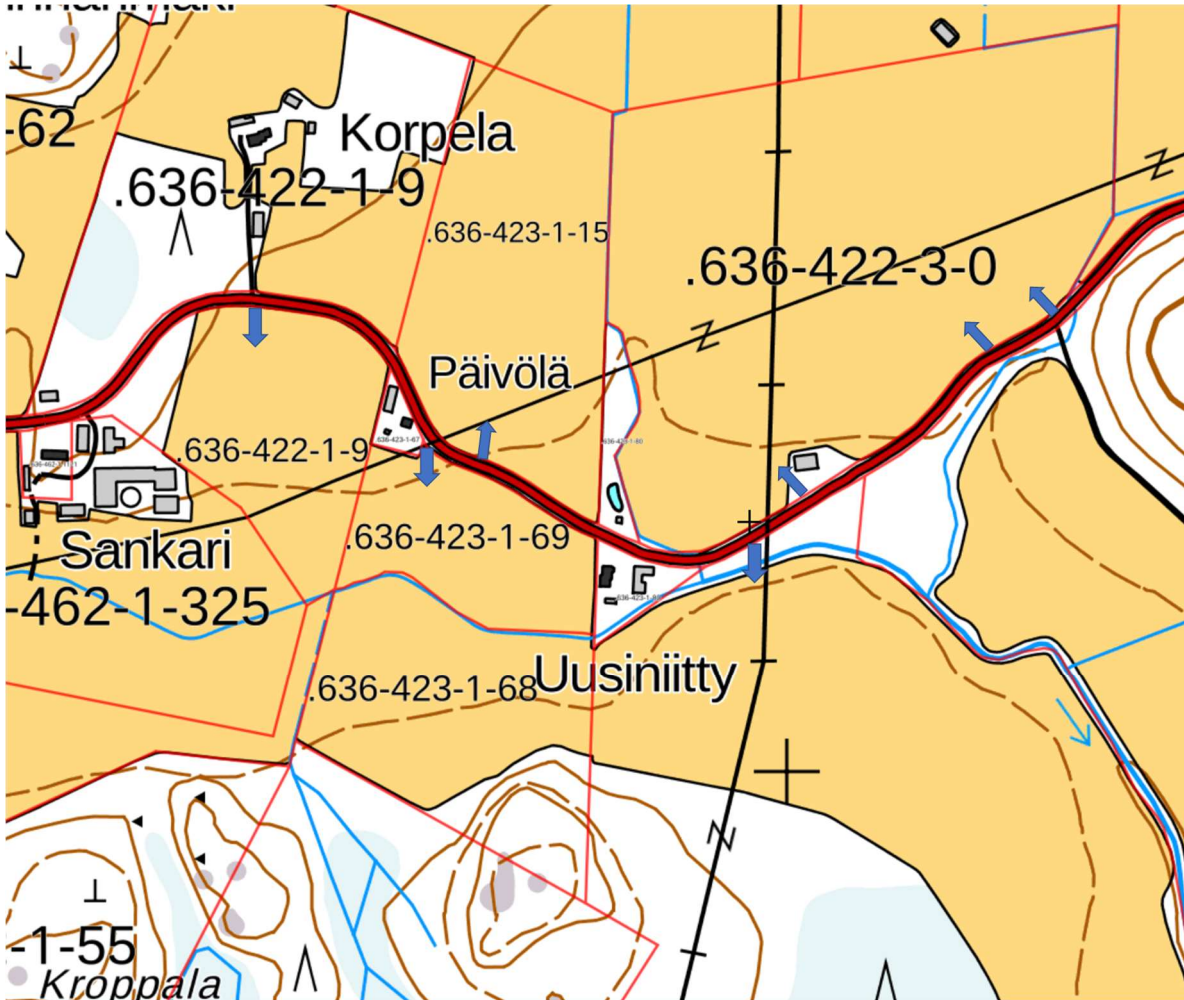
Toimijan ja alueen 110 kV:n suurjännitteisen alueverkon hallinnoijan Caruna Oy:n kanssa käytyjen keskustelujen pohjalta aurinkopuisto tultaisiin liittämään Caruna Oy:n Yläne-Lieto 110 kV voimajohtoon, joka kulkee suunnittelualueen lävitse. Liityntä johtoon tapahtuu uuden Caruna Oy:n hallinnoiman 110 kV:n kytkinlaitoksen kautta, jonka yhteyteen hanketoimija rakentaa oman muuntoaseman (alustavasti 110/33 kV). Liityntä aurinkopuistosta hanketoimijan muuntoasemaan aurinkopuiston suunnittelualueen sisäpuolella tai sen läheisyydessä tapahtuu keskijännitteisillä noin 33 kV:n maakaapeleilla.

Caruna Oy:n uuden 110 kV:n kytkinlaitoksen ja samalla myös hanketoimijan uuden 110/33 kV:n muuntoaseman tarkka sijainti Yläne-Lieto 110 kV:n johdon varrella tarkentuu suunnittelun edetessä. Sähköaseman luvitus tapahtuu tästä suunnittelutarveratkaisusta erillisen prosessin kautta.



Kuva 8. Caruna Oy:n suurjännitelinja hankealueella.

Pöytäsuontieltä on hankealueen eri kiinteistöille ainakin 7 liittymää (kuvat 9 ja 10), jotka ovat tyypiltään arvattavasti maatalousliittymiä. Suunnittelun edetessä määritetään, mitkä liittymät ovat tarpeen voimalalle, layout-piirustus päivitetään ja tarvittaville liittymille haetaan ELY-keskukselta lupaa tai olemassa olevan liittymän käyttötarkoituksen muutosta.



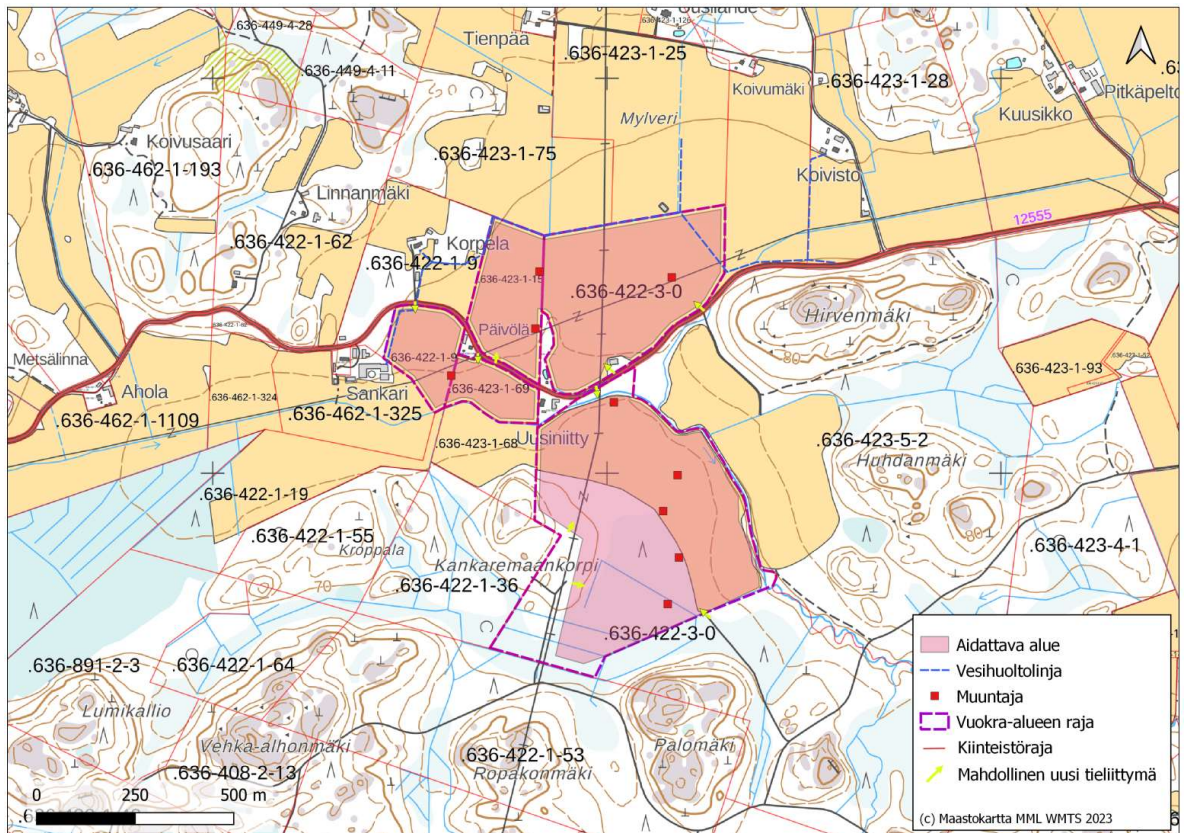
Kuva 9. Olevat liittymät Pöytäsuontieltä hankealueen kiinteistöille (siniset nuolet).

Kuvassa 9 näkyvä, hankealueen läpi itä-länsisuuntainen sähkönjakeluun liittyvä ilmalinja otetaan jatkosuunnittelussa huomioon.



Kuva 10. Kuvassa 9 esitettyjen liittymien toiseksi itäisin liittymä Pöytäsuontieltä pohjoiseen kiinteistölle 422-3-0 (Google Street View 2009). Muut kuusi kuvassa 9 esitettyä liittymää ovat Google Street View-ajelun perusteella oleellisesti samannäköisiä.

Voimala-alue on alustavasti suunniteltu aidattavaksi kolmeksi erilliseksi alueeksi. Ajoreittejä näille alueille on hahmoteltu alla olevassa kuvassa.

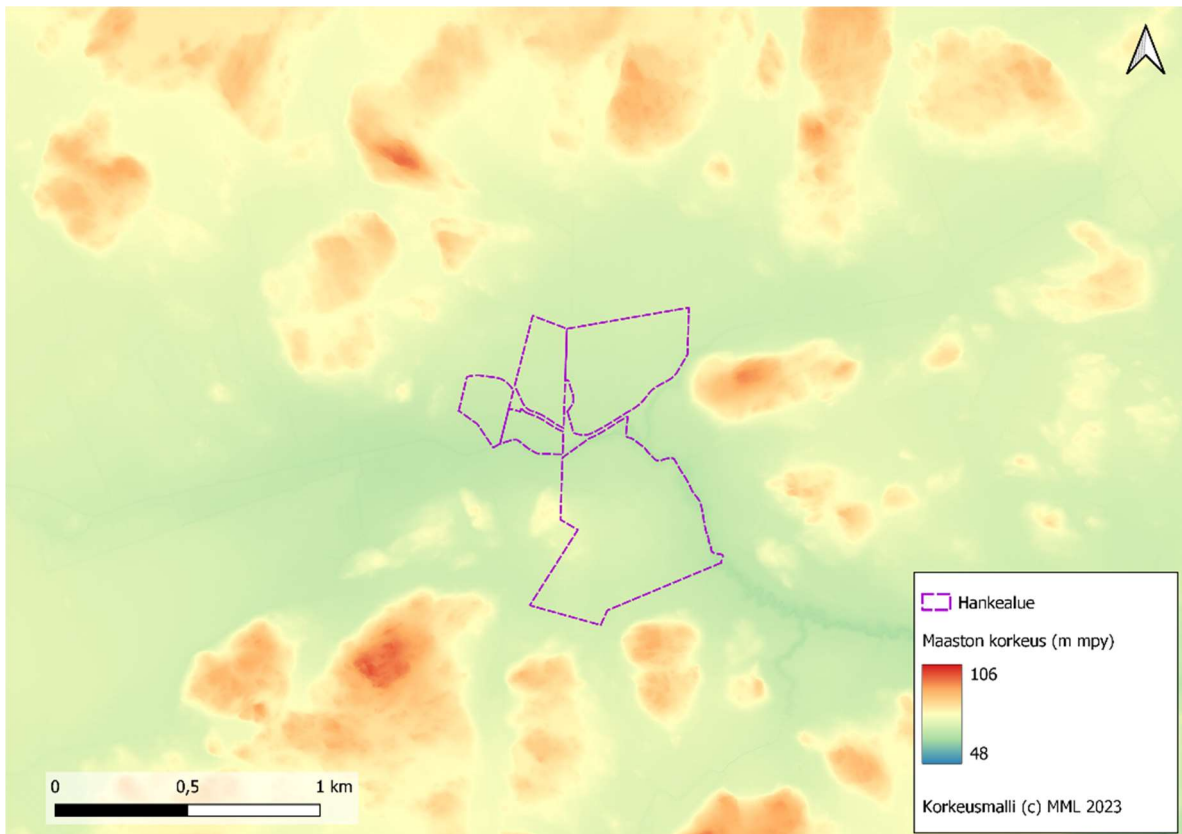


Kuva 11. Voimala-alueen alustava aitaussuunnitelma ja ajo alueille.

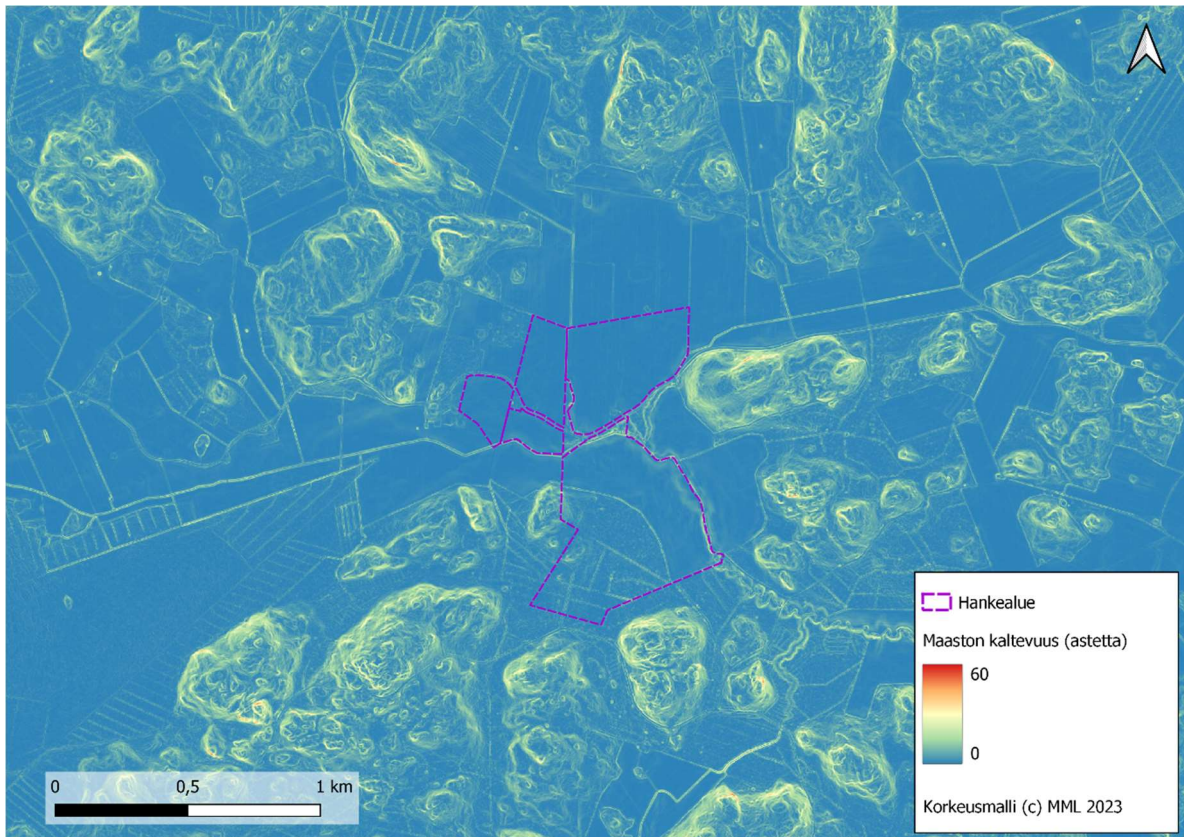
4 Maasto ja maaperä

4.1 Maaston muodot

Maaston korkeus selvitysalueella vaihtelee välillä 60–80 m (mpy) (kuva 12). Selvitysalue sijaitsee tasaisessa maastossa (kuva 13).



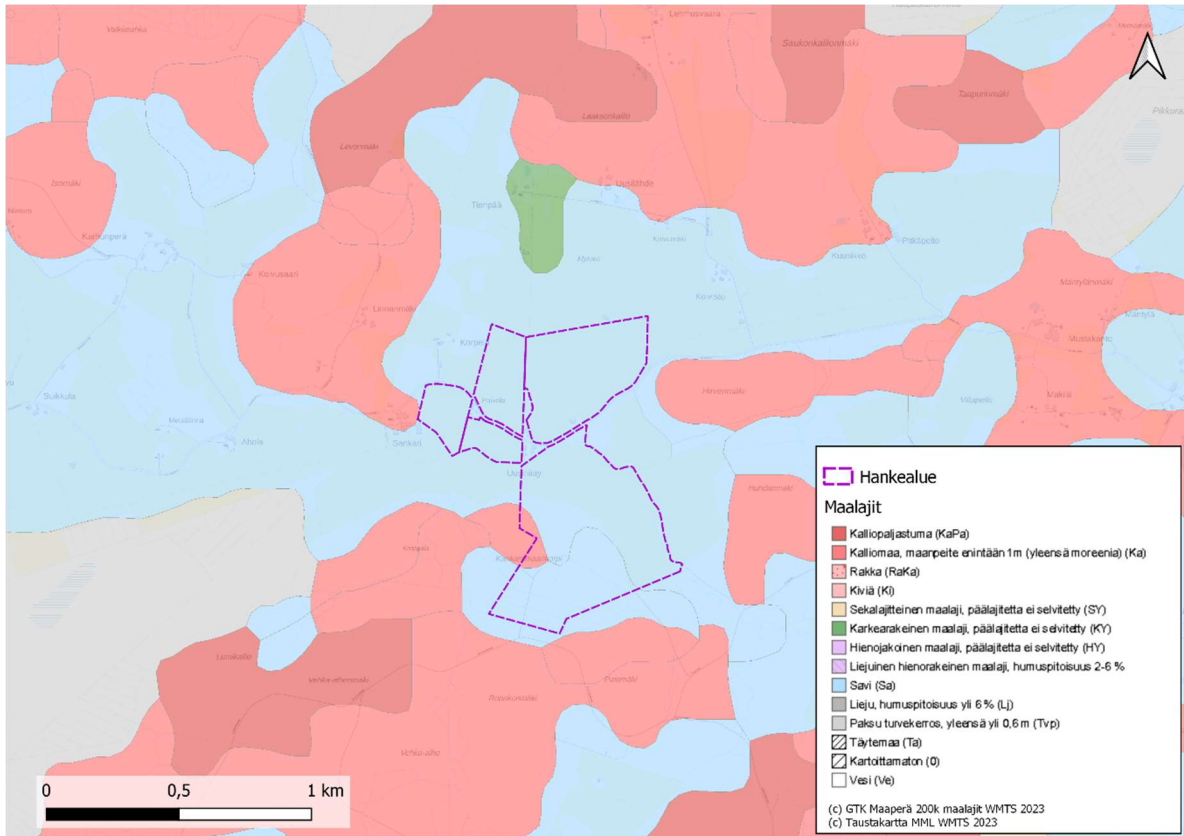
Kuva 12. Selvitysalueen maaston korkeus.



Kuva 13. Selvitysalueen maaston kaltevuus.

4.2 Maaperä

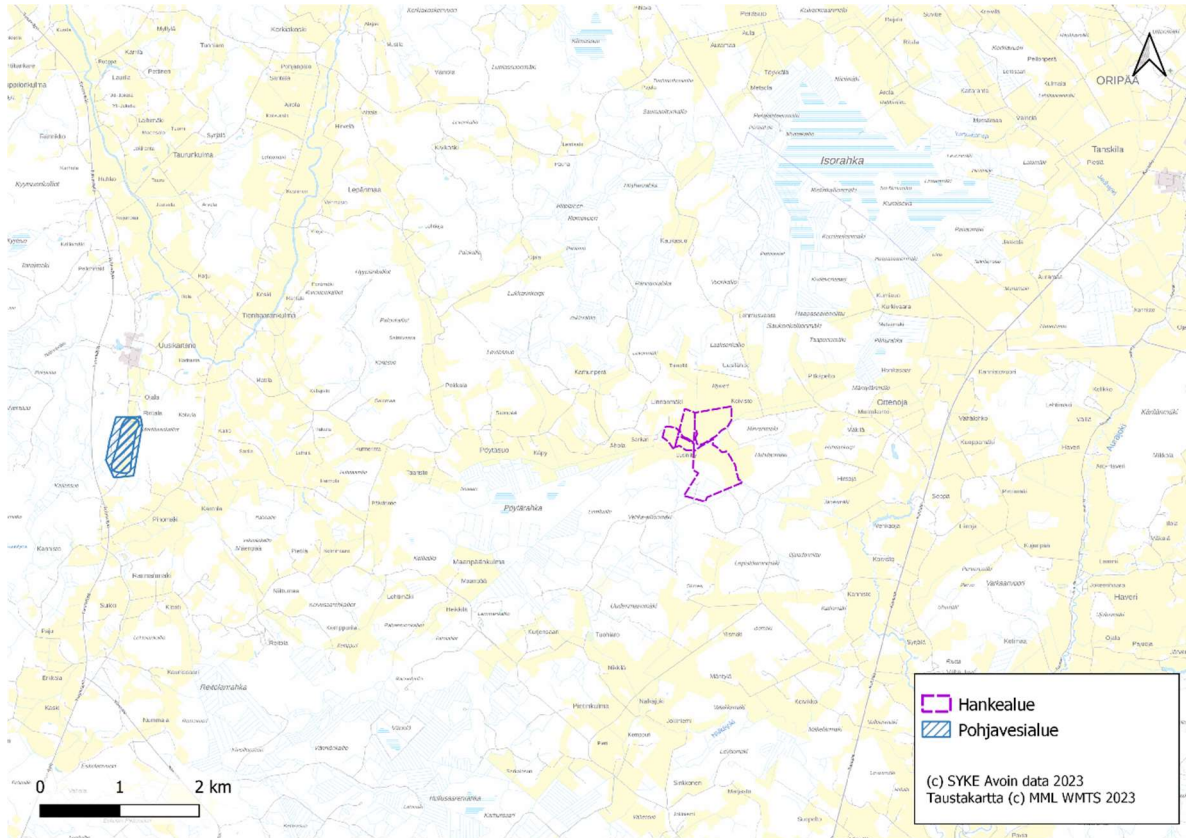
Selvitysalue sijaitsee pääosin savisella maaperällä (kuva 14).



Kuva 14. Selvitysalueen maaperä.

4.3 Pohjavesi- ja tulvariskialueet

Selvitysalue ei ole pohjavesi- tai tulvariskialuetta. Lähin pohjavesialue Uusikartano sijaitsee noin 6,5 kilometrin etäisyydellä kohteen länsipuolella. (Kuva 15)



Kuva 15. Selvitysalueetta lähin pohjavesialue. Tulvariskialueita ei ole lähistöllä.

4.4 Ekologiset käytävät

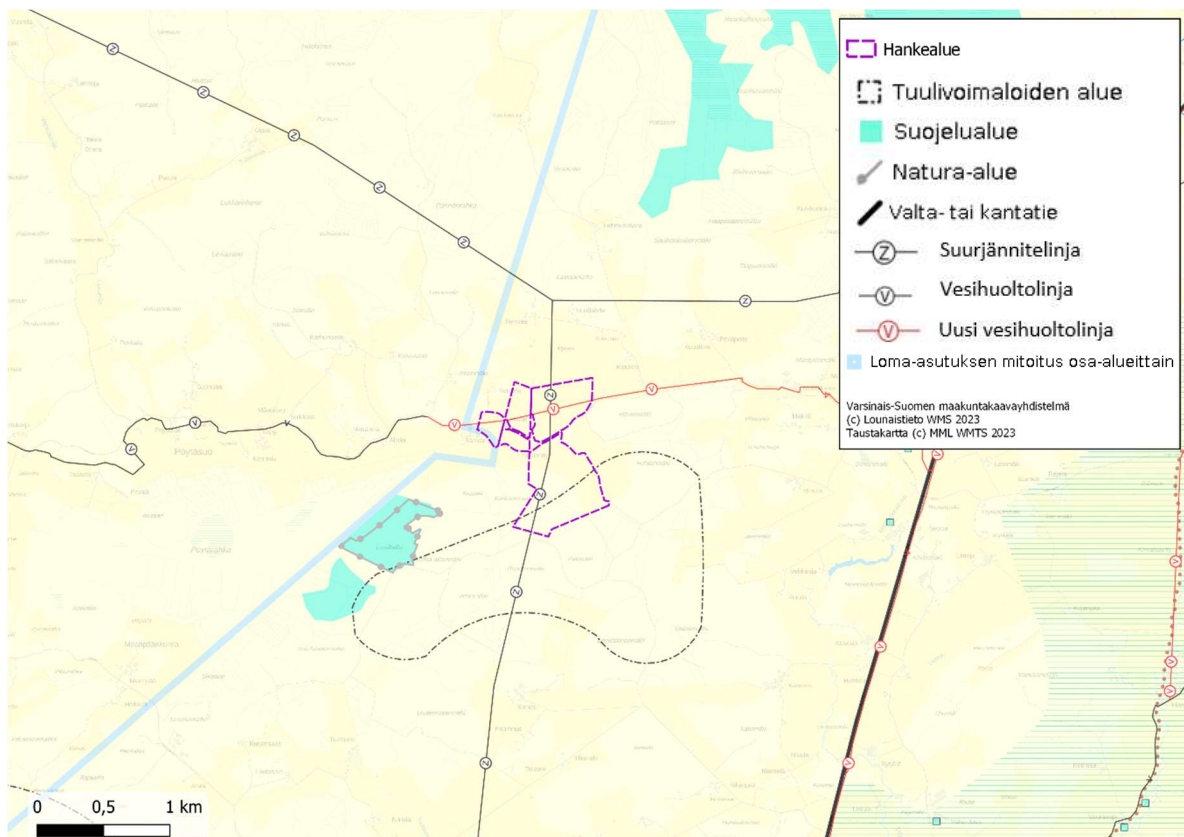
Alueella toimivan Pöytyän Yläpään Metsästysyhdistykseltä saadun tiedon mukaan hankealueella on kauriiden, hirvien ja susien reittejä.

Henkilö- ja omaisuusturvallisuussyistä voimala-alue aidataan. Se estää alueen virkistyskäytön, mutta eläimet pystyvät kuitenkin kiertämään voimala-alueen eikä alue siten rajoita eläinten liikkumista, vaan ainoastaan muuttaa hieman reittejä.

5 Kaavoitus

5.1 Maakuntakaavoitus

Selvitysalue kuuluu Varsinais-Suomen maakuntakaavan alueelle. Voimassa olevassa maakuntakaavassa selvitysalueeseen kohdistuvat merkinnät suurjännitelinja, uusi vesihuoltolinja sekä tuulivoimaloiden alue (kuva 16). Lisäksi loma-asutuksen mitoitus osa-alueittain -merkintä sivuaa selvitysalueen länsireunaa.



Kuva 16. Maakuntakaavan merkinnät suhteessa selvitysalueeseen.

Maakuntakaavan kaavamääräykset:



TUULIVOIMALOIDEN ALUE (TVMK)

Maakunnallisesti merkittävään tuulivoimatuotantoon soveltuva alue, jolle voidaan selvitysten mukaan sijoittaa yli 10 tuulivoimalayksikköä.

SUUNNITTELUMÄÄRÄYS:

Alueen säilyminen tuulivoimatuotannolle soveltuvana alueena tulee turvata kuntakaavoituksella. Kuntakaavoituksen ja alueen muun yksityiskohtaisen suunnittelun yhteydessä tulee huomioida vaikutukset elinympäristöön, linnustoon sekä kulttuuriympäristön ja maiseman arvoihin.

Lisäksi tulee ottaa huomioon lentoliikenteen ja puolustusvoimien toiminnasta aiheutuvat rajoitteet.

Alueellisille ympäristöviranomaisille, puolustusvoimille, lentoliikennettä valvoville viranomaisille sekä museoviranomaisille tulee varata mahdollisuus lausunnon antamiseen.



LOMA-ASUTUKSEN MITOITUS OSA-ALUEITTAIN (VSMK, SSMK, LAVMK)

SUUNNITTELUMÄÄRÄYS:

Kullekin osa-alueelle voidaan osoittaa vyöhyketunnuksen yhteydessä osoitettu määrä rakennuspaikkoja rantakilometriä kohden. Rakentamattomaksi jäävän rannan määrä ei saa alittaa aluetunnuksen yhteydessä osoitettua prosenttiosuutta kokonaisrantaviivasta. Lopullinen rakennuspaikkojen lukumäärä määräytyy yksityiskohtaisemmassa kaavassa rannan laatuun ja rakennettavuuteen liittyvien ominaisuuksien perusteella.

- ① 7-10 lay/km, vapaata rantaa 40 %
- ② 5-7 lay/km, vapaata rantaa 40 %
- ③ 3-5 lay/km, vapaata rantaa 50 %
- ④ 2-3 lay/km, vapaata rantaa 50 %
- ⑤ 0-2 lay/km, vapaata rantaa 80 %
- ⑥ 0-3 lay/km, vapaata rantaa 60 %
- ⑦ lay/km mitoitus tulee ratkaista yksityiskohtaisessa suunnittelussa, vapaata rantaa 40%

Aurinkovoimalan hankealueen eteläpuolisesta tuulivoima-alueesta ja tuulivoimahankkeen tilanteesta

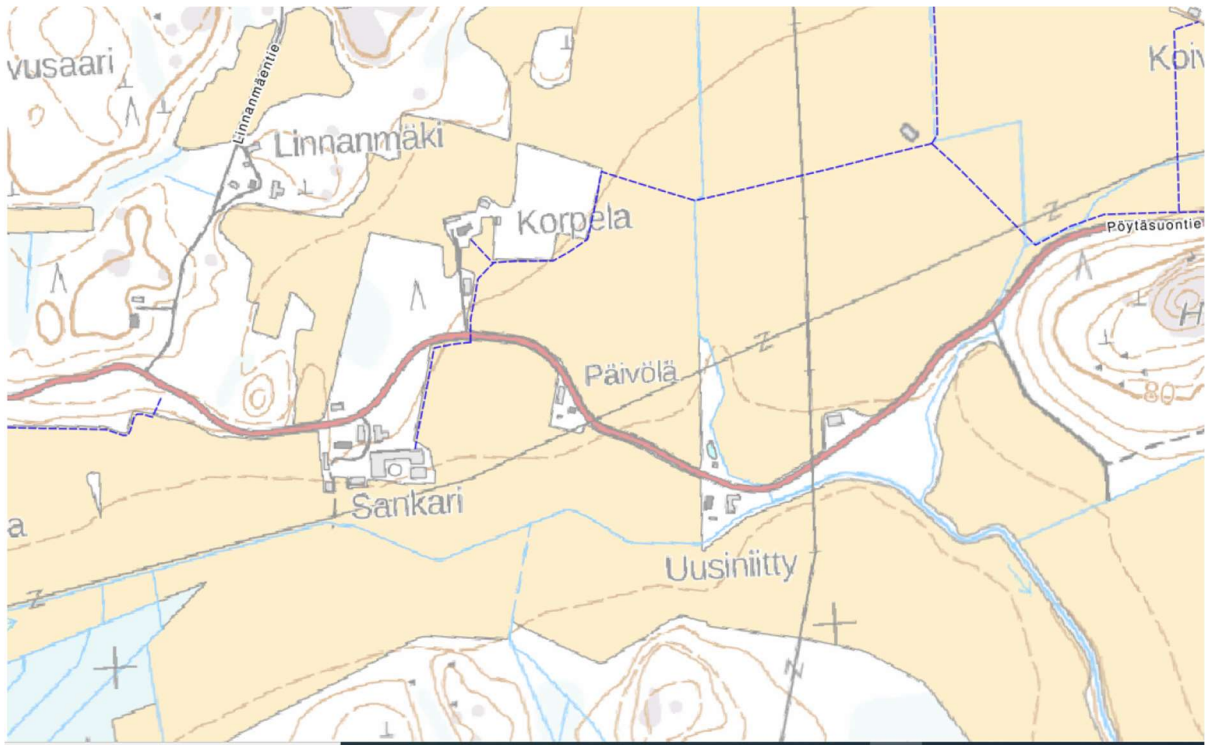
NWE Sales Oy oli 2010-luvun alkupuolella suunnitellut tuulivoimapuiston rakentamista Ortenojan alueelle Pöytyän kuntaan. NWE Sales Oy oli tehnyt osayleiskaavan laadinnasta hakemuksen Pöytyän kunnalle ja kunta oli tehnyt päätöksen kaavoituksen käynnistämisestä 28.4.2014. Sitä ennen Varsinais-Suomen ELY-keskuksen 19.4.2013 (VARELY/32/07.04/2012) antaman päätöksen mukaan hanke ei tarvitse YVA-lain mukaista ympäristövaikutusten arviointimenettelyä.

FCG Suunnittelu ja tekniikka Oy (fuusioitu myöhemmin emoyhtiönsä FCG Finnish Consulting Group Oy:öön) laati 1.4.2015 päivätyn osayleiskaavan osallistumis- ja arviointisuunnitelma-asiakirjan. Osallistumis- ja arviointisuunnitelman laatimisen aikana ja YVA-tarveharkintavaiheen jälkeen tuulivoimaloiden lukumäärä oli vähennetty yhdeksästä kuuteen. FCG:n saaman tiedon mukaan NWE Sales Oy oli myöhemmin myynyt hankkeet ulkomaiselle toimijalle, jonka kanssa FCG vaihtoi viestejä viimeksi v. 2017.

Pöytyän kunnan ja Ilmatar Energy Oy:n välisessä tapaamisessa 15.12.2022 kunnan edustajat kertoivat, ettei kunnalla ole tietoa siitä, että joku toimija olisi jatkamassa tuulivoimahanketta. Hanketta ei myöskään näy – ainakaan enää - Suomen Tuulivoimayhdistys ry:n tuulivoimahankekartassa (tarkistettu 9.1.2023).

Uudesta vesihuoltolinjasta

Pöytyän kunnalta saadun tiedon ja johtokartan (kuva 17) mukaan maakuntakaavassa punaisella merkitty ”uusi vesihuoltolinja” on paikallisen Ordenojan vesiyhtymän jo rakentama linja (violetti katkoviiva), joka leikkaa hankealueen koillisnurkkaa, mutta muuten kiertää hankealueen. Kunnan ilmoituksen mukaan täyttä varmuutta vesihuoltolinjan todellisesta reitistä ei kuitenkaan ole.



Kuva 17. Ordenojan vesiyhtymän rakentama vesihuoltolinja merkittynä violetilla katkoviivalla.

Vesihuoltolinja otetaan jatkosuunnittelussa huomioon.

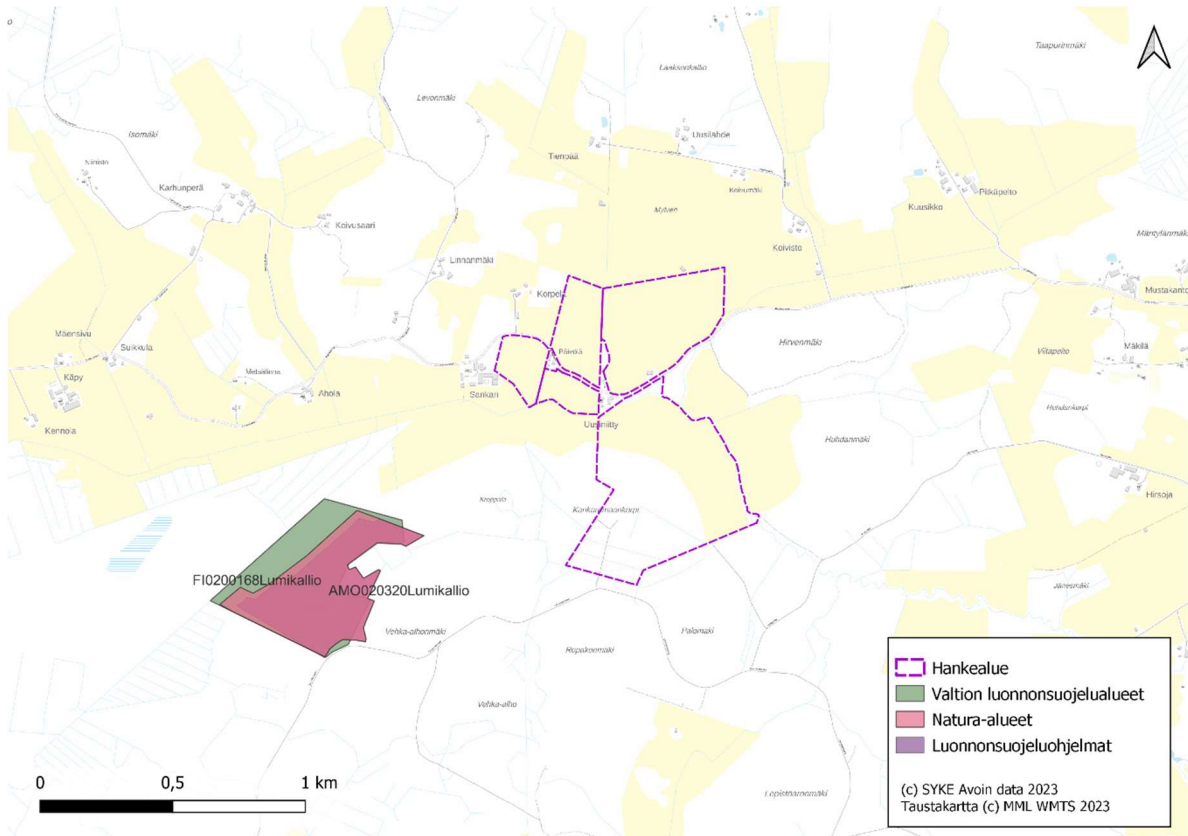
5.2 Yleis- ja asemakaavoitus

Selvitysalue kuuluu Pöytyän kunnan alueelle. Selvitysalue ei ole yleis- tai asemakaavoitettua.

6 Suojelukohteet

6.1 Luonnonsuojelualueet

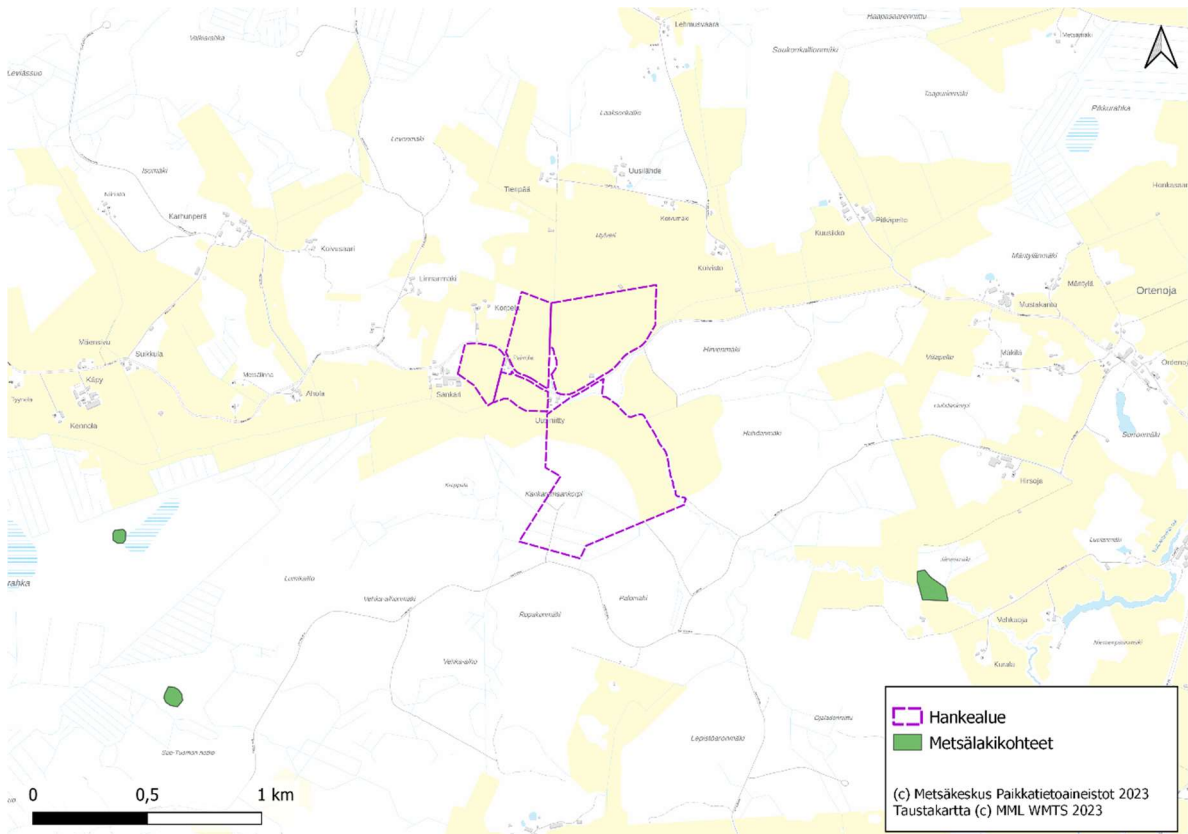
Selvitysalueesta noin 500 metrin etäisyydellä sijaitsee valtion luonnonsuojelualue sekä Lumikallion NaturaSAC-alue ja vanhojen metsien suojeluohjelma-alue (kuva 18). Lumikallion alueen NaturaSAC-suojeluperusteina ovat luontotyypeistä borealiset luonnonmetsät, borealiset lehdot ja puustoiset suot, sekä lajeista liito-orava.



Kuva 18. Selvitysalueita lähimpänä sijaitsevat luonnonsuojelu- ja Natura-alueet.

Selvitysalueen läheisyydessä sijaitsee muutamia metsälain määrittelemiä erityisen tärkeitä elinympäristökuvioita eli metsälakikohteita. Lähin tällainen kohde sijaitsee noin 1 kilometrin päässä selvitysalueesta (kuva 19).

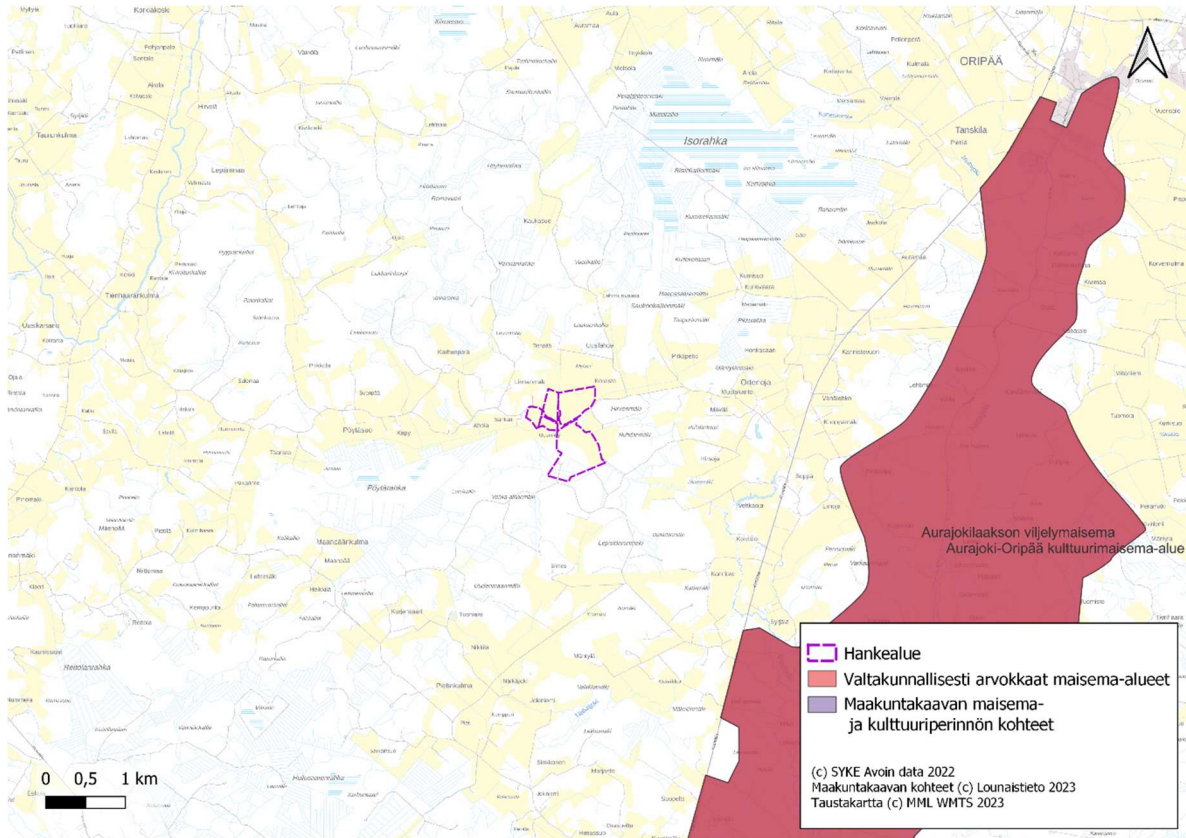
Avoimeen aineistoon perustuva luontoselvitys on erillisenä liitteenä.



Kuva 19. Metsälakikohteet selvitysalueen lähistöllä.

6.2 Arvokkaat maisema-alueet ja kulttuuriperinnön kohteet

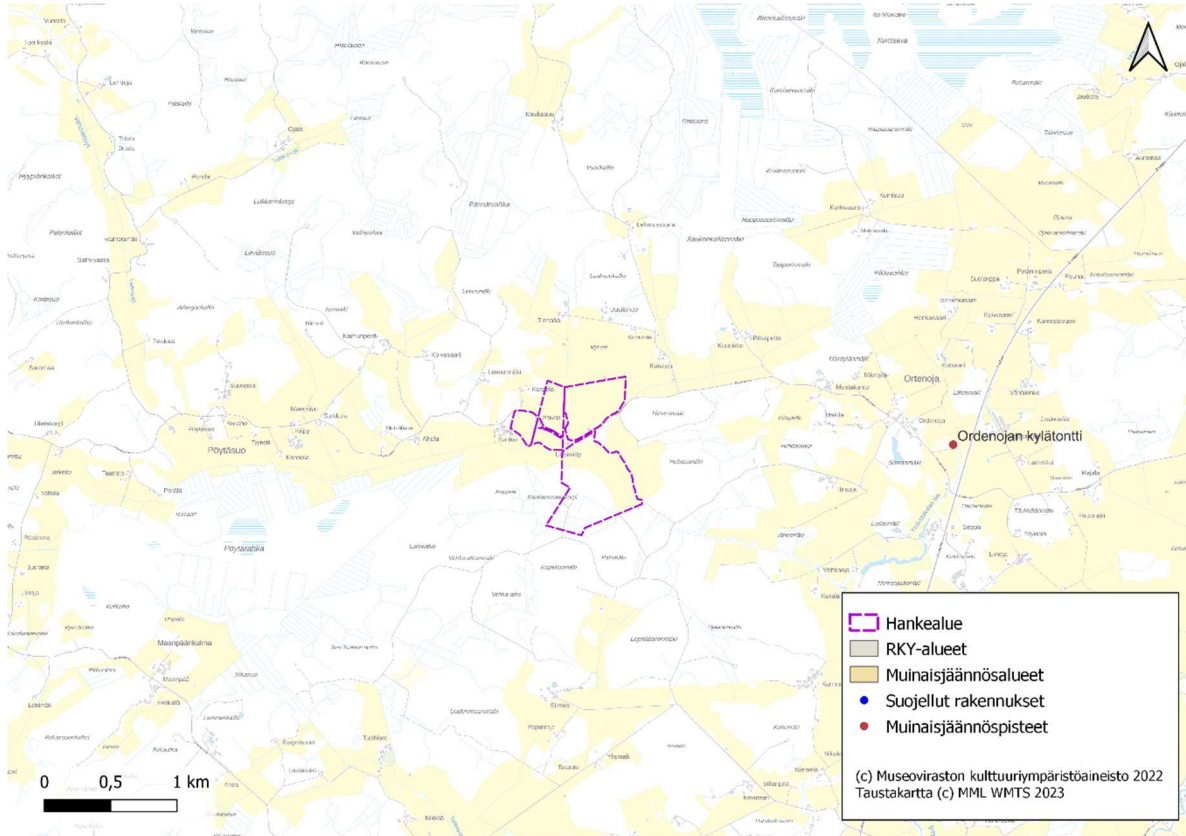
Selvitysalueesta noin 3 km etäisyydellä sijaitsee valtakunnallisesti arvokas Aurajokilaakson viljelymaisema sekä maakuntakaavan maisema- ja kulttuuriperinnön kohteista Aurajoki-Oripää -kulttuurimaisema-alue. Arvokohteet sijaitsevat osin päällekkäin. (Kuva 20)



Kuva 20. Arvokkaat maisema-alueet ja kulttuuriperinnön kohteet selvitysalueen läheisyydessä.

6.3 Museoviraston suojelukohteet

Selvitysalueella tai sen välittömässä läheisyydessä ei ole Museoviraston aineiston sisältämiä suojeltuja rakennuksia, RKY-alueita tai muinaisjäännöksiä. Lähin suojeltu kohde on noin 2,5 kilometrin päässä sijaitseva muinaisjäännös, Ordenojan kylätontti. (Kuva 21)



Kuva 21. Museoviraston suojelukohteet selvitysalueen läheisyydessä.

7 Yhteenveto

Tässä aluekatsauksessa käytiin läpi avoimien paikkatietoaineistojen sisältämät tiedot selvitysalueesta ja sen ympäristöstä. Lähimmät suojellut kohteet sijaitsevat noin 500 metrin päässä selvitysalueesta.

Lähimmät asuin- ja lomarakennukset sijaitsevat alueen välittömässä läheisyydessä, mutta asutus alueen ympärillä on harvaa. Alueen läpi kulkee tie ja voimalinja. Kantatieltä on alueelle matkaa noin 3 km.

Maakuntakaavassa on alueelle osoitettu voimajohtolinjan ja vesihuoltolinjan merkinnät, sekä alueen eteläosaan tuulivoimatuotannon aluevaraus. Pieni osa selvitysalueen länsiosasta (kiinteistö 636-422-1-9) on mitoitettu loma-asutukselle.

Alue sijaitsee pääosin savisella maaperällä, mikä vaikuttaa olennaisesti aurinkovoimapuiston perustamistavan valintaan.

Alueen rakentuminen aurinkovoimapuistoksi vaikuttanee maisemakuvaan alueen sisällä ja sen välittömässä läheisyydessä. Vaikutus kohdistuu tällöin muutamaan asuinrakennukseen. Alueen rakentumisella voi olla jonkin verran vaikutusta maisemaan myös alueen pohjoispuolella, missä on avointa peltoaluetta. Maisema- ja kulttuuriperinnön kohteet sekä suojelukohteet sijaitsevat sen verran etäällä, ettei hankkeella ole negatiivista vaikutusta niihin.

Liitteenä B5 olevan, avoimeen aineistoon perustuva luontoselvityksen (pvm. 22.12.2022) yhteenveto:

- Hankealueella tai sen välittömässä läheisyydessä ei ole tiedossa huomionarvoisten lajien esiintymiä, jotka tulisi erityisesti huomioida hankkeen edetessä
 - Alue on pääasiassa peltoa. Hankealueen eteläosaan sijoittuu metsäalue, jota halkoo voimajohtoaukea.
 - Metsäalue ei ole karttatarkastelun perusteella liito-oravan elinympäristöksi erityisen soveltuvaa. Hankealueen läheisyydestä ei ole tiedossa liito-oravan havaintoja.
 - Alueelle tai sen välittömään läheisyyteen ei tämän aineistotarkastelun perusteella sijoitu metsälain 10 § mukaisia kohteita
 - Hankealueen välittömään läheisyyteen ei sijoitu luonnonsuojelualueita, eikä hankkeella arvioida siten olevan niiden luontoarvoihin kohdistuvia heikentäviä vaikutuksia
- ⇒ Luontoarvojen puolesta hankkeen toteutumiselle ei nähdä tämän karttatarkastelun perusteella esteitä