

Tienpidon ja liikenteen ajankohtaiskatsaus 2023

Varsinais-Suomen ELY-keskus



Elinkeino-, liikenne- ja ympäristökeskus

Tieverkko kuntokuurin tarpeessa

Maaliskuussa 2023 oli tienvarret koristeltu vaalimainoksia. Vaalikevät on näkyynyt ja kuulunut ja ajankohtaisia yhteiskunnan teemoja on käsitelty mediassa ja eri tilaisuuksissa tiiviisti. Esimerkiksi sosiaali- ja terveyspalvelut, turvallisuus, valtion talous ja takuuvarmasti myös liikenne puhuttaa. Teiden huono kunto, polttoaineen korkea hinta ja isot ratahankkeet ovat varmuudella kiinnostavia liikenteen kysymyksiä. Liikenneasiat liittyvät myös meidän muuhun – terveysasemalle pitää jollain keinoin päästä, rahan pitää ruoan ja sähkön lisäksi riittää kulkemiseen. Samaa aikaan valtion taloustilanne haastaa etsimään säästökohteita ja liikenteen päästöjä pitää vähentää. Tässä tienpidon ja liikenteen ajankohtaiskatsauksessa kuvaamme tilannetta ja toimintaamme Varsinais-Suomen ja Satakunnan alueilla.

Suurin huolenaiheemme on tieverkon rapistuminen, joka pahenee ja kiihtyy. Päälysteohjelma on tämän vuosituhatosen lyhyin. Tarve olisi ainakin kolminkertainen kuin mihin rahat riittävät. Vaikka siltoja korjataan ja uusitaan kohtuullisen mukava määrä, rapistuu myös siltojen kunto ja siltoja putoaa koko ajan alempaan kuntoiluokkaan. Liikenneturvallisuutta ei päästä

riittävästi parantamaan, vähentämään meluhaittoja eikä sujuvoittamaan hankalaksi koettuja liittymiä. Jalankulku- ja pyöriteitä tarvittaisiin lisää monille alueille ja onneksi muutama hanke toteutuu tänä vuonna. Tiesuunnitelmia on käynnissä runsaasti, joten toteutusvalmiita hankkeita alueella on jatkossakin. Liikenne12-suunnitelman mukaisessa valtion väyläverkon investioitiohjelmissä olevat alueemme hankkeet olisi tärkeä saada käyntiin ripeästi, E18 Turun kehätien Raisen kohta kirkkaimpana kärkenä. Ja moni alueen kasvulle ja kehitykselle tärkeä hanke on vielä investioitiohjelman ulkopuolella vuoroaan odottamassa. Kustannustason nousu näkyy tienpidon toimien lisäksi myös bussiliikenteessä ja saaristoliikenteessä – samalla rahalla saadaan aikaiseksi vähemmän. Maantielauttaliikenteessä on merkittävä vuosi, kun kilpailutukseen lähtee kaksi pitkäkestoisten lauttaliikennesopimusten mittavaa kokonaisuutta. Yksityistieavustukset ovat valonpilkku ja avustusrahaa on käytettävissä runsaasti.

Tieverkkomme on kuntokuurin tarpeessa. Valitettavasti emme pysty lupaamaan, että tilanne tänä vuonna paranisi. Pyrimme kaikin keinoin huolehtimaan siitä, että liikuminen ja kuljetukset kaikesta huolimatta hoituisivat ilman kohtuuttomia ongelmia. Muutamia ilonaiheita pystymme kertomaan. Tuleviin vuosiin jää paljon toiveita toteutettavaksi. Myönteisiin käännteisiin varaudumme laatimalla suunnitelmia. Niukat ajat pakottavat kehittämään toimintaa ja löytämään uusia ratkaisuja.

Tuovi Päiviö
liikennejohtaja
Varsinais-Suomen
elinkeino-, liikenne-
ja ympäristökeskus

Odotuksia seuraavalle hallituskaudelle

Tulevalla hallituskaudella on odotettavissa monenlaisia haasteita. Samaa aikaan valtiontalouden tasapainotustarpeen kanssa on monella sektorilla myös lisärahoitustarpeita, kuten tienpidossa ja liikenteessäkin. [Sivu 2](#)

E18 Raisen kohta on alueen kärkitiehanke

Raisen keskustan kohdan tiesuunnitelma on hyväksytty ja lainvoimainen, hankkeen toteutus odottaa enää eduskunnan rahoituspäätöstä. Olisi tärkeää saada hankkeen toteutus käynnistymään mahdollisimman pikaisesti. [Sivu 3](#)

Korjausvelka kasvaa kovaa kyytiä

Tieverkolla on jo entuudestaan huomattava määrä korjausvelkaa. Nyt tilanne on pahenemassa nopeasti erityisesti vähäliikenteisellä ja myös keskivilkkaalla tieverkolla. [Sivu 4](#)

Muuta ajankohtaista

Riistaeläinonnettomuuksien vähentämiseksi kehitetään uusia menetelmiä [sivu 5](#)

Joukkoliikennettä kehitetään entistä houkuttelevammaksi [sivu 6](#)

Maantielauttaliikenne sujuvammaksi ja vähäpäästöisemmäksi [sivu 7](#)

Yhteysalusliikenteen palvelutason säilyttäminen vaatii lisäpanostusta [sivu 8](#)

Odotuksia seuraavalle hallituskaudelle

Tulevalla hallituskaudella on odotettavissa monenlaisia haasteita. Samaan aikaan valtiontalouden tasapainotustarpeen kanssa on monella sektorilla myös lisärahoitustarpeita, kuten tienpidossa ja liikenteessäkin.

Teiden korjausvelka on nopeasti lisääntynyt ja investointien toteuttaminen hidastunut. Samaan aikaan yleinen kustannustason nousu vähentää tienpidon ja liikenteen toimenpiteitä.



Seuraavan hallituskauden **suurimmat odotukset** kohdistuvat E18 Turun kehätien Raision keskustan kohdan nopeaan toteutukseen. Se on alueen kärkitiehanke. Hanke on Liikenne 12 investointiohjelmassa ja hankkeen toteutus odottaa eduskunnan rahoituspäätöstä.



Valtakunnallisen 12-vuotisen liikennejärjestelmäsuunnitelman (Liikenne 12) tavoitteet ovat tärkeitä ja niiden toteutukseen kohdistuu suuria odotuksia alueella.

Tavoitteiden toteuttaminen edellyttää riittävää rahoitusta ja se on suurin haaste nykyisessä taloudellisessa tilanteessa.



MAL-sopimuksen puitteissa on pystytty toteuttamaan paljon tarpeellisia turvallisuutta ja kestävästä kehitystä edistäviä hankkeita Turun kaupunkiseudulla. Toimivaksi osoittautunutta sopimusmenettelyä on tärkeää jatkaa tulevinakin vuosina.

Pitkäjänteinen rahoitus mahdollistaisi toiminnan optimaalisen suunnittelun ja toteutuksen. Kustannustason nousu on heikentänyt suunnitelmallisuutta. Ostovoiman pieneneminen pitäisikin huomioida nykyistä paremmin rahoitustasossa mm. sitomalla rahoitustaso indeksiin. Pitkäjänteisellä rahoituksella varmistetaan myös osaan työvoiman pysyvyys alalla.



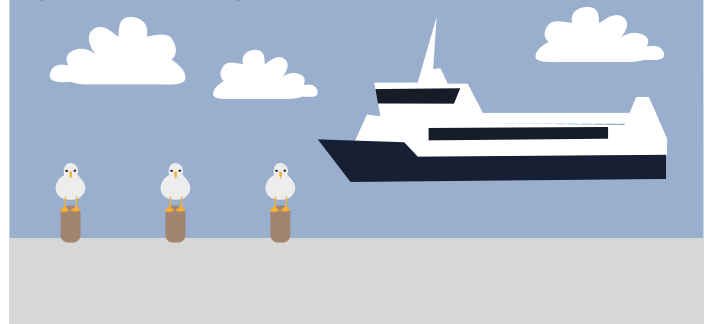
Tieverkon korjausvelka on kasvanut nopeasti. Tieverkon kunnan parantaminen edellyttää huomattavaa rahoitustason nostoa. Erietyisesti päällysteiden kunto on heikentynyt vähäliikenteisellä tieverkolla. Myös huonokuntoisia siltoja on alueellamme paljon.



Joukkoliikenteen järjestämisen kustannukset ovat nousseet mm. kasvaneiden polttoainekustannusten vuoksi. Matkustajamäärätäkään eivät ole vielä palanneet koronaa edeltävälle tasolle. Lisäksi on jouduttu järjestämään paikoitellen korvaavaa liikennettä markkinaehtoisen liikenteen lopetettua. Nykyisen palvelutason ylläpitäminen edellyttääkin rahoitustason nostoa.



Yhteysalusliikenteen rahoitusta on tänä vuonna vähennetty ja se aiheuttaa haasteita palvelutason ylläpitämiselle. Turvalliset ja toimivat laiturit ovat yhteysalusliikenteen järjestämisen edellytys ja ne vaativat myös jatkuvia korjaus- ja ylläpitotöitä. Nykyisen palvelutason ylläpitäminen edellyttääkin rahoitustason nostoa.



E18 Turun kehätien parantaminen Raision keskustan kohdalla on alueen kärkitiehanke



Lisää hankkeesta verkossa:

[E18 Turun kehätien Raision
keskustan kohta \(vayla.fi\)](https://vayla.fi)

E18 Turun kehätie (kt 40) on yksi Suomen tärkeimmistä päätiehyteyksistä. Kehätie (E18) kuuluu Skandinaavia-Välimeri ydinverkkokäytävään. Muuttuneessa turvallisuustilanteessa läntisten yhteyksien ja erityisesti satamareittien merkitys on kasvanut. E18 Turun kehätie on telakkateollisuuden ja satamien kulkuväylä sekä merkittävä työmatkaliikenteen reitti. Raision keskustan kohdan tiesuunnitelma on hyväksytty ja lainvoimainen, hankkeen toteutus odottaa enää eduskunnan rahoituspäätöstä. Olisi tärkeää saada hankkeen toteutus käynnistymään mahdollisimman pikaisesti.

Raision keskustan kohta on merkittävä liikenteellinen solmu-kohta, liittymän läpi kulkee vuorokaudessa n. 50 000 ajoneuvoa. Se on Varsinais-Suomen ELY-keskuksen alueen selkeästi vilkkain liittymä ja liikenne ruuhkautuu säännöllisesti. Ruuhkautuminen ja liikenteen häiriöt lisäävät kuljetus- ja matka-aikojen epävarmuutta. Arjen työmatkat ja yritysten kuljetukset ovat tiukasti aikataulutettuja ja viivästyksistä aiheutuu kustannuksia. Pahimmillaan alueen kehittyminen hidastuu. Raision keskustan kohdan parantaminen lisää merkittävästi elinkeinoelämän kuljetusten sujuvuutta ja turvallisuutta sekä tarjoaa uusia mahdollisuuksia Raision kaupungin keskustan sekä laajemminkin kehätietä ympäröivien kaupunkien maankäytön kehittämiseen.

Suomi on sitoutunut toteuttamaan TEN-T ydinverkkoon kuuluvat väylät EU:n vaatimaan laatutasoon vuoteen 2030 mennessä. Turun kehätien parantaminen koostuu kolmesta erillisestä hankkeesta. Ensimmäisenä on toteutettu tien parantaminen välillä Kausela-Kirismäki. Seuraavana rahoituspäätöstä ja toteutusta odottaa Raision keskustan kohta. Lisäksi toteutusta odottaa Naantali-Raisio välin parantaminen, josta laaditaan parhaillaan tiesuunnitelmaa.

Valtatietä 8
parannetaan noin
1,3 kilometrin
matkalla.

Meluseiniä ja -kaiteita
rakennetaan
3,8 kilometriä,
osa rakenteista on
läpinäkyviä.

Turun kehätie
parannetaan
nykyisellä paikallaan
2+2-kaistaiseksi noin
1,7 kilometrin
matkalla.

Rakennetaan
12 siltaa,
joista merkittävimmät
sijoittuvat Raision
kolmitasoiseen
kiertoeritasoliittymään

Läpikulkuliikenne
viedään
450 m
pituiseen tunneliin.
Maanpäälliset
osat palvelevat
kaupunkiliikennettä.

Korjausvelka kasvaa kovaa kyytiä

Tieverkolla on jo entuudestaan huomattava määrä korjausvelkaa. Nyt tilanne on pahenemassa nopeasti erityisesti vähäliikenteisellä ja myös keskiviikkaalla tieverkolla. Päälylystysmäärä on jäämässä ennätysalhaiseksi kustannustason nousun vuoksi. Tänä vuonna päälylystetään vain n. 135 km. Näin lyhyttä päälylystysohjelmaa ei ole ollut vuosikymmeniin. Päälylystysmäärän jäädessä alhaiseksi, kohteet painottuvat kaikkein vilkkaimmille teille. Vilkailla teillä on korkeammat kuntovaatimukset, siksi niiden päälylystyskierto on lyhyempi. Vähäliikenteisemmän tieverkon kunto joustaa rahoituksen mukaan. Näin lyhyellä päälylystysohjelmalla kohteita ei pystytäkään toteuttamaan juuri lainkaan. Keskiviikkailla teilläkin, joiden liikennemäärät ovat n. 1 500–3 000 ajoneuvoa vuorokaudessa, kohteita pystytään toteuttamaan tänä vuonna vähän. Vähäliikenteisten ja keskiviikkaiden teiden kunto tulee heikkenemään selvästi ja se näkyy mm. päälylysteiden reikiintymisenä. Niiden merkitys on suuri etenkin maa- ja metsätaloudelle, tavarankuljetuksille sekä työmatkaliikenteelle. Teitä pidetään kunnossa pääosin paikkauksilla. Jonkin verran on mahdollista myös täsmäpäälylystää lyhyitä pistemäisiä kohtia, kuten esim. liittymäalueita.



Verkossa (ely.maps.arcgis.com):

[Päälylystys- ja siltakohteet sekä suunnittelu- ja investointihankkeet kartalla](#)

Siltakohteita on tänä vuonna enemmän, mutta ne ovat kustannuksiltaan pienempiä kohteita. Tänä vuonna peruskorjataan tai uusitaan yhteensä 11 siltaa. Huonokuntoisten siltojen määrä kasvaa kuitenkin koko ajan. Myös tyydyttävässä kunnossa olevien ja loppuun käytettävien siltojen määrä on kovassa kasvussa. Loppuun käytettäviä siltoja on alueen silloista lähes 15 %. Osa näistä on vilkkaasti liikennöidyillä pääteillä. Lähivuosina pitäisikin panostaa enemmän siltojen uusimiseen, jotta korjausvelkaa saadaan vähennettyä. Muutoin riskit siltojen painorajoituksille ja elinkeinoelämän kuljetusten rajoituksille kasvavat.

Korjausvelkaa on myös tien muissa varusteissa ja laitteissa, kuten esim. tievalaisimissa ja kaiteissa. Näiden uusiminen on tienkäyttäjille turvallisuuskysymys, tievalaistuksen osalta kyse on myös energiatehokkuudesta. Saaristoliikenteen toimivuus on käyttäjille tärkeää. Liikennöinnin edellytyksenä on laitureiden ja lauttarantarakenteiden kunnossa pitäminen. Yhteysaluslaitureissa on paljon korjausvelkaa, mutta nykyrahoitus ei mahdollista uusia laiturikorjauksia. Maantielauttaliikenteessä kaluston uusiminen edellyttää lauttarantarakenteiden parantamista.

Kesän päälylystysohjelma on lyhin vuosikymmeniin

Korjausvelkaa on paljon myös varusteissa kuten tievalaistuksessa ja kaiteissa.

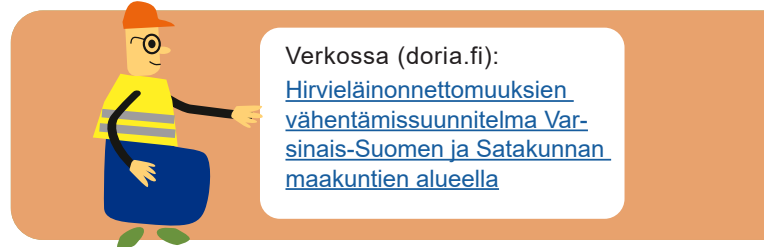
Huonokuntoisten siltojen määrä kasvaa koko ajan.

Nykyrahoitus ei mahdollista uusia yhteysaluslaiturikorjauksia.

Riistaeläinonnettomuuksien vähentämiseksi kehitetään uusia menetelmiä

Runsas kolmannes hirvieläinonnettomuuksista tapahtuu Varsinais-Suomen ELY-keskuksen alueella. Hirvieläimet aiheuttavatkin huomattavan liikenneturvallisuusriskin alueen tienkäyttäjille, mutta nopeaa ja edullista menetelmää hirvieläinonnettomuuksien vähentämiseksi ei ole. Valtaosa riistaeläinonnettomuuksista tapahtuu valkohäntä-, ja metsäkauriiden kanssa, ja niiden kannat ovat kasvaneet jo pitkään. Tehokkain keino vähentää hirvieläinonnettomuuksia on hirvien ja kauriiden määrän vähentäminen. ELY-keskus on pyrkinyt vaikuttamaan kaatolupien määrään ja siten metsästyksen tehostamiseen, jotta kannan kasvu pysähtyy ja kääntyy laskuun.

Tienfraan liittyvistä menetelmistä tehokkain keino vähentää hirvieläinonnettomuuksia on hyvin suunniteltu ja toteutettu riista-aita, johon on tarvittaessa yhdistetty ali- tai ylikulkukäytäviä. Riista-aitojen kunnossapito on myös tärkeää. Viime vuosina riista-aitoja on rakennettu pääosin isojen investointihankkeiden yhteydessä. Lisäksi hirvien ja kauriiden käyttäytymiseen on yritetty vaikuttaa istutussuunnitelmien kasvillisuusvalinnoilla, eli teialueelle ei istuteta hirvieläinten suosimia ravintokasveja. Nuolukivien eli suolan tarjoamisella on houkuteltu hirvet pois tieltä tai turvalliseen tienristeäiskohtaan. Keltaiset hirvinauhhat



ja niiden värähtelevä liike tuulessa vähentävät hirvieläinten tienylityksiä, mutta yhtä tärkeää on niiden viesti autoilijoille, että kyseessä on vilkas hirvieläinten tienylityskohta. Tienvarsia on myös raivattu tehostetusti, jotta riistavaara-alueilla eläimet näkyvät paremmin ajoradalle ja autoilijoilla on enemmän aikaa reagoida ja välttää yhteentörmäys. Tutkimustietoa raivausten tehokkuudesta ei vielä ole, mutta tienkäyttäjiltä on tullut positiivista palautetta raivauksista.

Hyvä yhteistyö alueellisen riistaneuvoston kanssa on tärkeää. Uusia menetelmiä onnettomuuksien vähentämiseksi kehitetään ja kokeillaan jatkuvasti. Esimerkiksi riistaritilä on kehitetty vaihtoehtoiseksi ratkaisuksi riista-aitojen porteille, sillä ongelmana on ollut porttien jääminen avoimeksi. Riistaritiläkokeilun tulokset ovat lupaavia, menetelmä on tehokas ja edullinen. Uutena menetelmänä aiotaan testata liikennemerkkejä, jotka aktivoituvat ja varoittavat autoilijaa vain silloin, kun hirviä tai kauriita havaitaan ajoradan läheisyydessä. Tunnistusmenetelminä voidaan käyttää infrapunavaloa, tutkaa, laseria, ajoradan suuntaisia radiotaajuussäteitä ja lämpökameraa. Kokeiluista tarvitaan vielä pitkäaikaista seurantaa ja tutkimustietoa.



Joukkoliikennettä kehitetään entistä houkuttelevammaksi



Löydä sujuvat matkaketjut verkosta:

seutuplus.fi

ELY-keskus hankkii joukkoliikennettä yhdessä alueensa kuntien ja muiden joukkoliikenneviranomaisten kanssa. Viikkaimmat yhteysvälit sijoittuvat kaupunkiseutujen lähistöille ja järjestämme vähintään peruspalvelutasoiset vuorot alueen kaikille keskeisille yhteysväleille.

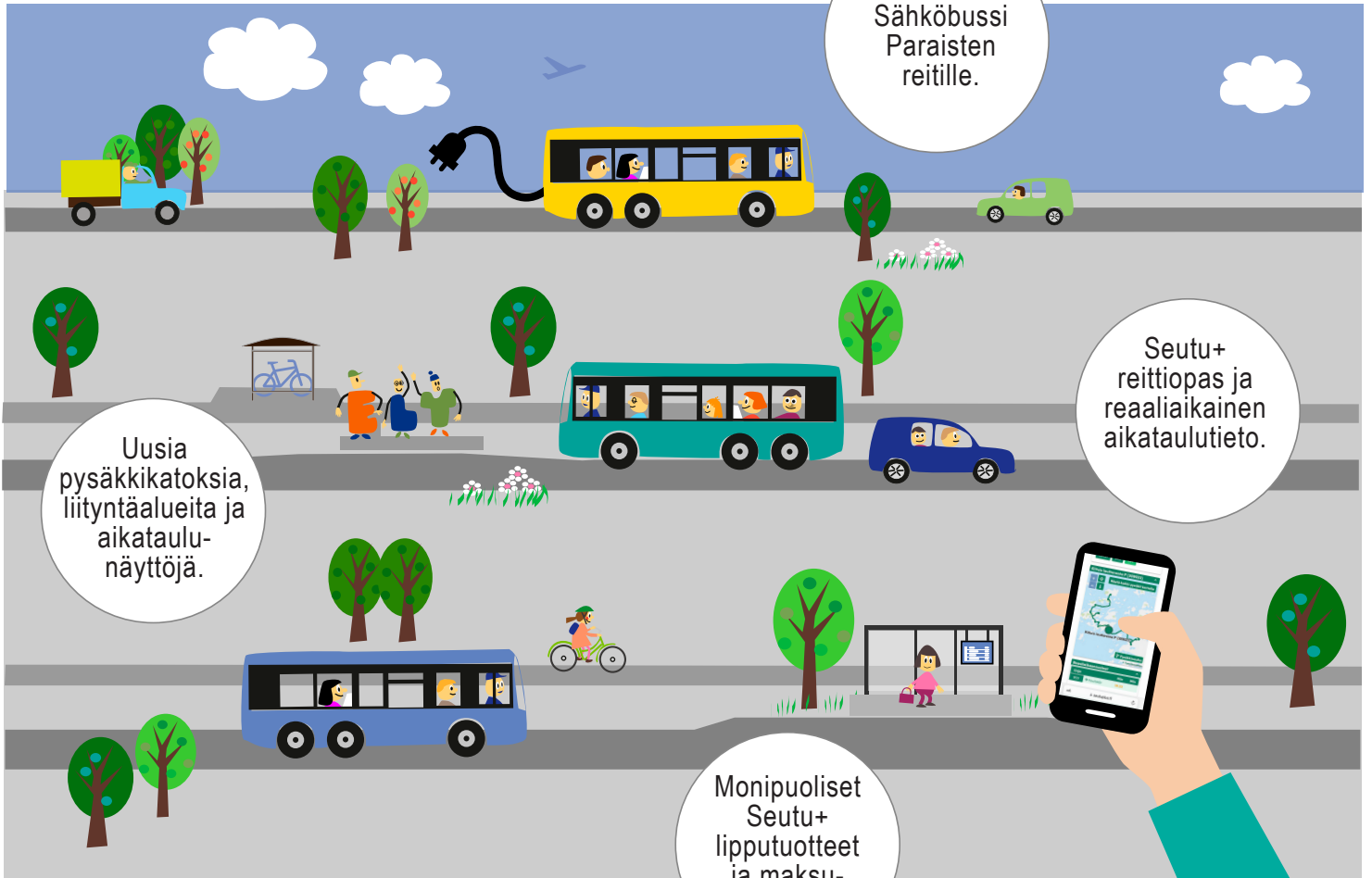
Matkustajat ovat asteittain palaamassa koronaviruksen jälkeen joukkoliikenteen kyytiin. Kaupunkiseuduilla ollaan jo lähellä koronaa edeltäviä matkamääriä ja seutu- ja kaukoliikenteessäkin paluu koronaa edeltäneeseen aikaan on hyvässä vauhdissa. Hallituksen päätös arvonlisäverottomasta joukkoliikenteestä ajanjaksolla 1.1.-30.4.2023 on houkuttanut kiitettävästi asiakkaita takaisin joukkoliikennevälineiden kyytiin.

ELY-keskuksen alueella on otettu käyttöön Seutu+ kausilippu, jonka tarkoitus on taata sujuvat matkaketjut tietyn alueen seutu- ja kaupunkiliikennöitsijöiden kesken. Seutu+ kausilipputuote laajenee liikennekohteisiin sitä mukaa kun hankintoja tehdään. Turun seudun lisäksi tuote on käytössä jo Kemiönsaaren, Uudenkaupungin ja Rauman seuduilla. Turun seudulla kokeillaan myös Seutu+ sarjalipputuotetta ja toivotaan, että se vastaa esim. etätöitä tekevien henkilöiden matkustustarpeeseen. Seutu+ lippujen oheispalveluna on hankittu alueen oma reittiopas ja reaaliaikapohjaiset aikataulupalvelut. Palvelut auttavat matkustajia löytämään sopivat matkaketjut ja suunnittelemaan matkaan kuluva-aikaa. Molemmat palvelut löytyvät seutuplus.fi sivustolta.

Polttoaineen hinta on viimeisien vuosien aikana kohonnut huomattavasti ja se luonnollisesti heijastuu myös liikenteen kustannuksiin. Mitä enemmän kilometrejä ajetaan, sitä huomattavampi kustannusvaikutus on. Seuraamme ELY-keskuksessa tilannetta ja tarvittaessa sopeutamme liikenteitä.

Seudullisen joukkoliikenteen ensimmäinen sähköautokohde on käynnistynyt Paraisten ja Turun välillä. Uudet autot tarjoavat matkustajille äänettömän ja ympäristöystävällisen joukkoliikennematkan. Autoissa on myös kaupunkiviranomaisen kanssa toteutettavan hankintayhteistyön kautta infonäytöt, josta matkan etenemistä on helppo seurata.

Laadukas linja-autopysäkki katoksineen ja liityntäalueineen on olennainen osa joukkoliikennematkaa. Uusimme katoksia ja teemme tarvittaessa liityntäalueita. Kaupunkiseutujen MAL-rahoitus on erityisesti mahdollistanut laadukkaiden katosten hankkimisen. Mahdollisuuksien mukaan asennamme pysäkeille myös sähköiset aikataulunäytöt, josta voi seurata, milloin linja-auto saapuu.



Maantielauttaliikennettä kehitetään sujuvammaksi ja vähäpäästöisemmäksi

Varsinais-Suomen ELY-keskus järjestää maantielauttaliikenteen ja huolehtii siihen liittyvistä lauttarantarakenteista. Kehitämme jatkuvasti maantielautojen ja lossien tehokkuutta ja ympäristöystävällisyyttä yhteistyössä palveluntuottajien kanssa huomioiden lauttareittien erityispiirteet. Lisäksi parannamme saavutettavuutta ja panostamme erityisesti työmatkaliikenteen sujuvuuteen. Tarkastelemme lauttapaikkojen korvaamista silloilla mahdollisuuksien mukaan yhdessä paikallisten ELY-keskusten ja Väyläviraston kanssa.

ELY-keskuksen pitkän aikavälin tavoitteena on parantaa maantielauttaliikenteen energiatehokkuutta ja vähentää hiilidioksidipäästöjä. Tavoitetta edistetään hankinnan keinoin mahdollistamalla mm. uusien teknologioiden ja energiaratkaisuiden hyödyntäminen. Askeleita kohti vihreämpää ja ympäristöystävällisempää lauttaliikennettä on otettu jo määrätietoisesti. Vuodesta 2017 Parainen-Nauvo lauttapaikalla käytössä ollut hybridilautta Elektra on osoittautunut energiatehokkaaksi alukseksi. Elektra on liikennöinyt lähes pelkästään sähköenergialla, mikä merkitsee merkittävää säästöä energiakuluissa verrattuna perinteiseen diesellauttaan. Vuoden 2023 alussa Elektran rinnalla aloitti liikennöinnin toinen vastaavan kokoluokan hybridilautta Altera, joka on jopa 30 % edeltäjänsä energiatehokkaampi. Lisäksi uusi hybridilossi aloitti liikennöinnin Nauvo-Korppoo-lauttapaikalla helmikuussa 2023.



Verkossa
(ely-keskus.fi):

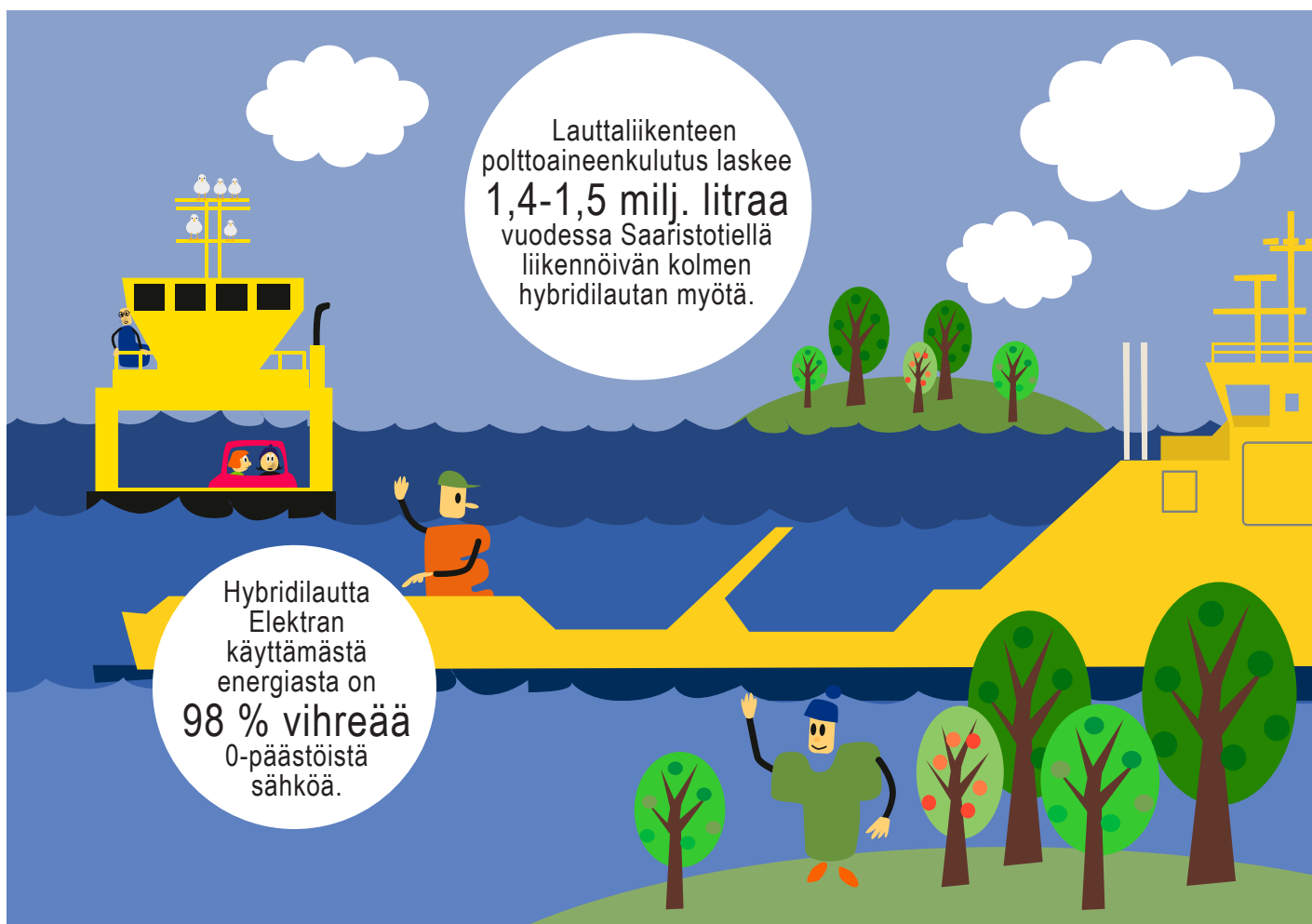
[Saaristoliikenne](https://www.ely-keskus.fi/verko)



Uusilla entistä suuremmilla lautoilla tieliikenteen sujuvuus Saaristotiellä on parantunut, liikenteen pullonkaulat ovat poistuneet, odotusajat lauttarannoissa lyhentyneet ja liikenteen kokonaispäästöt sekä ympäristökuormitus ovat pienentyneet pienentyneet. Lauttaliikenteen kehittämisellä on siis merkittäviä itse maantielauttaliikennettä laajempia yhteiskuntataloudellisia sekä ympäristöllisiä etuja.

Valtakunnallisella tasolla liikenteen välityskyky, kustannustehokkuus- ja päästötavoitteet huomioidaan laajemmin vuosien 2023–2027 aikana toteutettavissa 20-vuoden maantielauttaliikenteen palvelusopimusten kilpailutuksissa. Sopimuksissa vaadittavat uudet lautat ja lossit ovat kapasiteetiltaan aiempaa suurempia ja vähäpäästöisempiä. ELY-keskus odottaa, että myös kustannustehokkuus paranee tulevien kilpailutusten myötä, kun pitkäkestoiset sopimukset ja kaluston uudistaminen houkuttelevat markkinoille uusia palveluntuottajia.

Energia- ja kustannustehokas vihreä maantielauttaliikenne sulautuu tulevaisuudessa entistä paremmin osaksi toimivaa liikennejärjestelmää, joka kokonaisuutena mahdollistaa tehokkaan liikkumisen sekä elinkeinoelämän kuljetukset.



Yhteysalusliikenteen palvelutason säilyttäminen vaatii lisäpanostusta

Saariston yhteysalusliikenteessä on paljon kehittämistarpeita. Saariston elinvoiman kannalta on valtavan tärkeää se, että saaristoon pääsee. Saariston vakituisten asukkaiden, saaristossa toimivien yrittäjien, saariston vapaa-ajanasukkaiden ja matkailijoiden tarpeet ovat moninaiset. Reunaehtona on käytettävissä oleva rahoitus ja muut puitteet – erityisesti tarkennusta ja uudistusta kaipaava saaristolaki. Saaristolain uudistusta pohjustaa kolme yhteysalusliikennettä koskevaa selvitystä, joita nyt tämän kevään aikana laaditaan.

Yhteysalusien keski-ikä on huomattavan korkea. Toukokuussa liikenteeseen saadaan uusi alus Innamo Nauvon pohjoiselle reitille. Sitä ennen edellinen uusi alus oli Kotka-Pyhtää reitillä liikennöivä Otava vuodelta 2014. Nämä ovat ainoita uusia aluksia kolmeen vuosikymmeneen.

Innamo korvaa kaikkein vanhimman yhteysalusken ja sen myötä palvelutaso tulee paranemaan monin tavoin. Uusi alus on täysin esteetön, se aiheuttaa vähemmän päästöjä ja jäissä liikennöinti paranee.

Yhteysalusliikenteen rahoitus on vähentynyt ja se ei riitä täysin edes nykyisen liikennöintitason ylläpitämiseen. Ilman lisärahoitusta joudutaan miettimään palvelutason sopeuttamista. Yhteysaluslaitureissa on paljon korjausvelkaa ja niiden kunnossapito on edellytys toimivalle ja turvalliselle yhteysalusliikenteelle. Nykyrahoituksella laiturikorjauksia ei ole kuitenkaan mahdollista tehdä. Laitureiden kunto on myös huoltovarmuuskysymys, koska niitä voivat tarvittaessa käyttää muutkin alukset.

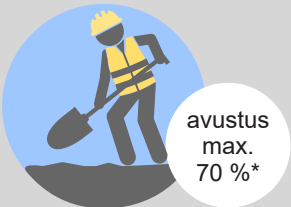
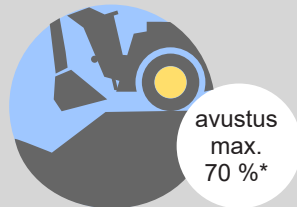
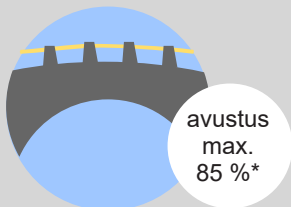


Valtio avustaa yksityisteiden parantamista

Yksityistieavustusten avustusprosentteja on nostettu väliaikaisesti vuosille 2023–2025. Tavoitteena on kannustaa tiekuntia parantamaan ja korjaamaan yksityisteitä sekä vähentää yksityisteiden korjausvelkaa.

Avustusta myönnetään

ensisijaisesti rakentamiseksi luettavaan parantamiseen. Avustettavissa hankkeissa ovat etusijalla:



* hankkeen hyväksytyistä ja tukikelpoisista arvonlisäverollisista kustannuksista

Lisäksi avustetaan erityiskohteita, kuten lauttojen ja jääteiden käyttöä ja kunnossapitoa.

Yksityisavustuksia haussa

Avustusta hakee tien tiekunta ja hakemus tehdään ensisijaisesti sähköisessä verkkoasioinnissa.

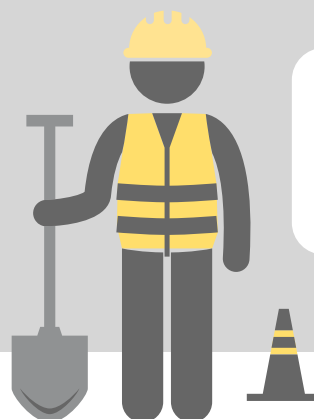
ELY-keskus antaa hakemuksesta päätöksen arvioituaan hankkeen avustuskelpoisuuden, kiireellisyyden ja vaikuttavuuden.

Ennen hakemista, tutustu myös Traficomien ohjeisiin. Siltakohteissa ota ensimmäiseksi yhteyttä ELY-keskukseen.

Lisätietoa: ely-keskus.fi/yksityistieavustukset

Apuri opastaa

Tarvitsetko apua yksityistiekunnan asioissa? Apuriin on koostettu usein kysytyjä aiheita yksityistieasioista. Tarkista, mihin sinun tulee ottaa yhteyttä asiasi hoitamiseksi: ely-keskus.fi/yksityistieapuri



Yksityistieavustusten rahoitusta on nyt enemmän. Rahoitusta riittää siltakohteiden ohella myös tienparannushankkeisiin.