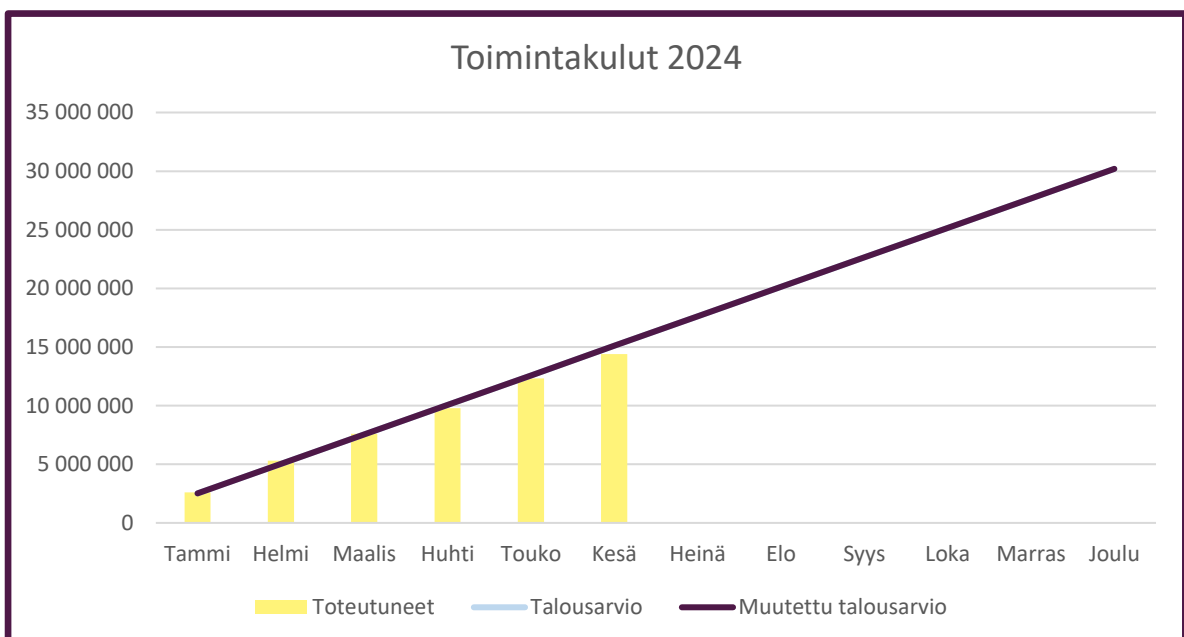
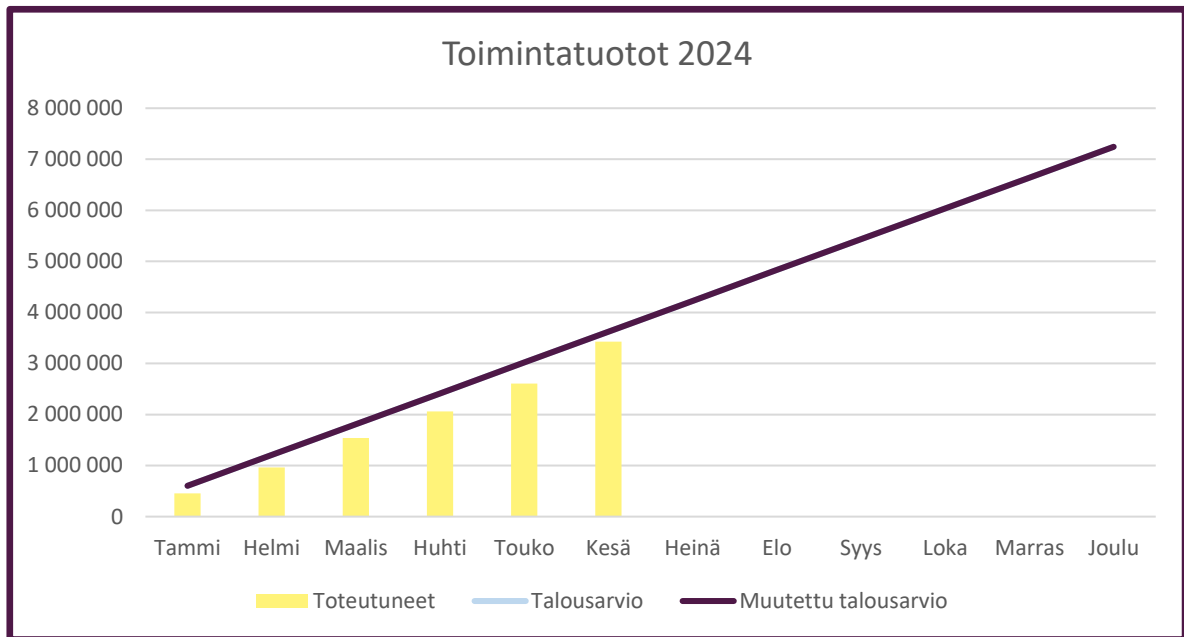


# Pöytyä

## TALOUSRAPORTTI

1.1. – 31.6.2024



## TUOSLASKELMA 1.1. -30.6.2024

TUOSLASKELMA	TA 2024	MTA 2024	Toteutunut 06/2024	Poikkeama	Tot %	Toteutunut 06/2023	Ennuste 2024
<b>TOIMINTATUOTOT</b>							
Myyntituotot	2 221 850	2 221 850	1 204 926	1 016 924	54 %	1 127 280	2 200 000
Maksutuotot	357 700	357 700	121 737	235 963	34 %	206 001	350 000
Tuet ja avustukset	625 550	625 550	136 066	489 484	22 %	91 568	600 000
Muut toimintatuotot	4 038 720	4 038 720	1 962 812	2 075 908	49 %	2 203 975	4 050 000
<b>TUOTOT YHTEENSÄ</b>	<b>7 243 820</b>	<b>7 243 820</b>	<b>3 425 541</b>	<b>5 702 475</b>	<b>47 %</b>	<b>3 628 824</b>	<b>7 200 000</b>
<b>TOIMINTAKULUT</b>							
Henkilöstökulut	-16 224 590	-16 224 590	-7 439 614	-8 784 976	46 %	- 7 372 587	-16 230 000
Palvelujen ostot	-6 413 310	-6 413 310	-3 189 112	-3 224 198	50 %	- 2 998 849	-6 400 000
Aineet,tarvikkeet,tavarat	-3 328 174	-3 328 174	-1 693 557	-1 634 617	51 %	- 1 598 770	-3 300 000
Avustukset	-2 093 020	-2 093 020	-937 820	-1 155 200	45 %	- 892 966	-2 100 000
Muut toimintakulut	-2 133 500	-2 133 500	-1 128 234	-1 005 266	53 %	- 1 309 154	-2 200 000
<b>KULUT YHTEENSÄ</b>	<b>-30 192 594</b>	<b>-30 192 594</b>	<b>-14 388 337</b>	<b>-15 804 257</b>	<b>48 %</b>	<b>-14 172 326</b>	<b>-30 230 000</b>
<b>TOIMINTAKATE</b>	<b>-22 948 774</b>	<b>-22 948 774</b>	<b>-10 962 796</b>	<b>-11 985 978</b>	<b>48 %</b>	<b>-10 543 502</b>	<b>-23 030 000</b>
Verotulot	17 100 000	17 100 000	8 163 708	8 936 292	48 %	9 887 874	17 000 000
Valtionosuudet	9 323 000	9 323 000	4 679 394	4 643 606	50 %	4 117 374	9 360 000
Rahoitustuotot ja -kulut	-182 500	-182 500	198 483	-380 983	-109 %	92 466	50 000
<b>VUOSIKATE</b>	<b>3 291 726</b>	<b>3 291 726</b>	<b>2 078 788</b>	<b>1 212 938</b>	<b>63 %</b>	<b>3 554 212</b>	<b>3 380 000</b>
Suunn.mukaiset poistot	-2 878 862	-2 878 862	-1 460 793	-1 418 069	51 %	- 1 539 229	-3 000 000
<b>TILIKAUDEN TULOS</b>	<b>412 864</b>	<b>412 864</b>	<b>617 995</b>	<b>-205 131</b>	<b>150 %</b>	<b>2 014 983</b>	<b>380 000</b>
Poistoeron lis.(-)tai väh.(+)	67 500	67 500	0	67 500	0 %	-	0
<b>TILIKAUDEN YLI-/ALIJÄÄMÄ</b>	<b>480 364</b>	<b>480 364</b>	<b>617 995</b>	<b>-137 631</b>	<b>129 %</b>	<b>2 014 983</b>	<b>380 000</b>

Laskennallinen toteutuma kesäkuussa on 50 %. Vertailutietona on vastaava ajankohta vuodelta 2023.

### Toimintakate

Kesäkuun toteutunut toimintakate on 48 % eli hieman talousarvion alle. Toimintatuottojen toteutuma on 47,3 % ja toimintakulujen 47,7 %. Toimintakulujen kertymään vaikuttaa koko vuoden kausivaihtelu (esim. lämmitysajaksot, talvikunnossapito, koulujen ruokakustannukset). Heinäkuussa kerralla maksettavia lomarahoja ei ole raportissa oikaistu. Tuotot eivät myöskään toteudu tasaisesti. Sen lisäksi tuotoista puuttuu vuokratuloyhtiöiden yhden kuukauden tulot, ja vesilaskutusohjelman kanssa on ollut kesälomakauden jälkeen järjestelmäongelmia erityisesti paperilaskutuksen osalta. Ohjelmistoyhtiö selvittää ongelmaa.

### Verotulot

Verotulojen toteutuma on 48 %. Kuntaliiton kesäkuun verokehikossa verotulokertymä on vielä parempi kuin talousarviossa. Tuloslaskelman ennusteessa verotulojen kertymä on kuitenkin arvioitu Kuntaliiton kehikkoa heikommaksi.

Kesäkuun loppuun mennessä verotuloja on kertynyt yhteensä 8,2 milj. euroa, toteutuma 48 %.

### Valtionosuudet

Valtionosuuspäätösten mukaan valtionosuuksia kertyy 9 358 819 euroa eli talousarvion mukaisesti.

### Rahoituserät

Korkosuojausten takia rahoitustuotot ovat suuremmat kuin korkokulut.

### Poistot

Ennusteessa on poistojen määrää jonkin verran lisätty talousarvioon nähden.

## Kuntaliiton elokuun verokehikko (Benjamin Sandberg):

Veroennustekehikon päivitys perustuu pääosin kevään kuntatalousohjelman arvioihin verotulojen kehityksestä. Ennusteessa on myös huomioitu verotilitykset huhtikuuhun asti, viime vuoden väestötieto ja siitä johdetut väestöennusteet vuosille 2024–2027 sekä kiinteistöveron ennakkotiedot verovuodelle 2024.

Huhtikuun ennusteeseen verrattuna on elokuun veroennuste yhteensä vuosille 2025–2028 selvästi positiivisempi. Kehityksen taustalla ovat kehysriihen mittavat veropäätökset, jotka parantavat kunnallisveroennustetta ensi vuodesta alkaen reilulla 400 miljoonalla eurolla. Yhteisöveroennuste ensi vuodelle vastaavasti pienenee selvästi helmikuusta – noin 100 miljoonalla eurolla.

Yhteisöveron loppuvuoden kertymät odotetaan heikentyvän selvästi tulevina kuukausina. Oletuksen taustalla on Valtiovarainministeriön viimeisin makroennuste, joka ennustaa selvästi heikompaa vuotta yrityksille. Tämän hetken ennuste on kuitenkin valitettavan epävarma ja tarkistetaan loppusyksystä uudestaan toteutuneiden verokertymien pohjalta.

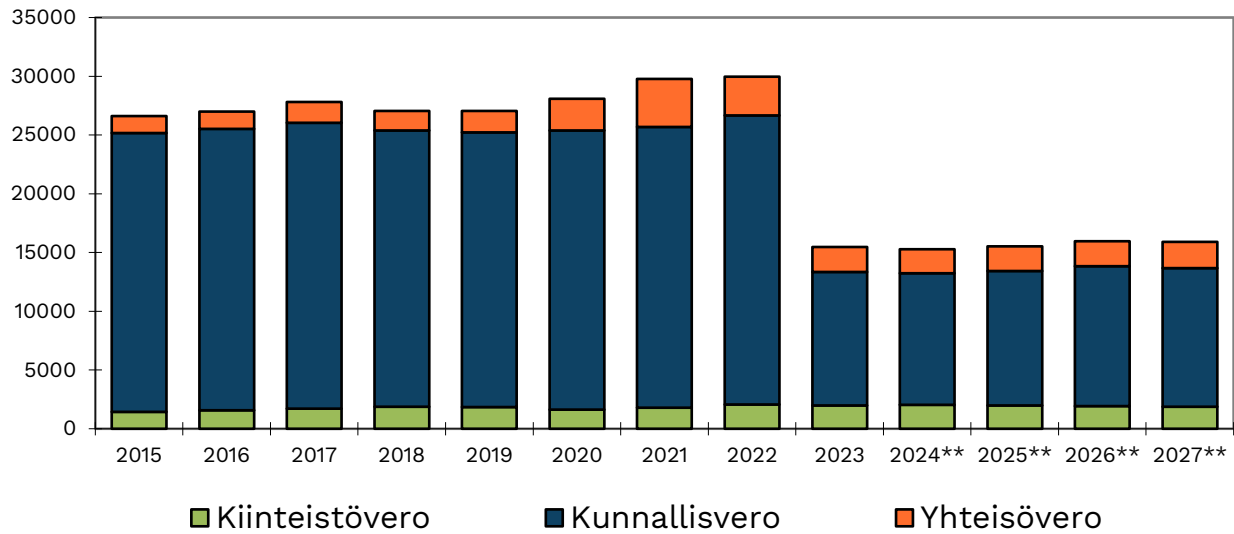
<b>Yhteenveto</b>						
<b>TILIVUOSI</b>	<b>2022</b>	<b>2023</b>	<b>2024**</b>	<b>2025**</b>	<b>2026**</b>	<b>2027**</b>
<b>Verolaji</b>						
Kunnallisvero	26 518	12 645	12 562	13 260	13 976	14 286
<i>Muutos %</i>	5,8	-52,3	-0,7	5,6	5,4	2,2
Yhteisövero	3 550	2 353	2 350	2 425	2 554	2 694
<i>Muutos %</i>	-17,5	-33,7	-0,2	3,2	5,4	5,5
Kiinteistövero	2 236	2 207	2 294	2 274	2 274	2 274
<i>Muutos %</i>	18,3	-1,3	3,9	-0,9	0,0	0,0
<b>VEROTULO KIRJATTAVA</b>	<b>32 304</b>	<b>17 205</b>	<b>17 205</b>	<b>17 959</b>	<b>18 805</b>	<b>19 254</b>
<i>Muutos %</i>	3,4	-46,7	0,0	4,4	4,7	2,4

**Taulukoiden luvut on esitetty käyvin hinnoin, eli inflaation vaikutusta ei ole eliminoitu**

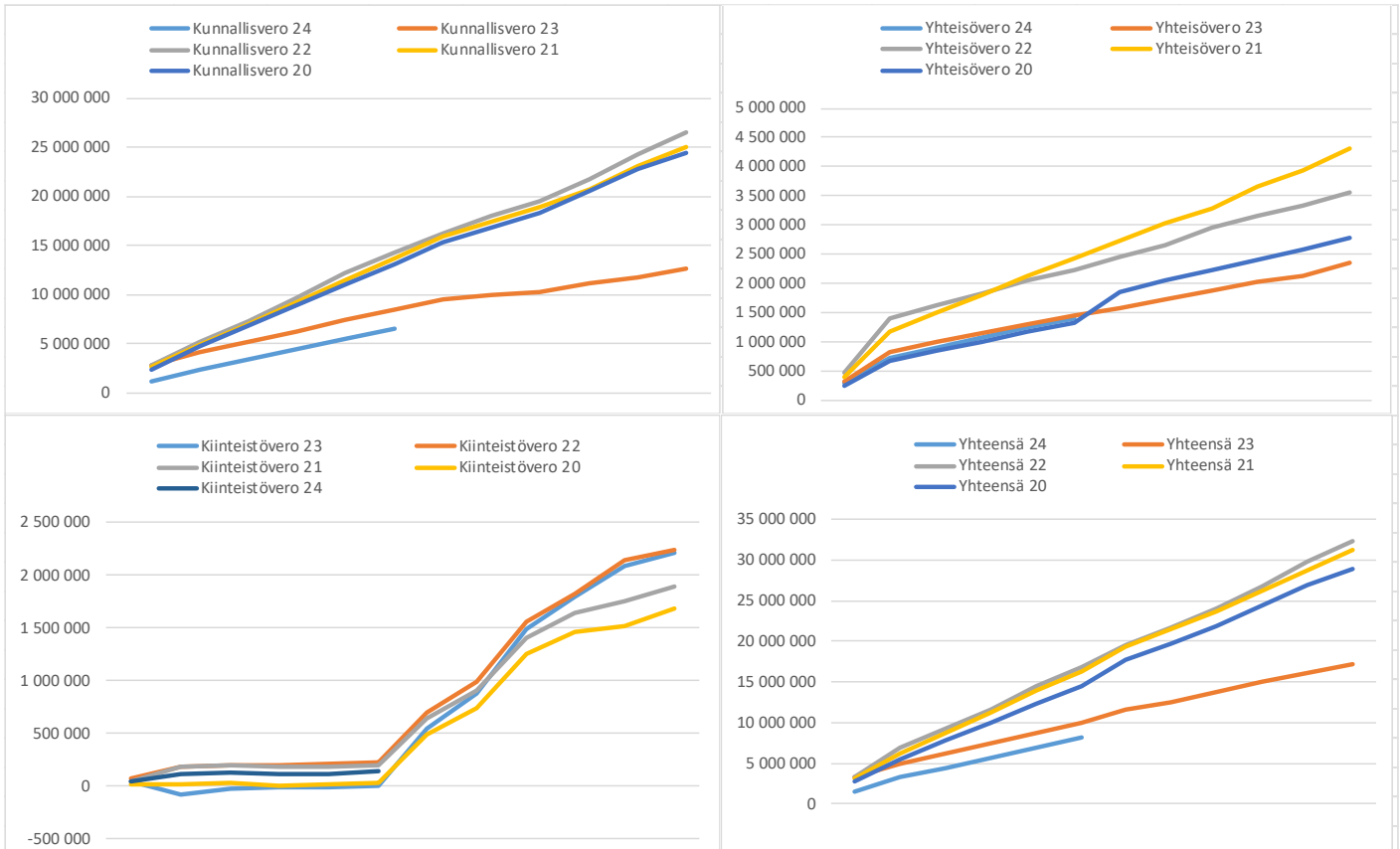
Kuluttajahintaindeksi, 2000=100	132,2	138,4	140,3	141,6	143,0	145,6
<i>Kuluttajahintaindeksin muutos</i>	7,1	6,2	1,9	1,3	1,4	2,0
Peruspalvelujen hintaindeksi	140,3	144,8	146,9	150,0	153,4	157,2
<i>Peruspalv. hintaindeksin muutos</i>	3,7	4,5	2,1	3,1	3,4	3,3

## Kunnan arvioitu reaalinen verotulo 2015-2026

1000 €



# Verotilitykset



Vuosi 2024	Tammi	Helmi	Maalis	Huhti	Touko	Kesä	Heinä	Elo	Syys	Loka	Marras	Joulu
Kunnallisvero 24	1 241 773	2 393 015	3 406 221	4 467 414	5 559 344	6 617 703						
Yhteisövero 24	291 276	727 091	901 223	1 083 794	1 255 649	1 408 806						
Kiinteistövero 24	40 246	114 121	128 717	112 300	119 707	137 198						
Yhteensä 24	1 573 295	3 234 227	4 436 161	5 663 508	6 934 700	8 163 707						
Vuosi 2023	Tammi	Helmi	Maalis	Huhti	Touko	Kesä	Heinä	Elo	Syys	Loka	Marras	Joulu
Kunnallisvero 23	2 841 067	4 231 910	5 271 321	6 299 656	7 423 393	8 444 200	9 502 420	9 939 332	10 295 016	11 187 246	11 822 866	12 644 860
Yhteisövero 23	323 053	822 302	994 828	1 153 609	1 311 118	1 443 754	1 584 100	1 722 219	1 888 473	2 033 166	2 136 642	2 353 430
Kiinteistövero 23	45 398	-76 048	-24 488	-15 001	-7 469	-80	545 894	878 618	1 488 280	1 794 262	2 085 009	2 206 564
Yhteensä 23	3 209 518	4 978 164	6 241 661	7 438 264	8 727 042	9 887 874	11 632 414	12 540 169	13 671 769	15 014 674	16 044 517	17 204 854
Vuosi 2022	Tammi	Helmi	Maalis	Huhti	Touko	Kesä	Heinä	Elo	Syys	Loka	Marras	Joulu
Kunnallisvero 22	2 782 659	5 222 318	7 362 879	9 636 689	12 156 293	14 353 417	16 284 167	18 066 322	19 560 080	21 774 963	24 261 961	26 517 615
Yhteisövero 22	467 461	1 409 669	1 638 504	1 824 557	2 044 520	2 241 635	2 459 752	2 648 400	2 951 057	3 166 589	3 325 870	3 549 981
Kiinteistövero 22	74 946	188 919	205 231	203 357	212 712	224 310	702 756	990 641	1 562 061	1 820 580	2 135 635	2 236 419
Yhteensä 22	3 325 066	6 820 906	9 206 614	11 664 603	14 413 525	16 819 362	19 446 675	21 705 363	24 073 198	26 762 132	29 723 466	32 304 015
Vuosi 2021	Tammi	Helmi	Maalis	Huhti	Touko	Kesä	Heinä	Elo	Syys	Loka	Marras	Joulu
Kunnallisvero 21	2 612 750	4 901 247	7 035 944	9 190 070	11 529 186	13 643 199	15 995 861	17 515 234	18 941 656	20 793 148	23 071 742	25 060 851
Yhteisövero 21	396 075	1 169 467	1 505 322	1 805 087	2 139 028	2 440 138	2 737 125	3 020 721	3 272 791	3 663 824	3 937 007	4 302 273
Kiinteistövero 21	49 780	188 227	194 988	181 387	189 084	203 281	639 777	912 939	1 408 910	1 643 732	1 746 773	1 890 101
Yhteensä 21	3 058 605	6 258 941	8 736 254	11 176 544	13 857 298	16 286 618	19 372 763	21 448 894	23 623 357	26 100 704	28 755 522	31 253 225
Vuosi 2020	Tammi	Helmi	Maalis	Huhti	Touko	Kesä	Heinä	Elo	Syys	Loka	Marras	Joulu
Kunnallisvero 20	2 438 542	4 765 680	6 837 155	8 868 152	11 066 202	13 053 461	15 322 129	16 865 604	18 318 445	20 503 530	22 787 215	24 491 530
Yhteisövero 20	253 424	663 149	849 449	997 777	1 180 289	1 326 748	1 841 686	2 044 345	2 221 599	2 412 171	2 576 563	2 782 751
Kiinteistövero 20	14 094	21 513	34 958	3 759	12 479	27 422	490 647	743 201	1 247 304	1 465 139	1 518 026	1 690 371
Yhteensä 20	2 706 060	5 450 342	7 721 562	9 869 688	12 258 970	14 407 631	17 654 462	19 653 150	21 787 348	24 380 840	26 881 804	28 964 652

## TOIMIELINTASON TOTEUMA 1.1. – 30.6.2024

KÄYTTÖTALOUS 06/2024	TA 2024	MTA 2024	Tot 06/2024	Tot%
<b>TARKASTUSLAUTAKUNTA</b>				
Toimintamenot, ulkoiset	-24 983	-24 983	-14 703	59
Netto, ulkoiset	-24 983	-24 983	-14 703	59
<b>KESKUSVAALILAUTAKUNTA</b>				
Toimintatulot, ulkoiset	51 000	51 000	29 558	58
Toimintamenot, ulkoiset	-59 627	-59 627	-42 086	71
Netto, ulkoiset	-8 627	-8 627	-12 527	145
<b>KUNNANHALLITUS</b>				
Toimintatulot, ulkoiset	251 700	251 700	104 052	41
Toimintamenot, ulkoiset	-3 165 244	-3 165 244	-1 459 944	46
Netto, ulkoiset	-2 913 544	-2 913 544	-1 355 892	47
<b>SIVISTYSLAUTAKUNTA</b>				
Toimintatulot, ulkoiset	1 380 800	1 380 800	616 908	45
Toimintamenot, ulkoiset	-16 531 176	-16 531 176	-7 738 847	47
Netto, ulkoiset	-15 150 376	-15 150 376	-7 121 939	47
<b>YHTEISÖLLISYYSLAUTAKUNTA</b>				
Toimintatulot, ulkoiset	210 250	210 250	22 732	11
Toimintamenot, ulkoiset	-916 172	-916 172	-416 700	45
Netto, ulkoiset	-705 922	-705 922	-393 968	56
<b>TEKNINEN LAUTAKUNTA</b>				
Toimintatulot, ulkoiset	5 350 070	5 350 070	2 652 291	50
Toimintamenot, ulkoiset	-9 495 392	-9 495 392	-4 715 858	50
Netto, ulkoiset	-4 145 322	-4 145 322	-2 063 567	50
<b>KAIKKI YHTEENSÄ</b>				
Toimintatulot, ulkoiset	7 243 820	7 243 820	3 425 541	47
Toimintamenot, ulkoiset	-30 192 594	-30 192 594	-14 388 138	48
<b>TOIMINTAKATE</b>	<b>-22 948 774</b>	<b>-22 948 774</b>	<b>-10 962 597</b>	<b>48</b>

Käyttötalouden sitovuustasoksi on määritelty toimielintason menot ja tuot erikseen. Käyttötalouden budjetti on laadittu edelleen tehtävätasolla.

## KUNNANHALLITUS

KÄYTTÖTALOUS 06/2024	TA 2024	MTA 2024	Tot 06/2024	Tot%	Tilinpäätös
<b>KUNNANHALLITUS</b>					
Toimintatulot, ulkoiset	251 700	251 700	104 052	41 %	617 645
Toimintamenot, ulkoiset	-3 165 244	-3 165 244	-1 459 944	46 %	-2 985 365
<b>Netto, ulkoiset</b>	<b>-2 913 544</b>	<b>-2 913 544</b>	<b>-1 355 891</b>	<b>47 %</b>	<b>-2 367 721</b>

	Talousarvio 2024	Muutettu talousarvio	Toteutunut 6/2024	Poikkeama	Tot-%	Tilinpäätös 2023
<b>TOIMINTATULOT</b>						
Myyntitulot	27 500	27 500	22 884	4 616	83 %	97 782
Maksutulot	4 200	4 200	5 580	-1 380	133 %	-5 925
Tuet ja avustukset	180 000	180 000	66 465	113 535	37 %	311 281
Muut toimintatulot	40 000	40 000	9 123	30 877	23 %	214 506
<b>TULOT YHTEENSÄ</b>	<b>251 700</b>	<b>251 700</b>	<b>104 052</b>	<b>147 648</b>	<b>41 %</b>	<b>617 645</b>
<b>TOIMINTAMENOT</b>						
Henkilöstömenot	-1 304 924	-1 304 924	-588 389	-716 535	45 %	-1 300 946
Palvelujen ostot	-1 284 150	-1 284 150	-570 085	-714 065	44 %	-1 068 127
Aineet, tarvikkeet, tavarat	-67 450	-67 450	-44 366	-23 084	66 %	-61 506
Avustukset	-484 520	-484 520	-254 904	-229 616	53 %	-471 984
Muut toimintamenot	-24 200	-24 200	-2 199	-22 001	9 %	-82 802
<b>MENOT YHTEENSÄ</b>	<b>-3 165 244</b>	<b>-3 165 244</b>	<b>-1 459 944</b>	<b>-1 705 300</b>	<b>46 %</b>	<b>-2 985 365</b>
<b>TOIMINTAKATE</b>	<b>-2 913 544</b>	<b>-2 913 544</b>	<b>-1 355 891</b>	<b>-1 557 652</b>	<b>47 %</b>	<b>-2 367 721</b>
<b>VUOSIKATE</b>	<b>-2 913 544</b>	<b>-2 913 544</b>	<b>-1 355 891</b>	<b>-1 557 652</b>	<b>47 %</b>	<b>-2 367 721</b>
Poistot ja arvonalentumiset	-33 569	-33 569	-21 489	-12 080	64 %	-54 748
<b>TILIKAUDEN TULOS</b>	<b>-2 947 113</b>	<b>-2 947 113</b>	<b>-1 377 380</b>	<b>-1 569 732</b>	<b>47 %</b>	<b>-2 422 469</b>
<b>TILIKAUDEN YLI-/ALIJÄÄMÄ</b>	<b>-2 947 113</b>	<b>-2 947 113</b>	<b>-1 377 380</b>	<b>-1 569 732</b>	<b>47 %</b>	<b>-2 422 469</b>

### Toiminnan ja talouden toteuma ja loppuvuoden ennuste:

#### Hallinnon ja talouden palvelut

Hallinnon ja talouden palvelut	TA 2024	MTA 2024	Tot 06/2024	Tot%	Tilinpäätös
Toimintatulot, ulkoiset	129 200	129 200	31 550	24 %	325 884
Toimintamenot, ulkoiset	-2 178 679	-2 178 679	-1 052 525	48 %	-1 923 652
<b>Netto, ulkoiset</b>	<b>-2 049 479</b>	<b>-2 049 479</b>	<b>-1 020 975</b>	<b>50 %</b>	<b>-1 597 768</b>
Toimintatulot, sisäiset					
Toimintamenot, sisäiset	-121 273	-121 273	-30 320	25 %	-62 625
<b>Netto, sisäiset</b>	<b>-121 273</b>	<b>-121 273</b>	<b>-30 320</b>	<b>25 %</b>	<b>-62 625</b>
<b>Toimintakate, (ulk+sis.)</b>	<b>-2 170 752</b>	<b>-2 170 752</b>	<b>-1 051 295</b>	<b>48 %</b>	<b>-1 660 393</b>

Muut laskennalliset, netto	-11 412	-11 412	-5 706	50 %	643 096
<b>Kokonaiskustannukset</b>	<b>-2 182 164</b>	<b>-2 182 164</b>	<b>-1 057 001</b>	<b>48 %</b>	<b>-1 017 297</b>

- Kunnanhallitus päätti myöntää osallistuvan budjetoinnin määrärahan käytettäväksi lapsille tarkoitettuun liikennepuistoon. Suunnittelutyö on käynnissä.
- ICT-yhteistyö Auran kunnan kanssa jatkuu.
- ICT-palvelut osallistuu Varsinais-Suomen hyvinvointialueen ICT-toimintojen ylläpitämiseen. Pääasiallisesti Varhan järjestämisvastuulle kuuluvat ICT-palvelut ovat siirtyneet hyvinvointialueen tuottamiksi. Muutamien jäljellä olevien toimintojen osalta Pöytyän kunta tuottaa ICT-palveluita hyvinvointialueelle aikaisemman sopimuksen ehdoin 31.12.2024 saakka tai kunnes siirrot ovat valmistuneet.
- Kunnanhallitus on päättänyt verovapaan työsuhteyöraedun tarjoamisesta kunnan henkilöstölle. Kunnanhallituksen henkilöstöjaosto on hyväksynyt edun käyttöä määrittävän politiikan.
- Poikkihallinnollinen esihenkilövalmennus toteutettu.
- Kunnanhallitus on alkuvuoden aikana päättänyt kahden asemakaavamuutoksen vireilletulosta. Riihikosken Lallin teollisuusalueen asemakaavaa on tarkoitus laajentaa kantatie 41 länsipuolella. Yläneen Nissilän alueen asemakaavaa on tarkoitus muuttaa Nissiläntien molemmilla puolilla, sisältäen kokonaan korttelin 101 ja osin korttelin 9. Lisäksi kunnanhallitus on päättänyt aloittaa Maanpäänkulman tuulivoimaosayleiskaavan laadinnan. Tuulivoimaosayleiskaavan alustava hankealue on laajuudeltaan noin 1 135 hehtaaria, ja se sijoittuu pääosiltaan tuulivoimarakentamista ohjaavaan vaihemaakuntakaavaan merkitylle Maanpäänkulman alueelle.
- Valtuusto on päättänyt Pöytyän Vuokra-asunnot Oy -nimisen konserniyhtiön perustamisesta ja samalla viiden tytäryhtiön sulauttamisesta perustettavaan yhtiöön.

Tehtäväalueen talous on toteutunut suunnitellusti.

Talousarviossa asetetut toiminnalliset tavoitteet toteutunevat pääosin suunnitellusti. Osallistuvan budjetoinnin toimenpide-ehdotusten lukumäärässä ei päästy 110 ehdotuksen tavoitteeseen (tot. 46).

## Elinvoima ja työllisyys

Elinvoima ja työllisyyspalvelut	TA 2024	MTA 2024	Tot 06/2024	Tot%	Tilinpäätös
Toimintatulot, ulkoiset	122 500	122 500	72 503	59 %	291 760
Toimintamenot, ulkoiset	-986 564	-986 564	-407 418	41 %	-1 061 713
<b>Netto, ulkoiset</b>	<b>-864 064</b>	<b>-864 064</b>	<b>-334 916</b>	<b>39 %</b>	<b>-769 953</b>
Toimintatulot, sisäiset	0	0	0	0 %	71 686
Toimintamenot, sisäiset	-7 264	-7 264	-1 816	25 %	-105 282
<b>Netto, sisäiset</b>	<b>-7 264</b>	<b>-7 264</b>	<b>-1 816</b>	<b>25 %</b>	<b>-33 597</b>
<b>Toimintakate, (ulk+sis.)</b>	<b>-871 328</b>	<b>-871 328</b>	<b>-336 732</b>	<b>36 %</b>	<b>-803 549</b>
Muut laskennalliset, netto	-22 157	-22 157	-15 783	71 %	-48 276
<b>Kokonaiskustannukset</b>	<b>-893 485</b>	<b>-893 485</b>	<b>-352 515</b>	<b>39 %</b>	<b>-851 825</b>

- Pöytyän uuden brändin jalkautustyö käynnistetty: brändi ja graafinen ohjeisto julkaistu.
- Markkinointiaineistoja uudella ilmeellä otettu käyttöön. Tuotettu videoita tonttimarkkinointiin, matkailuun ja pesäpalloon.
- Kunnan verkkosivujen sisällöllistä ja graafista päivitystyötä jatkettu.
- Tehty Google- ja somemarkkinointia tonttimarkkinoinnin ja tapahtumien tiimoilta sekä ulkomainontaa sekä aloitettu yhteistyö Know Your Hoods -asuinalueiden hakupalvelun kanssa.



- Tapahtumat alkuvuonna: Turun Rakennusmessut, Auranmaan Yrittäjärasteily, Kyrön kevätmarkkinat, Maalla on mukavaa -messut, Yrittäjien aamukahvitilaisuudet, Yläneen naapurustosuunnistus, johtajuuspäivä.
- Elinkeino-työryhmä on valmistellut elinvoimapolitiittista ohjelmaa.
- Pyhäjärvisuuden palvelukartta laadittu yhteistyössä Alasatakunta-lehden, Euran ja Säskylän kuntien kanssa.
- Työllistämispalvelut on toteuttanut työpajamuotoista valmennusta.
- Maahanmuuttajien kotouttamispalvelujen tuottamisessa on jatkettu yhteistyötä Loimaan kaupungin kanssa.
- TE-palvelu-uudistuksen seudullinen valmistelutyö käynnistetty. Lisäksi järjestetty yrittäjille infotilaisuus Loimaan kaupungin kanssa ja viestitty tulevasta uudistuksesta.
- Kunnanhallitus on päättänyt käynnistää Loimaan seudun yhteisen vihreän siirtymän liiketoiminta-ekosysteemi-hankkeen.

Tehtäväalueen talous on toteutunut suunnitellusti.

Talousarviossa asetetut toiminnalliset tavoitteet toteutunevat pääosin suunnitellusti.

Yritysten määrällinen nettokasvu Pöytyällä on tilastokeskuksen mukaan ollut negatiivinen alkuvuoden aikana. Toteuma heijastelee valtakunnallista kehitystä. Tilastokeskuksen mukaan vuoden 2024 tammi-maaliskuussa toimintansa lopetti 12 691 yritystä. Lopettaneita yrityksiä oli neljänneksen aikana 20,5 % enemmän kuin vuotta aiemmin. Samaan aikaan toiminnan aloitti 12 852 yritystä. Aloittaneita yrityksiä oli vuoden 2024 tammi-maaliskuussa 4,5 % enemmän kuin vuotta aiemmin. Toteuma raportoidaan poikkeuksellisesti ajanjaksoilta 1-3/24 tilastokeskuksen raportointiaikataulua seuraten.

Työttömien työnhakijoiden osuus työvoimasta on noussut 8 % vuoden takaiseen verrattuna. Kesäkuun loppussa Pöytyällä oli yhteensä 318 työtöntä työnhakijaa, joista miehiä 172 ja naisia 146. Tilanne on yhteneväinen maakunnallisen ja valtakunnallisen kehityksen kanssa. Talousarviossa asetettuun tavoitteeseen ei todennäköisesti tulla pääsemään loppuvuonna.

Strateginen päämäärä	Toimialan tavoite 2024	Mittari	Toteuma 1-6/2024
Tiedottamista ja kuntalaisten osallistamista lisätään, osallistuvan budjetoinnin mallia kehitetään.	Päätöksistä tiedotetaan aktiivisesti, kuntalaisten osallistuminen palveluiden suunnitteluun ja päätöksentekoon lisääntyy.	Osallistuvan budjetoinnin toimenpiteiden lukumäärä	Toteutunut lukuun ottamatta osbu-ehdotusten lukumäärää
Henkilöstön osaamista vahvistetaan ja työhyvinvointia lisätään.	Henkilöstön koulutusmäärät kasvavat ja sairauspoissaolot vähenevät.	- Henkilöstökysely, sairauspoissaolojen määrä, koulutuspäivien määrä	Sairauspoissaolopäivät/hlö 7,2 (1-6/23: 8,2)
Yrittäjätuottavuutta parannetaan aktiivisilla toimilla.	Yrittäjätuottavuus yli Varsinais-Suomen keskitason ja yritysten lukumäärä kasvava.	- Kuntabarometri, yritysten nettomäärä	Kuntabarometrissa hyvää kasvua tuloksissa, pisteillä 3,45 (2022: 2,67). Nousimme yli maakunnan keskiarvon tason.
	Liikuntapaikkojen kehittämissuunnitelman laatiminen tuleville vuosille.		Valmistelussa

<b>Tunnusluku</b>	<b>TP 2023</b>	<b>TA 2024</b>	<b>Toteutunut 1-6/2024</b>
Osallistuvan budjetoinnin toimenpide-ehdotusten lukumäärä	101	110	46
Henkilöstön koulutuspäivien lukumäärä	306	320	
Henkilöstön sairauspoissaolojen lukumäärä / htt	16,1	15,5	7,2
Yrittäjätyytyväisyys (kuntabarometri)		3,25	3,45
Yritysten nettomäärä (perustetut vähennetyinä lakaneilla)	24	23	-1 (1-3/24)
Työttömien työnhakijoiden osuus työvoimasta	9,8 %	7,5 %	8,7 %

## SIVISTYSLAUTAKUNTA

KÄYTTÖTALOUS 06/2024	TA 2024	MTA 2024	Tot 06/2024	Tot%	Tilinpäätös
<b>SIVISTYSLAUTAKUNTA</b>					
Toimintatulot, ulkoiset	1 380 800	1 380 800	616 908	45 %	1 674 360
Toimintamenot, ulkoiset	-16 531 176	-16 531 176	-7 738 847	47 %	-15 531 970
<b>Netto, ulkoiset</b>	<b>-15 150 376</b>	<b>-15 150 376</b>	<b>-7 121 939</b>	<b>47 %</b>	<b>-13 857 610</b>

	Talousarvio 2024	Muutettu talousarvio	Toteutunut 6/2024	Poikkeama	Tot-%	Tilinpäätös 2023
<b>TOIMINTATULOT</b>						
Myyntitulot	891 550	891 550	492 801	398 749	55 %	1 081 017
Maksutulot	281 000	281 000	84 386	196 614	30 %	282 889
Tuet ja avustukset	195 300	195 300	36 445	158 855	19 %	300 679
Muut toimintatulot	12 950	12 950	3 275	9 675	25 %	9 776
<b>TULOT YHTEENSÄ</b>	<b>1 380 800</b>	<b>1 380 800</b>	<b>616 908</b>	<b>763 892</b>	<b>45 %</b>	<b>1 674 360</b>
<b>TOIMINTAMENOT</b>						
Henkilöstömenot	-12 151 426	-12 151 426	-5 645 730	-6 505 696	46 %	-11 581 583
Palvelujen ostot	-2 482 970	-2 482 970	-1 130 507	-1 352 463	46 %	-2 259 764
Aineet, tarvikkeet, tavarat	-524 430	-524 430	-297 486	-226 944	57 %	-443 764
Avustukset	-1 228 000	-1 228 000	-576 195	-651 805	47 %	-1 085 116
Muut toimintamenot	-144 350	-144 350	-88 929	-55 421	62 %	-161 743
<b>MENOT YHTEENSÄ</b>	<b>-16 531 176</b>	<b>-16 531 176</b>	<b>-7 738 847</b>	<b>-8 792 329</b>	<b>47 %</b>	<b>-15 531 970</b>
<b>TOIMINTAKATE</b>	<b>-15 150 376</b>	<b>-15 150 376</b>	<b>-7 121 939</b>	<b>-8 028 437</b>	<b>47 %</b>	<b>-13 857 610</b>
<b>VUOSIKATE</b>	<b>-15 150 376</b>	<b>-15 150 376</b>	<b>-7 121 939</b>	<b>-8 028 437</b>	<b>47 %</b>	<b>-13 857 610</b>
Poistot ja arvonalentumiset	-433 284	-433 284	-221 352	-211 932	51 %	-447 487
<b>TILIKAUDEN TULOS</b>	<b>-15 583 660</b>	<b>-15 583 660</b>	<b>-7 343 291</b>	<b>-8 240 369</b>	<b>47 %</b>	<b>-14 305 098</b>
<b>TILIKAUDEN YLI-/ALIJÄÄMÄ</b>	<b>-15 583 660</b>	<b>-15 583 660</b>	<b>-7 343 291</b>	<b>-8 240 369</b>	<b>47 %</b>	<b>-14 305 098</b>

### Toiminnan ja talouden toteuma ja loppuvuoden ennuste:

Sivistyslautakunnan tehtäväalueen talous on tammi-kesäkuun 2024 aikana toteutunut kokonaisuutena pääosin suunnitellusti. Ennakoitua alemmina ovat toteutuneet koululaisten aamu- ja iltapäivätoiminnan sekä varhaiskasvatuspalvelujen tehtäväalueen tulot. Menokohdan aineet, tarvikkeet ja tavarat toteutumaprosenttia korottavat kevääseen painottuvat hankinnat (mm. oppikirjat, laitehankinnat lukion opiskelijoille, kirjastojen aineistohankinnat). Tehtäväalueiden tulojen ja menojen kertyminen eivät kaikilta osin toteudu tasaisesti kuukausittain, mikä tuo haasteensa toteutuman ennakoinnille.

Sivistyslautakunnan tehtäväalueen hankkeisiin, joihin ovat varattuina määrärahat vuoden 2024 talousarvioon, kohdentuvat valtionavustustulot (toteutuma) kirjataan toteutumaan tilinpäätösvaiheessa / hankkeiden päättyessä; hankkeiden menot kirjautuvat toteutumaan säännöllisesti kuukausittain hankkeiden ajoittumisen mukaisesti.

Sivistyslautakunnan tehtäväalueen talouden toteutumatilanteen arvioidaan olevan tarkan. Tarkasteluajan kohtana käytettävissä olevien tietojen perusteella arvioidaan menojen toteutuvan pääasiassa vuoden 2024 talousarvioon varattujen määrärahojen puitteissa, esitetyt epävarmuustekijät tulevat kuitenkin huomioitaviksi. Yleinen kustannusten nousu tuo kokonaisuutena epävarmuutta toteutumaan. Tulojen osalta tulee seurata erityisesti koululaisten aamu- ja iltapäivätoiminnan sekä varhaiskasvatuksen tulojen toteutumia, joiden arvioidaan toteutuvan ennakoitua alempana.

## Opetus- ja kirjastopalvelut

Opetus- ja kirjastopalvelut	TA 2024	MTA 2024	Tot 06/2024	Tot%	Tilinpäätös
Toimintatulot, ulkoiset	1 138 570	1 138 570	529 085	46 %	1 409 879
Toimintamenot, ulkoiset	-12 092 137	-12 092 137	-5 679 042	47 %	-11 420 294
Netto, ulkoiset	-10 953 567	-10 953 567	-5 149 957	47 %	-10 010 414
Toimintatulot, sisäiset					
Toimintamenot, sisäiset	-3 705 225	-3 705 225	-978 350	26 %	-3 814 478
Netto, sisäiset	-3 705 225	-3 705 225	-978 350	26 %	-3 814 478
Toimintakate, (ulk+sis.)	-14 658 792	-14 658 792	-6 128 307	42 %	-13 824 893
Muut laskennalliset, netto	-404 690	-404 690	-205 388	51 %	-830 665
Kokonaiskustannukset	-15 063 482	-15 063 482	-6 333 695	42 %	-14 655 557

Opetus- ja kirjastopalvelut ovat järjestetyt talousarviossa asetetut tavoitteet huomioiden. Opetuksen ja tähän kytkeytyvien palvelujen järjestämisessä on huomioitu 1.8.2021 alkaen voimaan astunut oppivelvollisuuden laajeneminen.

Opetus- ja kirjastopalvelujen tehtäväalueella erillisten valtionavustusten turvin toteutettavat hankkeet ovat toteutuneet suunnitellusti.

Perusopetuksen ja kirjastojen tieto-, viestintä- ja esitystekniikkainvestoinnit ovat toteutuneet suunnitellusti. Kirjastojen kalusteiden hankintaprosessi on osin edelleen käynnissä.

Henkilöstön työhyvinvoinnin ylläpitämiseen ja kehittämiseen on panostettu osana toimintaa.

Ks. talouden toteutuman ja vuoden 2024 lopun ennusteen tarkastelu edellä.

## Varhaiskasvatuspalvelut

Varhaiskasvatuspalvelut	TA 2024	MTA 2024	Tot 06/2024	Tot%	Tilinpäätös
Toimintatulot, ulkoiset	242 230	242 230	87 823	36 %	264 481
Toimintamenot, ulkoiset	-4 439 039	-4 439 039	-2 059 805	46 %	-4 111 677
Netto, ulkoiset	-4 196 809	-4 196 809	-1 971 982	47 %	-3 847 196
Toimintatulot, sisäiset					
Toimintamenot, sisäiset	-860 167	-860 167	-234 319	27 %	-845 636
Netto, sisäiset	-860 167	-860 167	-234 319	27 %	-845 636
Toimintakate, (ulk+sis.)	-5 056 976	-5 056 976	-2 206 302	44 %	-4 692 832
Muut laskennalliset, netto	-28 594	-28 594	-15 964	56 %	-151 164
Kokonaiskustannukset	-5 085 570	-5 085 570	-2 222 265	44 %	-4 843 996

Varhaiskasvatuspalvelut ja esiopetus ovat järjestetyt talousarviossa asetetut tavoitteet huomioiden. Haasteena on näyttäytynyt henkilöstön saatavuus sijaisuus- ja erityisesti varhaiskasvatuksen opettajan tehtävien osalta myös pidempiaikaisen rekrytointiin tilanteissa.

Varhaiskasvatuksen tehtäväalueella erillisten valtionavustusten turvin toteutettavat hankkeet ovat toteutuneet suunnitellusti.

Henkilöstön työhyvinvoinnin ylläpitämiseen ja kehittämiseen on panostettu osana toimintaa.

Ks. talouden toteutuman ja vuoden 2024 lopun ennusteen tarkastelu edellä.

Strateginen päämäärä	Toimialan tavoite 2024	Mittari	Toteuma 1-6/2024
Panostamme lasten ja nuorten hyvinvointiin ja koulutukseen	<p>Digitaalisten oppimisympäristöjen kehittäminen varhaiskasvatuksessa ja esiopetuksessa</p> <p>Verso -vertaissovittelun vahvistaminen perusopetuksessa</p> <p>Lukion ja alueen toimijoiden yhteistyön lisääminen</p>	<p>Digitaalisten oppimisympäristöjen kehittämistä koskevan suunnitelman valmistuminen ja suunnitelman pohjalta tehtävä kehittämistyö</p> <p>Vertaissovittelu käytössä kaikissa yhtenäiskouluissa</p> <p>Yhteistyön ja kontaktien määrä ja sisältö</p>	<p>Digitaalisten oppimisympäristöjen kehittämistä koskevan suunnitelman valmistunut, suunnitelman pohjalta tehtävä kehittämistyö käynnissä.</p> <p>Vertaissovittelu käytössä Riihikosken yhtenäiskoulussa, Elisenvaaran ja Yläneen yhtenäiskoulujen osalta sovittu henkilöstön koulutus toteutettavaksi veso-koulutuspäivänä 14.9.2024.</p> <p>Kontaktit yrityselämään yrittäjyyskurssin kautta (kevät -24) ja kontakteja järjestökenttään valmisteltu vapaaehtoistyön kurssin kautta (alkaa syksyllä -24). Alumnitoiminta käynnistetty 1/2024.</p>
Edistämme yhteisöllisyyttä ja kuntalaisten hyvinvointia	<p>Kansalaisopiston tunnettuuden lisääminen ja sidosryhmäyhteistyön kehittäminen</p> <p>Sähköisten sanomalehtien järjestäminen kirjastoissa luettaviksi</p>	<p>Palvelujen käyttäjäryhmien monipuolistuminen ja toteutunut sidosryhmäyhteistyön määrä</p> <p>Palvelu kuntalaisten käytävissä kaikissa kirjastoissa vuoden 2024 loppuun mennessä</p>	<p>Kurssitarjontaa kehitetty, minkä myötä käyttäjäryhmät monipuolistuneet. Sidosryhmäyhteistyön kehittäminen käynnissä.</p> <p>Palvelu otettu käyttöön kaikissa kirjastoissa. Sivistyslautakunta päättänyt 6.3.2024 § 20 lisäksi Kansalliskirjaston ylläpitämään e-kirjastopalveluun liittymisestä, palvelu käytössä.</p>
Toimintamme verorahoilla on tehokasta, taloudellista ja vaikuttavaa	Toiminnan pitkäjänteinen suunnittelu syntyvyyttä ja oppilaskustannusta seuraten, henkilöstömäärän ja -rakenteen suunnittelu palvelutarvetta vastaavasti	Toiminnan ja henkilöstörakenteen suunnittelun toimivuus suhteessa palvelutarpeeseen	Toiminnan ja henkilöstörakenteen suunnittelua tehty / tehdään jatkuvana työnä.

<b>Tunnusluku</b>	<b>TP 2023</b>	<b>TA 2024</b>	<b>Toteutunut 1-6/2024</b>
Perusopetuksen oppilasmäärä / 20.9. tilastointipäivä	1 040	1011	1047
Lukion opiskelijamäärä / 20.9. tilastointipäivä	108	108	99
Kirjaston lainausten määrä yhteensä	119 014	120 00	60 729
- lainat / asukas	14,65	14,6	7,45
- käynnit / asukas	9,89	7,20	4,71
Kansalaisopiston opetustunnit (kaikki kunnat yhteensä)	7 027	7 200	3896
Kansalaisopiston opiskelijamäärät			
- netto	1 937	2 150	1947
- brutto	4 262	4 500	2104
Varhaiskasvatuspalveluja käyttävien lasten lukumäärä / 20.9. tilastointipäivä	336	330	375
- josta esiopetuksen oppilaita	95	66	96

## YHTEISÖLLISYYSLAUTAKUNTA

KÄYTTÖTALOUS 06/2024	TA 2024	MTA 2024	Tot 06/2024	Tot%	Tilinpäätös
<b>YHTEISÖLLISYYSLAUTAKUNTA</b>					
Toimintatulot, ulkoiset	210 250	210 250	22 732	11 %	162 656
Toimintamenot, ulkoiset	-916 172	-916 172	-416 700	45 %	-715 345
<b>Netto, ulkoiset</b>	<b>-705 922</b>	<b>-705 922</b>	<b>-393 969</b>	<b>56 %</b>	<b>-552 689</b>

	Talousarvio 2024	Muutettu talousarvio	Toteutunut 6/2024	Poikkeama	Tot-%	Tilinpäätös 2023
<b>TOIMINTATULOT</b>						
Myyntitulot	500	500	675	-175	135 %	3 560
Maksutulot	11 500	11 500	9 591	1 909	83 %	12 381
Tuet ja avustukset	190 250	190 250	0	190 250	0 %	131 179
Muut toimintatulot	8 000	8 000	12 465	-4 465	156 %	15 537
<b>TULOT YHTEENSÄ</b>	<b>210 250</b>	<b>210 250</b>	<b>22 732</b>	<b>187 519</b>	<b>11 %</b>	<b>162 656</b>
<b>TOIMINTAMENOT</b>						
Henkilöstömenot	-467 068	-467 068	-168 024	-299 044	36 %	-336 565
Palvelujen ostot	-217 060	-217 060	-118 840	-98 220	55 %	-216 136
Aineet, tarvikkeet, tavarat	-34 544	-34 544	-14 414	-20 130	42 %	-18 763
Avustukset	-160 500	-160 500	-104 756	-55 745	65 %	-130 607
Muut toimintamenot	-37 000	-37 000	-10 668	-26 332	29 %	-13 273
<b>MENOT YHTEENSÄ</b>	<b>-916 172</b>	<b>-916 172</b>	<b>-416 700</b>	<b>-499 472</b>	<b>45 %</b>	<b>-715 345</b>
<b>TOIMINTAKATE</b>	<b>-705 922</b>	<b>-705 922</b>	<b>-393 969</b>	<b>-311 953</b>	<b>56 %</b>	<b>-552 689</b>
<b>VUOSIKATE</b>	<b>-705 922</b>	<b>-705 922</b>	<b>-393 969</b>	<b>-311 953</b>	<b>56 %</b>	<b>-552 689</b>
Poistot ja arvonalentumiset	-7 323	-7 323	-3 661	-3 662	50 %	-7 323
<b>TILIKAUDEN TULOS</b>	<b>-713 245</b>	<b>-713 245</b>	<b>-397 630</b>	<b>-315 615</b>	<b>56 %</b>	<b>-560 011</b>
<b>TILIKAUDEN YLI-/ALIJÄÄMÄ</b>	<b>-713 245</b>	<b>-713 245</b>	<b>-397 630</b>	<b>-315 615</b>	<b>56 %</b>	<b>-560 011</b>

### Toiminnan ja talouden toteuma ja loppuvuoden ennuste:

Yhteisöllisyyslautakunnan/vapaa-aikatoimiston toiminta on toteutunut käyttösunnitelman mukaisesti ja jatkuu suunnitelman mukaisesti.

Kaikki vaikuttajaryhmät ovat toimineet aktiivisesti.

Gubbe-palvelu irtisanottiin 15.6.2024 alkaen (ei ole taloudellisia resursseja).

Nuorisotilojen kävijämäärät ovat olleet nousussa ja avointen ovien toiminta on välillä hyvinkin vilkasta. Koulu- nuorisotyöntekijä on ollut aktiivisesti vaikuttamassa myös talotoiminnan kävijämääriin.

Yhteistyössä tekeminen eri tahojen kanssa on yhtenäisen vapaa-aikatoimen resurssi ja voimavara

Strateginen päämäärä	Toimialan tavoite 2024	Mittari	Toteuma1-6/2024
Kehitämme vapaa-ajan harrastusmahdollisuuksia yhteistyössä kolmannen sektorin kanssa.	Tehdään näkyväksi olemassa olevat mahdollisuudet ja monipuolinen yhdistystoiminta, joka on osa kunnan elinvoimaisuutta.	Harrastelukkarin ja Tapahtumakalenterin näkyvyys ja tilastot. Avustusten määrä nostettu.	Kolmas sektori käytänyt enemmän kunnan kotisivuilla olevia tapahtumakalenteria ja harrastelukkaria.  Kulttuuri-, kylä-, liikunta-, ja nuorisoavustusten määrä palautettiin samalle tasolle kuin ennen säästöjä (10 %)
Mahdollistamme kuntalaisille monipuoliset harrastusmahdollisuudet	Erialaisten harrastusryhmien kartoitus.	Kysely harrastukseen liittyen toukuussa.	72 vastausta ja toivotaan kunnalta taloudellista tukea.
Kehitämme yhteistyössä yhdistysten kanssa yhteisöllisyyttä tukevia toimintamalleja	Kunnassa on neljä vaikuttajaryhmää: kylien neuvotelukunta lapsi- ja perheneuvosto nuorisovaltuusto vanhus- ja vammaisneuvosto jotka huomioivat eri-ikäiset kuntalaiset.	Vaikuttajaryhmien toiminnan arvioiminen, kysely.	Kaikki ryhmät toimivat aktiivisesti. Yhdistysilta 13.3. lapsi- ja perheneuvoston kanssa ja jatkoa tulossa.

Yhteisöllisyyslautakunta	TA 2024	MTA 2024	Tot 06/2024	Tot%	Tilinpäätös
Toimintatulot, ulkoiset	210 250	210 250	22 732	11 %	162 656
Toimintamenot, ulkoiset	-916 172	-916 172	-416 700	45 %	-715 345
<b>Netto, ulkoiset</b>	<b>-705 922</b>	<b>-705 922</b>	<b>-393 969</b>	<b>56 %</b>	<b>-552 689</b>
Toimintatulot, sisäiset					
Toimintamenot, sisäiset	-125 909	-125 909	-31 479	25 %	-152 854
<b>Netto, sisäiset</b>	<b>-125 909</b>	<b>-125 909</b>	<b>-31 479</b>	<b>25 %</b>	<b>-152 854</b>
<b>Toimintakate, (ulk+sis.)</b>	<b>-831 831</b>	<b>-831 831</b>	<b>-425 448</b>	<b>51 %</b>	<b>-705 542</b>
Muut laskennalliset, netto	-7 323	-7 323	-3 661	50 %	-21 709
<b>Kokonaiskustannukset</b>	<b>-839 154</b>	<b>-839 154</b>	<b>-429 109</b>	<b>51 %</b>	<b>-727 251</b>

Poikkeamien perustelut:

-

Tunnusluku	TP 2023	TA 2024	Toteutunut 1-6/2024
säännöllinen viikkotoiminta/ suorite	15 8000	15/8000	20/5 000
yksittäiset tapahtumat/ osallistujamäärät	40/8000	40/8000	28/4000



## TEKNINEN LAUTAKUNTA

KÄYTTÖTALOUS 06/2024	TA 2024	MTA 2024	Tot 06/2024	Tot%	Tilinpäätös
<b>TEKNINEN LAUTAKUNTA</b>					
Toimintatulot, ulkoiset	5 350 070	5 350 070	2 652 291	50 %	5 457 552
Toimintamenot, ulkoiset	-9 495 392	-9 495 392	-4 715 858	50 %	-9 377 602
<b>Netto, ulkoiset</b>	<b>-4 145 322</b>	<b>-4 145 322</b>	<b>-2 063 567</b>	<b>50 %</b>	<b>-3 920 050</b>

	Talousarvio 2024	Muutettu talousarvio	Toteutunut 6/2024	Poikkeama	Tot-%	Tilinpäätös 2023
<b>TOIMINTATULOT</b>						
Myyntitulot	1 302 300	1 302 300	688 566	613 734	53 %	1 360 164
Maksutulot	61 000	61 000	22 180	38 820	36 %	90 633
Tuet ja avustukset	9 000	9 000	3 597	5 403	40 %	9 805
Muut toimintatulot	3 977 770	3 977 770	1 937 948	2 039 822	49 %	3 996 950
<b>TULOT YHTEENSÄ</b>	<b>5 350 070</b>	<b>5 350 070</b>	<b>2 652 291</b>	<b>2 697 779</b>	<b>50 %</b>	<b>5 457 552</b>
<b>TOIMINTAMENOT</b>						
Henkilöstömenot	-2 246 012	-2 246 012	-1 000 841	-1 245 171	45 %	-2 113 145
Palvelujen ostot	-2 403 030	-2 403 030	-1 351 907	-1 051 123	56 %	-2 348 570
Aineet, tarvikkeet, tavarat	-2 699 600	-2 699 600	-1 336 255	-1 363 345	49 %	-2 431 315
Avustukset	-220 000	-220 000	-1 965	-218 035	1 %	-183 938
Muut toimintamenot	-1 926 750	-1 926 750	-1 024 890	-901 860	53 %	-2 300 634
<b>MENOT YHTEENSÄ</b>	<b>-9 495 392</b>	<b>-9 495 392</b>	<b>-4 715 858</b>	<b>-4 779 534</b>	<b>50 %</b>	<b>-9 377 602</b>
<b>TOIMINTAKATE</b>	<b>-4 145 322</b>	<b>-4 145 322</b>	<b>-2 063 567</b>	<b>-2 081 755</b>	<b>50 %</b>	<b>-3 920 050</b>
<b>VUOSIKATE</b>	<b>-4 145 322</b>	<b>-4 145 322</b>	<b>-2 063 567</b>	<b>-2 081 755</b>	<b>50 %</b>	<b>-3 920 050</b>
Suun.mukaiset poistot						
<b>Poistot ja arvonalentumiset</b>	<b>-2 404 686</b>	<b>-2 404 686</b>	<b>-1 214 291</b>	<b>-1 190 395</b>	<b>50 %</b>	<b>-2 776 485</b>
<b>TILIKAUDEN TULOS</b>	<b>-6 550 008</b>	<b>-6 550 008</b>	<b>-3 277 858</b>	<b>-3 272 150</b>	<b>50 %</b>	<b>-6 696 535</b>
<b>TILIKAUDEN YLI-/ALIJÄÄMÄ</b>	<b>-6 550 008</b>	<b>-6 550 008</b>	<b>-3 277 858</b>	<b>-3 272 150</b>	<b>50 %</b>	<b>-6 696 535</b>

### Toiminnan ja talouden toteuma ja loppuvuoden ennuste:

#### Hallinto, ammattimiehet, koneet

Hallinto, huoltohenkilöstö ja koneet	TA 2024	MTA 2024	Tot 06/2024	Tot%	Tilinpäätös
Toimintatulot, ulkoiset	11 000	11 000	5 641	51 %	47 842
Toimintamenot, ulkoiset	-882 350	-882 350	-410 866	47 %	-841 121
<b>Netto, ulkoiset</b>	<b>-871 350</b>	<b>-871 350</b>	<b>-405 225</b>	<b>47 %</b>	<b>-793 279</b>
Toimintatulot, sisäiset	23 000	23 000	10 148	44 %	455 935
Toimintamenot, sisäiset	-39 820	-39 820	-9 956	25 %	-52 300
<b>Netto, sisäiset</b>	<b>-16 820</b>	<b>-16 820</b>	<b>192</b>	<b>-1 %</b>	<b>403 636</b>
<b>Toimintakate, (ulk+sis.)</b>	<b>-888 170</b>	<b>-888 170</b>	<b>-405 033</b>	<b>46 %</b>	<b>-389 643</b>
Muut laskennalliset, netto	-14 863	-14 863	-10 658	72 %	-61 981
<b>Kokonaiskustannukset</b>	<b>-903 033</b>	<b>-903 033</b>	<b>-415 691</b>	<b>46 %</b>	<b>-451 625</b>

Alkuvuonna hallintoa on työllistänyt käynnissä olevat rakennushankkeet ja talousarvion investointiohjelman mukaisten hankkeiden valmistelu. Koulutus: Vesityökortti (vesilaitos ja vesijohtoverkostot), Tieturva 1 suoritettu sekä työturvakorttikoulutus.

Talous toteutunee suunnitellusti.

## Kiinteistöpalvelut

Kiinteistöpalvelut	TA 2024	MTA 2024	Tot 06/2024	Tot%	Tilinpäätös
Toimintatulot, ulkoiset	3 966 770	3 966 770	1 913 182	48 %	3 963 668
Toimintamenot, ulkoiset	-4 782 433	-4 782 433	-2 436 690	51 %	-4 823 623
<b>Netto, ulkoiset</b>	<b>-815 663</b>	<b>-815 663</b>	<b>-523 508</b>	<b>64 %</b>	<b>-859 955</b>
Toimintatulot, sisäiset	4 185 343	4 185 343	1 046 343	25 %	3 371 893
Toimintamenot, sisäiset	-111 721	-111 721	-1 981	2 %	-527 127
<b>Netto, sisäiset</b>	<b>4 073 622</b>	<b>4 073 622</b>	<b>1 044 362</b>	<b>26 %</b>	<b>2 844 766</b>
<b>Toimintakate, (ulk+sis.)</b>	<b>3 257 959</b>	<b>3 257 959</b>	<b>520 855</b>	<b>16 %</b>	<b>1 984 811</b>
Muut laskennalliset, netto	-1 803 175	-1 803 175	-909 312	50 %	-1 927 191
<b>Kokonaiskustannukset</b>	<b>1 454 784</b>	<b>1 454 784</b>	<b>-388 458</b>	<b>-27 %</b>	<b>57 621</b>

Huoneistoremonteja sekä tavanomaisia korjauksia ja kiinteistöjen ylläpitotehtäviä suoritettu. Mikäli ei suurempia yllätyksiä tule talousarvioon varatut määrärahat riittävät.

Investointihakkeet ovat käynnissä mm. Yläneen palloiluhalli, Yläneen kuntosali, Virastotalon katto, Taitokodin kattohuoltomaalaus, Kyrön koulun ikkunat. Kisariihen monitoimisalın lattia hiottiin ja lakattiin.

Päiväkodissa tehtiin Avin tarkastukset. Palvelutaloissa, terveyskeskuksissa ja Luontokapinetissa tehtiin palotarkastukset.

Asuntojen yhtiöittämisprosessi on käynnissä. Asuntoasioita hptoto toimistosiihteeri oman työnsä ohessa asuntosihteerin virkavapaa-aikana. Vuokrattavien asuntojen vuokraus ja isännöinnin työtehtävien hoidosta tehtiin päätös ja tehtäviä hoitaa Hemman Oy Loimalta. Henkilö on tavattavissa virastotalolla kolmena päivää viikossa.

Kiinteistöpäällikkö jäi tammikuussa lomalle, jonka jälkeen toukokuun alusta eläkkeelle. Työpäällikkö siirrettiin sisäisenä siirtona kiinteistöpäällikön virkaan. Työpäällikön virka on täyttämättä.

Kunnan kiinteistöjen sisäiset vuokrat määritettiin yhteistyössä Senaattikiinteistöjen kanssa.

Mikäli ei suurempia yllätyksiä tule talousarvioon varatut määrärahat riittävät.

## Ruoka- ja puhtauspalvelut:

Ruoka- ja puhtauspalvelut	TA 2024	MTA 2024	Tot 06/2024	Tot%	Tilinpäätös
Toimintatulot, ulkoiset	39 000	39 000	22 030	56 %	53 454
Toimintamenot, ulkoiset	-1 757 012	-1 757 012	-871 549	50 %	-1 643 830
<b>Netto, ulkoiset</b>	<b>-1 718 012</b>	<b>-1 718 012</b>	<b>-849 519</b>	<b>49 %</b>	<b>-1 590 376</b>
Toimintatulot, sisäiset	910 000	910 000	288 672	32 %	1 744 973
Toimintamenot, sisäiset	-218 009	-218 009	-48 752	22 %	-79 351
<b>Netto, sisäiset</b>	<b>691 991</b>	<b>691 991</b>	<b>239 920</b>	<b>35 %</b>	<b>1 665 622</b>
<b>Toimintakate, (ulk+sis.)</b>	<b>-1 026 021</b>	<b>-1 026 021</b>	<b>-609 600</b>	<b>59 %</b>	<b>75 246</b>
Muut laskennalliset, netto	-3 259	-3 259	-1 690	52 %	-60 277
<b>Kokonaiskustannukset</b>	<b>-1 029 280</b>	<b>-1 029 280</b>	<b>-611 290</b>	<b>59 %</b>	<b>14 969</b>

Uusi elintarvikkeiden toimitussopimus alkanut 1.2.2024 Hansel.in puitesopimuksena. Elintarvikkeiden että elintarvikkeiden kuljetuskustannusten hinnannousut aiheuttavat haasteita.

Sisäiset aterialaskut laskutetaan Aproval laskutusohjelmassa.

Talousarvio toteutuu suunnitelman mukaisesti.

## Liikenneväylät ja alueet

Liikenneväylät ja alueet	TA 2024	MTA 2024	Tot 06/2024	Tot%	Tilinpäätös
Toimintatulot, ulkoiset	170 000	170 000	152 043	89 %	212 882
Toimintamenot, ulkoiset	-674 180	-674 180	-325 423	48 %	-659 389
Netto, ulkoiset	-504 180	-504 180	-173 379	34 %	-446 507
Toimintatulot, sisäiset					
Toimintamenot, sisäiset	-3 700	-3 700	0	0 %	-69 124
Netto, sisäiset	-3 700	-3 700	0	0 %	-69 124
Toimintakate, (ulk+sis.)	-507 880	-507 880	-173 379	34 %	-515 632
Muut laskennalliset, netto	-357 459	-357 459	-178 928	50 %	-590 949
Kokonaiskustannukset	-865 339	-865 339	-352 307	41 %	-1 106 580

Runsaasluminen talvi ja polttoaineiden hinnan nousu vaikuttivat talvikunnossapidon kustannuksiin. Yksityis-  
tieavustukset haetaan ensimmäistä kertaa sähköisesti. Metsä- ja puistohakkuuta on toteutettu. Kalikan alu-  
een raivaustyötä tehty.

Haukkavuoren alueella tehtiin harvennushakkuu.

Kyrön urheilukentän siirtonurmen asennusurakka kilpailutettiin ja urakoitsija valittiin.

Talous ylittyi talvikunnossapitoon varattujen määrärahojen osalta.

## Vesihuoltopalvelut

Vesihuoltopalvelut	TA 2024	MTA 2024	Tot 06/2024	Tot%	Tilinpäätös
Toimintatulot, ulkoiset	1 066 000	1 066 000	531 957	50 %	1 049 734
Toimintamenot, ulkoiset	-893 069	-893 069	-453 350	51 %	-987 290
Netto, ulkoiset	172 931	172 931	78 607	45 %	62 444
Toimintatulot, sisäiset	115 900	115 900	0	0 %	124 150
Toimintamenot, sisäiset	-12 349	-12 349	-2 087	17 %	-51 693
Netto, sisäiset	103 551	103 551	-2 087	-2 %	72 457
Toimintakate, (ulk+sis.)	276 482	276 482	76 520	28 %	134 901
Muut laskennalliset, netto	-225 930	-225 930	-113 703	50 %	-232 604
Kokonaiskustannukset	50 552	50 552	-37 183	74 %	-97 703

Vesihuollon kehittämistyö käynnissä. Swecon kanssa mm. päivitetty verkostokarttoja sähköiseen muotoon.  
Tilattiin EsriFinland Oy:ltä vesihuollon paikkatietoohjelma. Vesi- ja viemäriputkien saneeraustarveselvitys  
käynnissä. Jätevesien ohituksia tapahtui runsaasti kevättalvella sateista ja lumen sulamisvesistä johtuen.

Vesihuoltopalvelujen menot toteutunevat suunnitellusti. Tulojen osalta arviolaskutus tehdään kesällä ja ta-sauslaskutus vuoden lopussa. Kyrön pääpumppaamon saneeraus päätettiin ostaa Oy Lining Ab:ltä. Vesilas-kutuksen arviolaskutus on tehty.

Talous toteutunee suunnitellusti.

## Ympäristö- ja pelastuspalvelut

Ympäristöpalvelut	TA 2024	MTA 2024	Tot 06/2024	Tot%	Tilinpäätös
Toimintatulot, ulkoiset	97 300	97 300	27 438	28 %	129 972
Toimintamenot, ulkoiset	-506 348	-506 348	-217 981	43 %	-422 349
<b>Netto, ulkoiset</b>	<b>-409 048</b>	<b>-409 048</b>	<b>-190 543</b>	<b>47 %</b>	<b>-292 377</b>
Toimintatulot, sisäiset	0	0	0	0 %	960
Toimintamenot, sisäiset	-24 406	-24 406	-6 102	25 %	-9 000
<b>Netto, sisäiset</b>	<b>-24 406</b>	<b>-24 406</b>	<b>-6 102</b>	<b>25 %</b>	<b>-8 040</b>
<b>Toimintakate, (ulk+sis.)</b>	<b>-433 454</b>	<b>-433 454</b>	<b>-196 645</b>	<b>45 %</b>	<b>-300 417</b>
Muut laskennalliset, netto	0	0	0	0	-4 323
<b>Kokonaiskustannukset</b>	<b>-433 454</b>	<b>-433 454</b>	<b>-196 645</b>	<b>45 %</b>	<b>-304 740</b>

Rakennus- ja toimenpidelupia on myönnetty 64 kpl kesäkuun loppuun mennessä. Uusien asuinrakennusten rakennuslupia on haettu 2kpl. Uusia omakotitalotontteja on myyty 3 kpl.

Kiinteistötietoja on korjattu omana työnä pitkin vuotta. Myös yhteistyökunnissa on alkanut kiinteistöinventoinnit, jotka työllistävät rakennusvalvontaa.

Rakennusjärjestyksen uusiminen päätettiin aloittaa tammikuussa 2024. Rakennusjärjestyksen ja rakennusvalvontataksan uusiminen tulee viemään suunniteltua pidempään, eikä uutta rakennusjärjestystä tulla saamaan voimaan 1.1.2025. Syynä tähän on pääministeri Petteri Orpon hallituksen ohjelman mukaiset muutokset eduskunnan viime hallituskaudella hyväksymään rakentamislakiin. Niin sanottu rakentamislain korjaussarja oli lausunnoilla alkuvuonna 2024, ja lakiesitys on tarkoitus antaa eduskunnalle syksyllä 2024. Rakennusjärjestystä ei ole syytä tuoda lausunnoille ennen korjaussarjan vaikutusten selkiintymistä.

Tulojen osalta tullaan todennäköisesti jäämään suunnitellusta.

Strateginen päämäärä	Toimialan tavoite 2024	Mittari	Toteuma 1-3/2024
Elinvoiman edistäminen	Metsäsuunnitelman päivittäminen huomioimalla kunnan metsätalous ja lähiluonto	Metsäsuunnitelma valmis vuoden 2024 aikana	Työ on alkanut.
Hyvinvoinnin lisääminen	Liikuntapaikkojen saneeraus ajanmukaisiksi	1-3 liikuntapaikkaa/vuosi	Kyrön urheilukenttä saneerataan parhaillaan.
Vastuullinen taloudenhoito ja päätöksenteko	Hankkeiden toteutus investointiohjelman mukaisesti	Hankkeet toteutetaan määrärahojen puitteissa	Kilpailutetut hankkeet ovat määrärahojen raamissa.

<b>Tunnusluku</b>	<b>TP 2023</b>	<b>TA 2024</b>	<b>Toteutunut 1-6/2024</b>
Vuokrattavien asuntojen määrä		214	214
Vesi- ja viemäriiliittymää			
-Vesiliittymät			
Kyrö		900	900
Riihikoski		1495	1495
Yläne		650	650
-Viemäriiliittymät			
Kyrö		715	715
Riihikoski		590	590
Yläne		445	445
Palvelupyyntöjen määrä GM-ohjelmassa		1200	423
Siivousneliöt kiinteistöissä		28 000	28 000
Ateriasuoritteet		378 000	101157
Myyty vesimäärä			
-Kyrö		190 000	Osavuositiedot ei voida arvioida, koska tasauslaskutus tehdään loppuvuodesta
-Riihikoski		215 000	
-Yläne		90 000	
Laskutettu jätevesimäärä			
-Kyrö		83 000	Osavuositiedot ei voida arvioida, koska tasauslaskutus tehdään loppuvuodesta
-Riihikoski		86 000	
-Yläne		55 000	
Myönnettyjen rakennus- ja toimenpidelupien määrä			
-Pöytyällä		150	64
-Yhteistyökunnat		150	45

## INVESTOINTIEN TOTEUTUMINEN

Investointiosa hankeryhmittäin		TA 2024	Toetutunut 6/2024	Tot %
	<b>Investointimenot</b>			
<b>Kunnanhallitus</b>				
	Kiinteä omaisuus	50 000		0
	Irtain omaisuus	55 000	2 800	5,1
	Aineeton käyttöomaisuus	400 000		0
	<b>Yhteensä</b>	505 000		0
<b>Sivistyslautakunta</b>				
	Irtain omaisuus	60 000	7 736	12,9
<b>Tekninen lautakunta</b>				
	Uudisrakennushankkeet	60 000	58 658	97,8
	Perusparannushankkeet	845 000	308 680	36,5
	Kaavateiden rakentaminen ja perusparantaminen	120 000		0,0
	Tievalaistus	100 000	19 250	19,3
	Liikuntapaikkojen rakentaminen	300 000	2 659	0,9
	Leikkikentät, torit, puistot	30 000		0,0
	Koneiden ja kaluston hankinta	100 000	28 990	29,0
	Vesilaitos	80 000	2 996	3,7
	Viemärlaitos	200 000	11 004	5,5
	<b>Yhteensä</b>	1 835 000	432 237	23,6
	<b>Investointitulot</b>			
		40 000	8 237	20,6
<b>Investointiosa yhteensä</b>				
	Menot	<b>2 400 000</b>	<b>442 773</b>	<b>18,4</b>
	Tulot	<b>40 000</b>	<b>8 237</b>	<b>20,6</b>
	Investoinnit, netto	<b>2 360 000</b>	<b>434 536</b>	<b>18,4</b>

Alkuvuonna on lähinnä suunniteltu ja kilpailutettu investointeja.

## RAHOITUSLASKELMA

RAHOITUSLASKELMA	TA2024	Toteuma 6/24	Poikkeama	Tot-%
<b>Toiminnan rahavirta</b>				
Vuosikate	3 291 726	2 078 788	1 212 938	63,2
Satunnaiset erät	0			
Tulorahoituksen korjauserät	-40 000	-2 616	-37 384	6,5
<b>Investointien rahavirta</b>				
Investointimenot	-2 400 000	-442 773	-1 958 663	18,4
Rah.osuudet investointimenoihin	0	0	0	
Pysyvien vast.hyöd.luov.tulot	80 000	9 416	70 584	11,8
Toiminnan ja investointienrahavirta	931 726	1 644 252	-712 526	176,5
<b>Rahoituksen rahavirta</b>				
<b>Antolainauksen muutokset</b>				
Antolainasaamisten lisäykset	0	0	0	
Antolainasaamisten vähennykset	40 000	10 000	30 000	25,0
<b>Lainakannan muutokset</b>				
Pitkäaik. lainojen lisäys				
Pitkäaik. lainojen vähennys	-1 830 000	-489 135	-1 340 865	26,7
Lyhytaik. lainojen muutos				
Oman pääoman muutokset				
<b>Muut maksuvalmiuden muutokset</b>				
Toimeksiant.var.ja po:n muut.	0	-13 362	13 362	
Saamisten muutos	0	52 654	-52 654	
Korottomien velkojen muutos	0	-362 068	362 068	
<b>Rahoituksen rahavirta</b>	<b>-1 790 000</b>	<b>-801 910</b>	<b>-988 090</b>	<b>44,8</b>
Rahavarojen muutos	-858 274	842 342	-1 700 615	-98,1
Rahavarojen muutos		842 342		

Kunnanhallitus päätti keskittää kunnan maksuliikenteen Kyrön seudun Osuuspankkiin. Maksuvalmius on ollut edelleen hyvä. KSOP:n: tuottotilillä on 4 milj. euron talletus.

## LAINAT

Pitkäaikaiset lainat	1.1.2024	Lyhennetty	Nostettu	Tilanne 06/2024
<b>Yhteensä</b>	<b>10 904 122</b>	<b>-489 135</b>	<b>0</b>	<b>10 414 987</b>

Elisenvaaran koulun ja Yläneen päiväkodin leasingrahoituksen pääoma-arvo on yhteensä 17,7 milj. euroa.

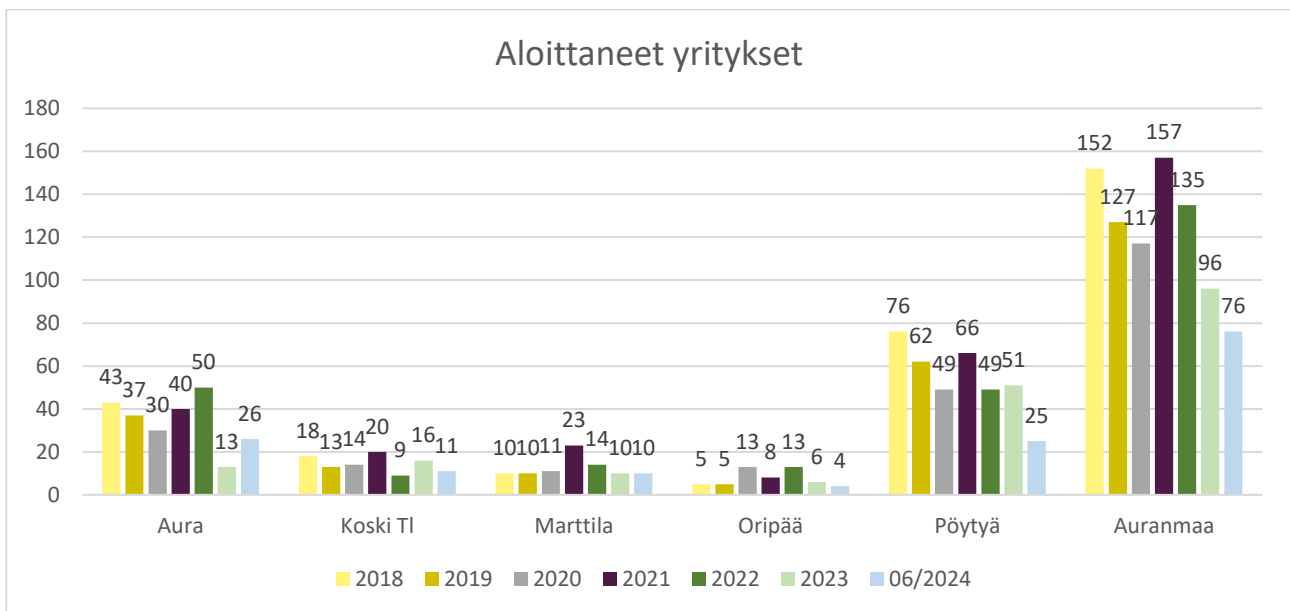
Kunnan lainoista 80 %:lla on korkosuojaus.

## ASUKASMÄÄRÄN KEHITTYMINEN

Kunnan väestömäärä on vuoden 2024 aikana vähentynyt 66 henkilöllä.

Tammi-kesäkuu	12/2023	06/2024	Muutos %
Syntyneet	62	15	-75,8
Kuolleet	82	45	-45,1
<b>Nettomuutos</b>	<b>-20</b>	<b>-30</b>	
Kuntien välinen tulomuutto	316	157	-50,3
Kuntien välinen lähtömuutto	380	211	-44,5
<b>Kuntien välinen nettomuutto</b>	<b>-64</b>	<b>-54</b>	
Maahanmuutto	68	22	-67,6
Maastamuutto	10	4	-60,0
<b>Nettomaahanmuutto</b>	<b>58</b>	<b>18</b>	
Väestön muutos ed. vuoden lopusta		-66	
<b>Väestö yhteensä</b>	<b>8 133</b>	<b>8 067</b>	<b>-0,8</b>

## TYÖLLISYYSKATSAUS





## Työttömät työnhakijat ja avoimet työpaikat 2024

	Tammi	Helmi	Maalis	Huhti	Touko	Kesä	Heinä	Elo	Syys	Loka	Marras	Joulu
Työvoima	3 656	3 656	3 656	3 656	3 656	3 656						
Avoimet työpaikat	24	26	83	31	33	19						
Työnhakijat	360	345	346	300	298	318						
Työttömät -miehet	215	200	204	178	173	172						
Työttömät -naiset	145	145	142	122	125	146						
Alle 20 vuotiaat työt.	5	6	0	0	0	5						
Alle 25 vuotiaat työt.	40	38	36	28	31	31						
Yli 50 vuotiaat työt.	153	140	137	128	119	132						
Pitkäaikaistyött.	113	110	108	110	109	108						
Vamm. ja pitkäaik.sair.	60	53	53	49	46	52						
Työttömyys %	9,8 %	9,4 %	9,5 %	8,2 %	8,2 %	8,7 %						

## Kunnan maksuosuudet työmarkkinatuen saajista 2024

Henkilöt	Tammi	Helmi	Maalis	Huhti	Touko	Kesä
Uudet	5	2	0	6		
300 pv, 50%	40	40	39	43	39	37
1000 pv, 70%	34	39	33	36	35	34
<b>Yhteensä</b>	<b>74</b>	<b>79</b>	<b>72</b>	<b>79</b>	<b>74</b>	<b>71</b>

Maksuosuus	Tammi	Helmi	Maalis	Huhti	Touko	Kesä	Yht 06/2024
300 pv, 50%	18 695	19 249	17 433	16 135	14 923	11 152	97 587
1000 pv, 70%	22 239	22 876	18 029	22 404	17 607	16 621	119 776
<b>Yhteensä</b>	<b>40 934</b>	<b>42 125</b>	<b>35 462</b>	<b>38 539</b>	<b>32 530</b>	<b>27 773</b>	<b>217 363</b>

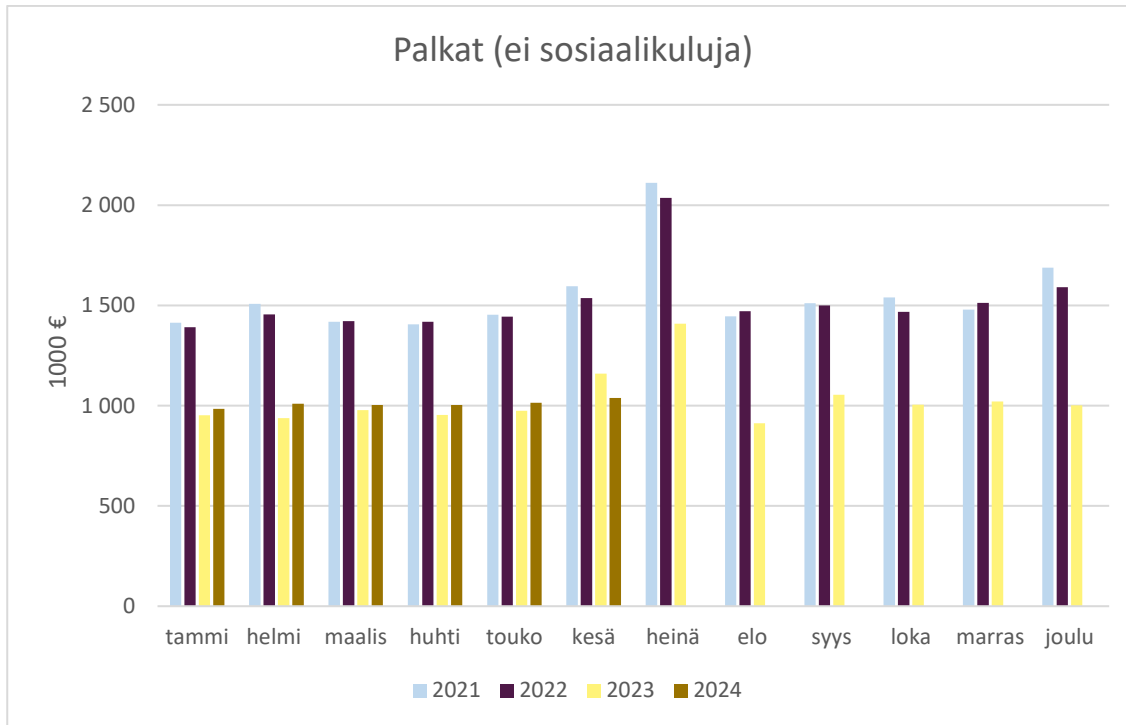
## HENKILÖSTÖRAPORTIT 1-6 / 2024

HENKILÖMÄÄRÄ	06/2024			06/2023		
	vakituinen	määräaik.	yhteensä	vakituinen	määräaik.	yhteensä
Hallinto- ja talous	15	13	28	15	10	25
Sivistys	183	49	232	178	54	232
Tekninen	49	14	63	49	17	66
<b>YHTEENSÄ</b>	<b>247</b>	<b>76</b>	<b>323</b>	<b>242</b>	<b>81</b>	<b>323</b>

## HENKILÖSTÖMÄÄRÄN KEHITYMINEN

Vuoden 2024 kesäkuun lopussa vakituksia oli 247 henkilöä ja määräaikaisia 76 henkilöä, kokonaismäärä on pysynyt samana edelliseen vuoteen verrattuna.

## MAKSETUT PALKAT



1000 €	tammi	helmi	maalis	huhti	touko	kesä	heinä	elo	syys	loka	marras	joulu	Yht.
<b>2021</b>	1 414	1 507	1 418	1 406	1 454	1 595	2 111	1 446	1 511	1 540	1 479	1 688	18 569
<b>2022</b>	1 391	1 455	1 421	1 419	1 443	1 536	2 036	1 471	1 500	1 467	1 513	1 590	18 242
<b>2023</b>	952	938	978	954	974	1160	1 408	912	1055	1005	1021	1001	12 358
<b>2024</b>	984	1 009	1003	1003	1014	1039							6 052

Maksetuista palkoista ei ole vähennetty Kela-korvauksia. Kuluvan vuoden menoja voi verrata vuoteen 2023, koska hyvinvointialueelle siirtyneiden henkilöstökuluja ei ole vuodesta 2023 alkaen.

## HENKILÖTYÖVUODET TYÖSUHTEITTAIN

HENKILÖTYÖVUODET	vakituinen		määräaikainen		työllistetyt ja oppisop.		yhteensä		
	6/2024	6/2023	6/2024	6/2023	6/2024	6/2023	6/2024	6/2023	muutos-%
Hallinto ja talous	7,4	7,5	0,3	0,6	3,3	3,2	11,1	11,3	-2,1
Opetus- ja kirjastopalvelut	61,3	60,3	14,2	11,56		0,0	75,5	71,8	5,1
Varhaiskasvatuspalvelut	19,4	19,9	14,1	14,17		0,0	33,4	34,1	-1,8
Vapaa-aikapalvelut	2,4	2,0	2,0	2,14		0,0	4,5	4,1	8,5
Tekniset palvelut	9,5	10,2	0,6	1,61		0,0	10,1	11,8	-14,3
Ruoka- ja puhtauspalvelut	13,9	13,9	2,0	1,41		0,0	15,9	15,3	3,4
<b>KAIKKI YHTEENSÄ</b>	<b>114,0</b>	<b>113,8</b>	<b>33,2</b>	<b>31,5</b>	<b>3,3</b>	<b>3,2</b>	<b>150,5</b>	<b>148,5</b>	<b>1,3</b>

Henkilötyövuosista vakituisten osuus on 75,7 %. Vuoteen 2023 verrattuna henkilötyövuosissa on nousua 1,3 %.

## TERVEYSPERUSTEISET POISSAOLOT

Sairauspoissaolot / kalenteripivät	06/2024	06/2023
Vakituinen	1 678	1 824
Määräaikainen	517	701
<b>Yhteensä</b>	<b>2 195</b>	<b>2 525</b>

Sairauspoissaolot / kalenteripivät	06/2024	06/2023
Kunnanhallitus (hallinto, talous, elinvoima, työllisyys)	170	113
Sivistyspalvelut (koulutus, vapaa-aika)	1 381	1 837
Tekniset palvelut (tekninen, rakennus, ruoka)	641	575
<b>Yhteensä</b>	<b>2 192</b>	<b>2 525</b>

Työterveyshuollon kanssa seurataan säännöllisesti sairauspoissaolojen kehitystä koko henkilöstön osalta ja selvitetään pitkien sairauspoissaolojen osalta tarvittavia toimenpiteitä.

Sairauspoissaolot ovat laskeneet viime vuoden vastaavaan aikaan verrattuna.

Hallintojohtaja on myöntänyt 31 täyttölupaa, joista määräaikaisia 17.