

Jarkko Lahtinen & Mikko Svartsjö

# **Varhaiskasvatuksen asiakasmaksut 2024**

**Selvitys kuntien varhaiskasvatuksen asiakas-  
maksuperiaatteista ja toimintatavoista**



© Suomen Kuntaliitto ry  
ISBN 978-952-293-917-3 (pdf)  
Helsinki 2024

Kuntaliitto  
Toinen linja 14  
PL 200, 00101 Helsinki  
Puhelin 09 7711  
[www.kuntaliitto.fi](http://www.kuntaliitto.fi)

# Sisältö

<b>1</b>	<b>Kyselyn tausta ja toteutus.....</b>	<b>4</b>
1.1	Kyselyn rajaus.....	4
1.2	Kyselyyn vuonna 2024 vastanneet kunnat.....	5
<b>2</b>	<b>Varhaiskasvatuksen asiakasmaksuperiaatteet.....</b>	<b>7</b>
2.1	Asiaksmaksujen periminen .....	8
2.2	Kunnan asiakasmaksuperiaatteet.....	9
2.3	Palvelun käytön seuranta.....	11
<b>3</b>	<b>Kuntien antamat lakia laajemmat maksuhyvitykset.....</b>	<b>13</b>
3.1	Laissa määritellyt maksun alentamiseen vaikuttavat määräykset.....	13
3.2	Kuntien päättämät lakia laajemmat maksuhyvitykset.....	14
3.3	Kokeilu osin maksuttomasta varhaiskasvatuksesta .....	16
3.4	Kaksivuotisen esiopetuksen kokeilu.....	16
<b>4</b>	<b>Asiaksmaksulain vaikutukset kuntien asiakasmaksutuottoihin.....</b>	<b>17</b>
4.1	Asiaksmaksulain muutokset.....	17
4.2	Kuntien arviot asiakasmaksutuottomenetyksistä .....	18
<b>5</b>	<b>Pohdinta .....</b>	<b>19</b>
5.1	Paljon muutoksia lyhyessä ajassa.....	19
5.2	Muutoksilla on merkittäviä vaikutuksia .....	20
5.3	Joustava varhaiskasvatuspalvelu .....	20
5.4	Kunta voi ohjata varhaiskasvatukseen osallistumista maksukäytänteillä .....	21
	Liite 1. Kyselylomake .....	23

# 1 Kyselyn tausta ja toteutus

Kuntaliitto selvitti maaliskuu- huhtikuussa 2024 Manner-Suomen kunnille suunnatulla kyselyllään varhaiskasvatuksen tilaa kunnissa. Kyselyllä kartoitettiin kuntien varhaiskasvatuksen asiakasmaksujen periaatteita, erilaisia maksujen alentamiseksi annettuja toimintatapoja ja asiakasmaksukäytänteitä. Lisäksi selvitettiin asiakasmaksutuottoja sekä koronapandemiatilanteen vaikutuksia asiakasmaksuihin. Kuntien asiakasmaksukäytänteitä kartoitettiin nyt neljännen kerran. Ensimmäinen kartoitus on tehty vuonna 2018. Samalla kyselyllä kartoitettiin kotihoidon ja yksityisen hoidon tuen kuntalisiä ja perusteita niiden maksamiseen sekä palvelusetelin käyttöä varhaiskasvatuksessa.

Tämä raportti käsittelee varhaiskasvatuksen asiakasmaksuihin liittyviä asiakokonaisuuksia. Kuntaliitto on aiemmin kartoittanut kuntien asiakasmaksuperiaatteita edellisessä vuonna 2022 toteutetussa kyselyssä. Varhaiskasvatuksen kotihoidon tuen ja yksityisen hoidon tuen kuntalisten sekä palvelusetelin osalta on julkaistu oma raporttinsa. Raportti löytyy Kuntaliiton nettisivuilta.

## 1.1 Kyselyn rajaus

Varhaiskasvatuksen asiakasmaksuja koskevalla kyselyllä kartoitetaan alle kouluikäisten lasten perheille määrättävien asiakasmaksujen periaatteita, erilaisia maksujen alentamiseksi annettuja toimintatapoja ja asiakasmaksukäytänteitä.

Varhaiskasvatuksen järjestämistä säätelee varhaiskasvatuslaki (540/2018). Varhaiskasvatuksen asiakasmaksujen osalta toimitaan varhaiskasvatuksen asiakasmaksulain (1503/2016) mukaisesti. Varhaiskasvatuksen asiakasmaksulaki ei koske yksityisen varhaiskasvatuksen palveluntuottajia, joten kartoituksessa käsitellään ainoastaan kunnan toteuttaman varhaiskasvatuksen asiakasmaksukäytänteitä.

## 1.2 Kyselyyn vuonna 2024 vastanneet kunnat

Kuntaliiton kysely varhaiskasvatuksesta tehtiin sähköisenä Webropol -kyselynä maaliskuussa -huhtikuussa 2024. Kysely oli auki 5. huhtikuuta saakka. Kysely lähetettiin kuntien kirjaamoihin ja siihen vastasivat kunnissa varhaiskasvatuksesta vastaavat johtavat viranhaltijat. Kyselyyn vastasi Manner-Suomen kunnista 85,7 prosenttia (251 kuntaa). Manner-Suomessa oli kyselyn toteutushetkellä 293 kuntaa. Keväällä 2022 kyselyyn vastasi täysin yhtä monta kuntaa ja Manner-Suomessa oli silloisen kyselyn toteutushetkellä myös 293 kuntaa.

Tämä raportti käsittelee varhaiskasvatuksen asiakasmaksuihin liittyvää kokonaisuutta. Vastaukset esitetään pääsääntöisesti suhteessa kysymyksiin vastanneiden määrään (% vastanneista). Vertailussa aikaisempiin tuloksiin tulee huomioida, että kuntien määrä on voinut muuttua kuntien yhdistyessä. Lisäksi on huomioitava, että vastaajajoukko eri kyselyissä vaihtelee. Vastaavia asioita on kartoitettu Kuntaliiton edellisessä kyselyssä vuonna 2022.

**Taulukko 1. Vastaajat eri kuntakokoluokissa (n=251).**

Kuntakoko	Vastanneet (lkm)	Vastanneet Manner-Suomen kunnista (%)
Yli 100 000 as.	7	77,8
50 000 - 100 000 as.	8	66,7
20 000 - 50 000 as.	31	96,9
10 000 - 20 000 as.	40	93,0
5 000 - 10 000 as.	60	85,7
Alle 5 000 as.	105	82,7
Yhteensä	251	85,7

**Kyselyyn vastattiin kattavasti lähes kaikista kuntakokoluokista. Yli 50 000 asukkaan kunnista vastaamatta jätti yhteensä kuusi kuntaa.** Kokonaisuutena vain 42 Manner-Suomen kuntaa jätti vastaamatta. Suhteellisesti eniten vastaajia oli myös 20 000–50 000 asukkaan kunnista, vastaamatta jätti ainoastaan yksi kunta. Yli puolet vastaamatta jättäneistä kunnista oli pieniä, alle 5 000 asukkaan kuntia. Niistä 22 kuntaa ei vastannut kyselyyn. Kokonaisuutena kyselyyn vastaajajoukkoa voidaan pitää erittäin kattavana. Maakuntatasoisesti katsoen neljän maakunnan kaikki kunnat vastasivat kyselyyn. Suurin osa Päijät-Hämeen, Satakunnan ja Etelä-Pohjamaan maakuntien kunnista vastasivat kyselyyn. Keski-Pohjanmaalta, Varsinais-Suomesta ja Pohjois-Karjalasta saatiin suhteellisesti muita alueita vähemmän vastauksia

**Taulukko 2. Vastaajakunnat maakunnittain (n=251).**

<b>Maakunta</b>	<b>Vastanneet (lkm)</b>	<b>Vastanneet Manner-Suomen kunnista (%)</b>
Uusimaa	24	92,3
Varsinais-Suomi	18	66,7
Satakunta	14	87,5
Kanta-Häme	9	81,8
Pirkanmaa	20	87,0
Päijät-Häme	9	90,0
Kymenlaakso	6	100,0
Etelä-Karjala	9	100,0
Etelä-Savo	10	83,3
Pohjois-Savo	16	84,2
Pohjois-Karjala	9	69,2
Keski-Suomi	19	86,4
Etelä-Pohjanmaa	16	88,9
Pohjanmaa	12	85,7
Keski-Pohjanmaa	5	62,5
Pohjois-Pohjanmaa	26	86,7
Kainuu	8	100,0
Lappi	21	100,0
Yhteensä	251	85,7

## 2 Varhaiskasvatuksen asiakasmaksuperiaatteet

Varhaiskasvatuksen asiakasmaksulain mukaan kunnan päiväkodissa ja perhepäivähoidossa järjestämästä varhaiskasvatuksesta voidaan periä asiakasmaksulain mukainen asiakasmaksu. Muusta kunnan järjestämästä varhaiskasvatuksesta ja kunnan tilapäisesti antamasta varhaiskasvatuksesta voidaan periä kunnan päättämä asiakasmaksu. Tässä raportissa käsitellään kunnan päiväkodissa ja perhepäivähoidossa järjestetyn varhaiskasvatuksen asiakasmaksuperiaatteita.

Varhaiskasvatuslaissa tarkoitettua päiväkotij- ja perhepäivähoitona järjestettävästä varhaiskasvatuksesta voidaan määrätä kuukausimaksu. Yleisenä periaatteena on, että maksua peritään enintään yhdeltätoista kalenterikuukaudelta toimintavuoden aikana. Laki mahdollistaa maksun perimisen myös 12 kuukaudelta, mutta toimintatapa on kunnissa harvinainen.

Varhaiskasvatuksen asiakasmaksuun vaikuttavat varhaiskasvatukselle varattu aika, perheen tulot ja perheen koko. Kokoaikaisen varhaiskasvatuksen kuukausimaksu saa olla enintään perheen koon mukaan määräytyvän maksuprosentin osoittama euromäärä vähimmäistulorajan ylittävästä kuukausitulosta. Enimmillään perheen maksu nuorimmasta lapsesta voi olla 1.8.2024 alkaen 311 euroa. Mikäli tulojen perusteella maksu jää alle 30 euroa sitä ei peritä ollenkaan. Varhaiskasvatusmaksuihin ja tulorajoihin tehdään indeksitarkistukset joka toinen vuosi (Laki varhaiskasvatuksen asiakasmaksuista 1503/2016). Viimeisin indeksitarkistus on annettu marraskuussa 2023 ja sen mukaiset tulorajat ja maksut tulevat voimaan 1.8.2024 alkaen.

Asiakasmaksulaissa määritellään periaatteet, milloin kunta voi periä tulojen mukaan korkeinta mahdollista maksua ja missä tilanteissa maksua tulee alentaa. Mikäli perhe on varannut lapselleen varhaiskasvatusta keskimäärin enintään 20 tuntia viikoittain, saa kuukausimaksu olla enintään 60 prosenttia laskennallisen kokoaikaisen varhaiskasvatuksen maksusta. Jos lapselle on varattu varhaiskasvatusta keskimäärin vähintään 35 tuntia viikoittain, voidaan kuukausimaksuna periä täysimääräinen tulojen perusteella määräytyvä kuukausimaksu. Mikäli lapselle on varattu varhaiskasvatusta keskimäärin enemmän kuin 20 tuntia viikoittain mutta alle 35 tuntia, kunta voi periä päättämiensä periaatteiden mukaisen maksun, joka on suhteutettu varhaiskasvatusaikaan. Täyttä maksua ei

kuitenkaan siinä tilanteessa saa periä. Lisäksi maksua alentavana tekijänä on otettava huomioon perusopetuslain mukainen maksuton esiopetus. Sisarusten osalta maksuun on myös annettava alennusta, nuorimmasta lapsesta voidaan periä tulojen mukainen täysi maksu, ikäjärjestyksessä seuraavasta lapsesta voidaan periä enintään 40 prosenttia nuorimman lapsen laskennallisesta kokonaisesta maksusta ja seuraavista sisaruksista enintään 20 prosenttia nuorimman lapsen maksusta. Maksut lasketaan asiakasmaksulaissa määriteltyjen periaatteiden mukaisesti. (Laki varhaiskasvatuksen asiakasmaksuista 1503/2016).

Varhaiskasvatuksen asiakasmaksulakia on sen voimaantulon 1.3.2017 jälkeen muutettu kolme kertaa (1.1.2018, 1.8.2021 ja 1.3.2022). Lakimuutoksissa on alennettu varhaiskasvatuksen asiakasmaksuja nostamalla tulorajoja ja sisaruksilta perittäviä maksuja on alennettu. Asiakasmaksutuotot ovat laskeneet vuodesta 2016 alkaen 116 miljoonalla eurolla vuoteen 2022 verrattuna.

## 2.1 Asiakasmaksujen periminen

Kyselyyn vastanneista 251 kunnasta varhaiskasvatuksen asiakasmaksulain mukaisia maksuja perittiin 210 kunnassa (83,7 %). Edellisessä vuoden 2022 kyselyssä asiakasmaksulain mukaisia maksuja perittiin 231 kunnassa (92 %). Kyselyn perusteella on 23 kuntaa, joissa ei peritä varhaiskasvatuksen asiakasmaksuja ollenkaan ja 16 kuntaa varhaiskasvatuksen maksuttomuudesta on lisäksi päätös. Kyselyn perusteella voi todeta, että kokonaan maksutonta varhaiskasvatusta järjestetään 35 kunnassa. Aikaisemmassa, vuoden 2022, kyselyssä oli 12 kuntaa, joissa ei peritty lainkaan asiakasmaksua. Varhaiskasvatus on myös 11 kunnassa osittain tai kokonaan maksutonta 5-vuotiaiden osalta.

Kyselyn vastausten perusteella seuraavissa kunnissa varhaiskasvatuksen asiakasmaksuja ei enää peritä: Hyrynsalmi, Ilomantsi, Kaavi, Karvia, Kihniö, Konnevesi, Kurikka, Kyyjärvi, Kärsämäki, Merikarvia, Multia, Nivala, Paltamo, Pelkosenniemi, Pertunmaa, Posio, Puolanka, Puumala, Pyhäjärvi, Pyhäntä, Rautjärvi, Ristijärvi, Ruokolahti, Salla, Savitaipale, Siikainen, Siikalatva, Soini, Sulkava, Tamela, Tervola, Teuva (1.8.2025 alkaen), Utajärvi, Vaala, Virrat (35 kuntaa). Maksuja peritään kaikissa yli 20 000 asukkaan kunnissa. Suurin osa kunnista, joissa maksua ei peritä on alle 5 000 asukasta.



**Taulukko 3. Peritäänkö kaikissa kunnissa varhaiskasvatuksen asiakasmaksuja (n=251).**

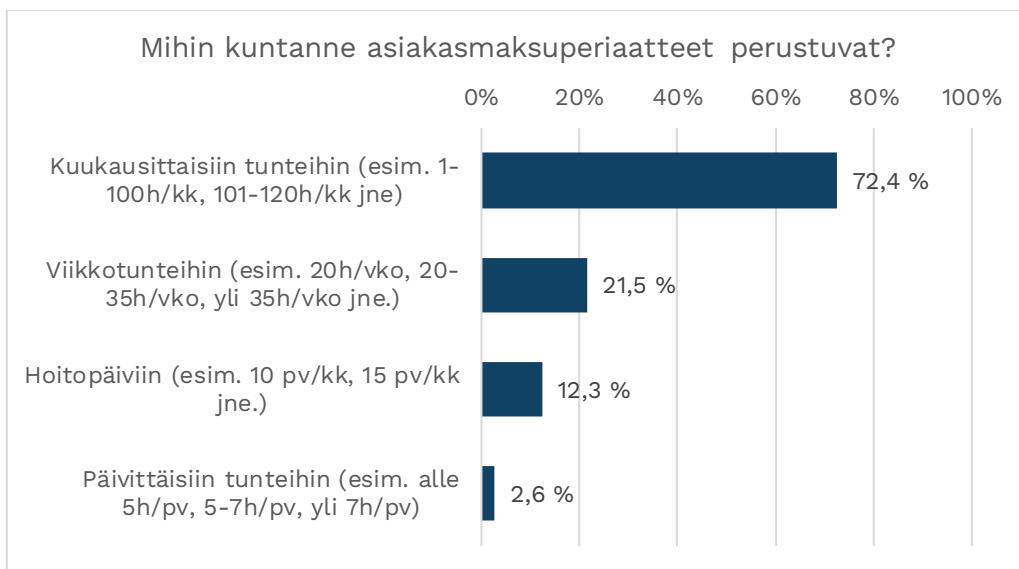
<b>Peritäänkö kunnassanne varhaiskasvatuksen asiakasmaksuja?</b>	<b>N</b>	<b>%</b>
Kyllä, varhaiskasvatuksen asiakasmaksulain mukaisin periaattein täysimääräisesti	210	83,7
Osittain, tietyn tuntimäärän jälkeen maksu (esim. 20 h maksutonta)	4	1,6
Alle 3 -vuotiaille osittain tai kokonaan maksuton	0	0,0
3-vuotiaille osittain tai kokonaan maksuton	1	0,4
4-vuotiaille osittain tai kokonaan maksuton	1	0,4
5-vuotiaille osittain tai kokonaan maksuton	11	4,4
Ei peritä miltään osin varhaiskasvatuksen asiakasmaksuja	23	9,2
Maksuttomuudesta päätetty, ei peritä maksuja alkaen:	16	6,4

Kartoitimme lisäksi kuntien suunnitelmia osittain tai kokonaan maksuttomasta varhaiskasvatuksesta. Kokonaan tai osittain maksutonta varhaiskasvatusta kyselyyn vastanneiden kuntien osalta on suunnitelmissa yhteensä 19 kunnassa.

## 2.2 Kunnan asiakasmaksuperiaatteet

Suurin osa kunnista käyttää kuukausittaisiin tunteihin perustuvaa asiakasmaksutapaa. Kyseinen toimintatapa oli käytössä 165 kunnassa (72,4 %). Toimintatapa käyttävien kuntien määrä on hieman kasvanut, sillä vuonna 2022 toteutetun kyselyn osalta vastaavaa tapaa käytti 65,6 prosenttia kyselyyn vastanneista kunnista. Aiemmassa vuonna 2020 toteutetussa kyselyssä 67 prosenttia ilmoitti perivänsä maksuja vastaavalla tavalla. Vuoden 2018 kyselyssä ainoastaan 51 prosenttia kunnista ilmoitti perivänsä kuukausittaisiin tunteihin perustuen. Viikko- tai päivätunteja maksun perusteena käytti noin 24 prosenttia kysymykseen vastanneista 228 kunnasta. Tältä osin toimintatapa on hieman vähentynyt aiempiin kyselyihin verrattuna, tosin kyseiseen kysymykseen vastasi hieman vähemmän kuntia kuin edellisessä vuoden 2022 kyselyssä. Aiemman vuoden 2022 toteutetun kyselyn perusteella vastaavaa toimintatapaa käytettiin 29 prosentissa kysymykseen vastanneista 241 kunnasta. Vuonna 2020 toteutetun kyselyssä reilu 28 prosenttia kunnista käytti viikko- tai päivätunteja maksun perusteena. Erilaisia tunteihin perustuvia maksumalleja käytetään lähes 97 prosentissa kyselyyn vastanneista kunnista. Tilanne oli lähes sama vuoden 2022 ja vuoden 2020 kyselyn osalta. Vuoden 2018 kyselyn perusteella tunteihin perustuvia maksumalleja käytti 78 prosenttia kyselyyn vastanneista kunnista. On syytä olettaa, että erilaisiin tunteihin perustuvat maksukäytänteet ovat

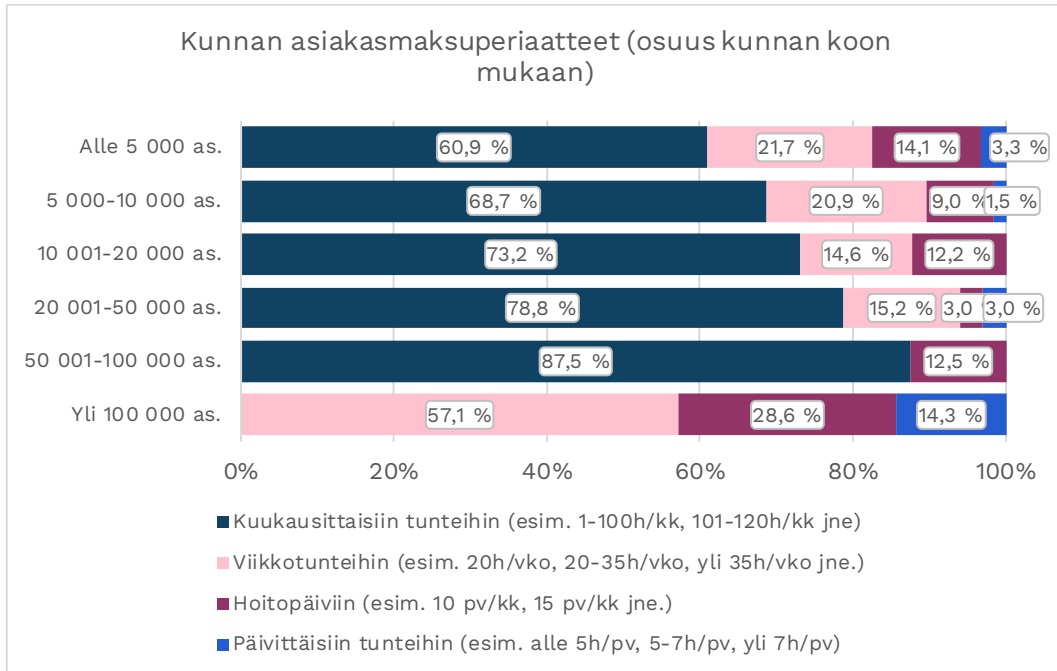
käytössä lähes kaikissa kunnissa. Sen sijaan toimintatapa erilaisten tunteihin perustuvien mallien sisällä voin kunnissa muuttua. Perinteisempi tapa on ollut periä asiakasmaksuja hoitopäivien mukaan. Tätä tapaa käytti vielä noin 12 prosenttia kunnista, kun vuonna 2022 vastaavaa tapaa käytettiin vielä noin 15 prosentissa kyselyyn vastanneiden kuntien osalta. Vuonna 2020 kyselyn perusteella kyseistä tapaa käytti vielä 17 prosenttia kyselyyn silloin vastanneista 253 kunnasta.



**Kuvio 1. Kunnan pääasiallinen asiakasmaksuperiaate, vastausten % -jakaumat (n=228).**

Tunteihin perustuvista malleista ja kuntien käyttämistä tuntivälyksistä voidaan päättää kunnassa. Varhaiskasvatuksen asiakasmaksulaissa ei ole tarkemmin otettu kantaa siihen, millaisin tunteihin perustuviin toimintatapoihin asiakasmaksut tulisi perustua. Varhaiskasvatuksen asiakasmaksulain 6 pykälässä säädetään tarkemmin viikoittaisista tuntirajoista ja maksuista, mikä enimmillään voidaan periä. Jos lapsi on varhaiskasvatuksessa keskimäärin enintään 20 tuntia viikoittain, saa kuukausimaksu olla enintään 60 prosenttia asiakasmaksulain 5 pykälän mukaan määräytyvän kokoaikaisen varhaiskasvatuksen maksusta. Jos lapsi on varhaiskasvatuksessa keskimäärin vähintään 35 tuntia viikoittain, voidaan kuukausimaksuna periä kokoaikaisen varhaiskasvatuksen maksu. Jos lapsi on varhaiskasvatuksessa keskimäärin enemmän kuin 20 tuntia viikoittain mutta alle 35 tuntia, tulee kunnan periä maksu, joka on suhteutettu varhaiskasvatusaikaan. Tarkemmasta toimintatavasta voidaan päättää kunnassa ja käytänteet ovatkin erilaisia.

Kunnan käyttämät asiakasmaksuperiaatteet eroavat siten, että yli 100 000 asukkaan kunnissa maksut eivät enää perustu ollenkaan kuukausittaisiin tunteihin vastanneiden kuntien osalta. Sen sijaan 20 000–100 000 asukkaan kunnissa tyypillisimmin maksut perustuivat kuukausitunteihin. Hoitopäiviin perustuvaa toimintatapaa käytetään yleisesti enää melko vähän, mutta toimintatapa on edelleen käytössä kaikissa kuntakokoluokissa. Alle olevassa kuviossa on kuvattu käytetyt maksuperiaatteet eri kokoisissa kunnissa.

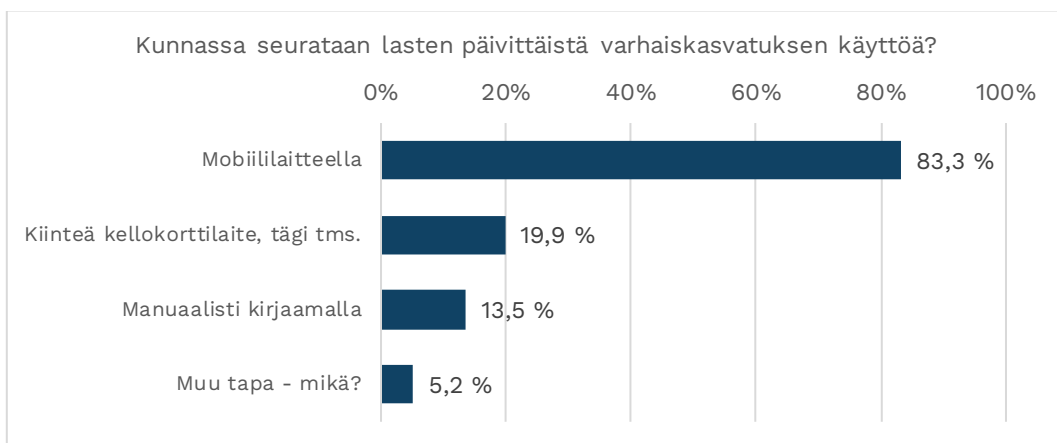


**Kuvio 2. Maksuperiaatteet kunnan asukasluvun mukaan Manner-Suomen kunnista. Vastausten %-jakaumat kuntakokoluokittain tarkasteltuna (n=228).**

## 2.3 Palvelun käytön seuranta

Suurin osa kunnista on siirtynyt asiakasmaksujen osalta tunteihin perustuvaan toimintatapaan. Vanhemmat varaavat lapselleen hoitoaikaa kunnan tarjoamista vaihtoehtoista joko kuukausittaiseen, viikoittaiseen tai päivittäiseen tuntimäärään perustuen. Kuukauden ja viikkotuntien osalta sovitaan lisäksi, miten tunnit eri päivinä on tarkoitus käyttää. Maksu perustuu etukäteen varattuun tuntimäärään. Kunnat seuraavat tuntien toteutumista erilaisin keinoin. Kyselymme perusteella erilaiset tekniset apuvälineet, kuten mobiililaitteisiin perustuvat seurantajärjestelmät ja tägit ym. ovat jo muodostuneet yleiseksi toimintatavaksi. Hoitoaikavarausten osalta haasteeksi on kuitenkin muodostumassa se, että suurimmalle osalle varhaiskasvatuksen asiakasperheistä ei enää muodostu tulojen perusteella maksua.

Kyselyyn vastanneista kunnista lähes kaikki käyttävät jotakin teknistä seurantavälinettä hoitoaikojen seuraamisen osalta. Ainoastaan 34 kuntaa kysymykseen vastanneen 251 kunnan osalta käyttää edelleen joko osittain tai kokonaan manuaalista kirjaamistapaa. Vuoden 2022 kyselyssä 39 kuntaa kysymykseen vastanneista 249 kunnasta käytti manuaalista kirjaustapaa hoitoaikojen seurannan osalta. Vuonna 2020 kyselyssä 76 prosenttia kunnista käytti teknisiä seurantavälineitä hoitoaikojen seurannan osalta. Silloisen kyselyn perusteella 49 kuntaa ilmoitti vielä, että heillä ei ole käytössään teknistä seurantavälinettä hoitoaikojen seurannassa. Vastaavasti vuoden 2018 kyselyssä oli vielä 83 kuntaa, joissa seuranta hoidettiin manuaalisesti. Kunnat ovat varsin nopealla aikataululla siirtyneet digitaalisten seurantavälineiden käyttöön.



**Kuvio 3. Miten kunnassa seurataan lasten läsnäoloa, Vastausten %-jakaumat vastaajajoukon mukaan tarkasteltuna (n=251).**

# 3 Kuntien antamat lakia laajemmat maksuhyvitykset

## 3.1 Laissa määritellyt maksun alentamiseen vaikuttavat määräykset

Varhaiskasvatuksen asiakasmaksulain mukaan maksu päätetään toistaiseksi. Maksua on kuitenkin tarkistettava, mikäli perheen tulot ovat olennaisesti muuttuneet. Lisäksi maksua tulee tarkistaa, jos perheen tilanteessa tai varhaiskasvatustajassa on tapahtunut muutoksia. Myös virheelliset ratkaisut on korjattava asiakasmaksulaissa määritellyin periaattein. Maksu voidaan myös jättää perimättä tai alentaa harkinnanvaraisesti, mikäli maksun periminen vaarantaa palvelun käyttäjän tai perheen toimeentulon edellytyksiä tai lapsen vanhemman tai huoltajan lakisääteisen elatusvelvollisuuden toteuttamista. (Laki varhaiskasvatuksen asiakasmaksuista 1503/2016).

Asiaksmaksu voidaan periä tilapäisistä poissaoloista huolimatta, vaikka lapsi ei käyttäisikään koko varattua varhaiskasvatusaikaa. Maksu perustuu aina etukäteen tehtyyn varaukseen ja hakemukseen, jolla varhaiskasvatusta on haettu.

Sairaudesta johtuvasta poissaolosta ja mahdollisesta maksun hyvittämisestä säädetään asiakasmaksulaissa. Säädetty kuukausittainen maksu peritään myös lapsen tilapäisen poissaolon ajalta. Jos lapsi on sairautensa vuoksi poissa varhaiskasvatuksesta yli kymmenen päivää kalenterikuukauden aikana, kyseiseltä kuukaudelta peritään puolet säädetystä kuukausimaksusta. Sairaudesta johtuvan poissaolon kestäessä koko kalenterikuukauden maksua ei peritä lainkaan. Jos lapsi on muusta syystä poissa varhaiskasvatuksesta koko kalenterikuukauden, maksuna peritään puolet kuukausimaksusta. Perhevapaaudistuksen yhteydessä varhaiskasvatukseen lisättiin maininta, jolla viitataan vanhempainvaapaaseen liittyvään poissaoloon. Maksua ei saa periä niiltä päiviltä, joina lapsi on varhaiskasvatuslain 15 §:ssä tarkoitettulla tavalla ennalta ilmoitetusti poissa varhaiskasvatuksesta. (Laki varhaiskasvatuksen asiakasmaksuista 1503/2016).

## 3.2 Kuntien päättämät lakia laajemmat maksuhyvitykset

Kyselyn perusteella useissa kunnissa myönnetään maksusta myös muita laissa määriteltyä laajempia alennuksia. Useimmiten alennukset liittyvät lasten loma-aikoihin ja erityisesti kesäaikaan. Kyselyyn vastanneiden kuntien osalta erilaisia lakia laajempia maksuhyvityksiä annettiin monissa kunnissa ja niitä annettiin kaiken kokoisissa kunnissa. Maksujen perusteena olevia tuloarajoja on viime vuosina korotettu merkittävästi. Yhä suuremmalle osalle perheistä ei tulojen perusteella muodostu asiakasmaksua. Tällä saattaa olla vaikutusta siihen, miten perheen ylipäättään ilmoittamat loma-ajoistaan tai muista poissaoloista, koska niillä ei enää ole vaikutusta maksuun.

**Taulukko 4. Asiakasmaksulakia laajemmat hyvitykset eri kokoisissa kunnissa. Vastausten %-jakaumat kuntakokoluokittain (n=212).**

	Yli 100 000 as.	50 000 - 100 000 as.	20 000 - 50 000 as.	10 000 - 20 000 as.	5 000 - 10 000 as.	Alle 5 000 as.	Yhteensä
Hyvitykset kesä, heinä ja elokuun poissaoloista	29 %	71 %	59 %	70 %	72 %	57 %	63 %
Päiväkoti kiinni kunnan toimesta (esim. kehittämispäivä), ei varahoidon tarvetta	71 %	71 %	28 %	43 %	53 %	38 %	43 %
Perhepäivähoitajan poissaolo, ei varahoidon tarvetta	29 %	57 %	48 %	59 %	49 %	25 %	42 %
Muuta, mitä?	57 %	86 %	52 %	14 %	17 %	35 %	32 %
Maksuhyvitykset koulujen syys- ja talvi loma-aikojen poissaolojen yhteydessä	0 %	14 %	3 %	16 %	25 %	19 %	17 %
Hyvityksiä muista perheen omavalintaisista loma-ajoista	0 %	0 %	0 %	0 %	8 %	9 %	5 %
Viikoittaisiin vapaapäiviin perustuvia hyvityksiä	29 %	14 %	0 %	3 %	0 %	4 %	3 %

Kysymykseen vastanneista 212 kunnasta lähes 63 prosenttia antaa erilaisia asiakasmaksulakia laajempia maksuhyvityksiä erityisesti kesäaikana. Hieman yli 40 prosenttia vastanneista kunnista myöntää maksuhyvityksiä päiväkodin ollessa kiinni esimerkiksi kehittämispäivän vuoksi tai perhepäivähoitajan poissaolon johdosta, mikäli lapsi ei tarvitse varahoitopaikkaa. Sen sijaan koululaisten syys- ja talvilomien aikana annetut maksuhyvitykset eivät ole kovin yleisiä, vain 17 prosenttia kunnista hyvittää varhaiskasvatuksen asiakasmaksuja poissaolon johdosta sinä aikana.



**Kuvio 4. Kuntien lakia laajemmat maksuhyvitykset. Vastausten %-jakaumat koko vastaajajoukon mukaan (n=212).**

Maksuhyvitykset, kuten aiemmin kuvatut tuntirajatkin ovat hyvin kuntakohtaisia. Kunnissa hyvitetään erityisesti loma-aikojen poissaloja, varsinkin kesäaikana. Käytössä on myös paljon muita erilaisia paikallisia asiakasmaksuun vaikuttavia maksua alentavia tekijöitä. Avovastausten perusteella hyvitetään maksuja esimerkiksi poikkeusoloista johtuvien poissaolojen perusteella. Avovastausten perusteella käytännöt vaikuttavat erittäin vaihtelevilta.

*”Poikkeustilanteet esim. lakko.”*

*”Yksikön muutto tms. erikoistapaus.”*

*”Hoidon keskeytys vähintään neljä viikkoa hoitopaikkaa irtisanomatta.”*

*”Mikäli palvelunjärjestämisessä on haasteita ja tietyille joukolle pyydetään järjestämään hoito itse, tarjotaan maksuhyvitys (taustalla varautuminen poikkeustilanteisiin, harvoin käytössä ollut toistaiseksi).”*

*”Kaikki vaka maksutonta kaikille.”*

*”Jos lapsi on pois varhaiskasvatuksesta 1.5.–30.9. heinäkuun lisäksi yhden kokonaisen kalenterikuukauden.”*

*”Gottgörelse för frånvaro under julimånad.”*

*”Kesähyvitykset ulottuu touko- ja syyskuuhun, pph hyvitys maksetaan, jos perheeltä jää ko. kuukautena tunteja käyttämättä.”*

*”Touko–syyskuussa 42 päivän poissaolo, jos se on yhtenäinen - on maksuton.”*

### 3.3 Kokeilu osin maksuttomasta varhaiskasvatuksesta

Opetus- ja kulttuuriministeriö toteutti kokeilun osin maksuttomasta varhaiskasvatuksesta. Kokeilussa 5-vuotiaiden lasten varhaiskasvatus oli maksutonta 20 viikkotunnin osalta. Yli menevän ajan osalta voitiin maksu periä varhaiskasvatuksen asiakasmaksulain mukaisesti. Kokeilu toteutettiin kolmessa eri jaksossa. Kokeilun ensimmäinen kausi alkoi 1.8.2018. Kokeilu päättyi 31.7.2021. Kokeilussa oli mukana vuosina 2018–2021 yhteensä 33 kuntaa. Kokeilukunnista 13 oli kokeilussa mukana kaikissa sen kolmessa vaiheessa. Joissakin kunnissa on kokeilun jälkeen jatkettu vastaavaa 5-vuotiaiden maksutonta varhaiskasvatusta. Tässä kyselyssä ei enää tarkemmin kysytty asiasta erikseen. Kansallisen koulutuksen arviointikeskus on julkaissut kokeiluun liittyvän loppuraportin (<https://karvi.fi/varhaiskasvatus/kaynnissa-olevat-arviointit/viisivuotiaiden-maksuttoman-varhaiskasvatuskokeilun-arviointi/>).

### 3.4 Kaksivuotisen esiopetuksen kokeilu

Opetus- ja kulttuuriministeriö on 1.8.2021 alkaen aloittanut kokeilun kaksivuotisesta esiopetuksesta. Kokeilu kestää toukokuun 2024 loppuun. Kokeiluun osallistuu vuosina 2016 tai 2017 syntyneet lapset. Kokeilun tarkoituksena on vahvistaa koulutuksellista tasa-arvoa, kehittää esiopetuksen laatua ja vaikuttavuutta, selvittää varhaiskasvatuksen sekä esi- ja alkuopetuksen välisiä jatkumonia, selvittää perheiden palveluvalintoja, saada tietoa kaksivuotisen esiopetuksen vaikutuksista lasten kehitys- ja oppimisedellytyksiin, sosiaalisiin taitoihin ja terveen itsetunnon muodostumiseen.

Kokeiluun valittiin kaksivuotisen esiopetuksen kokeilulain (1046/2020) mukaisesti satunnaisotannalla kuntia tai kunnista koostuvia alueita. Koska kokeilu perustuu koeasetelmaan, kunnat eivät ole voineet hakeutua siihen itse. Kuntia, joissa järjestetään kaksivuotista esiopetusta, on 105. Näiden kuntien lisäksi on valittu kokeilukuntia, jotka eivät järjestä kaksivuotista esiopetusta, mutta toimivat verrokkikuntina (<https://okm.fi/kaksivuotisen-esiopetuksen-kokeilu>).

Koska kokeilu on loppumassa ei tässä kyselyssä enää tarkemmin kysytty esiopetuskokeilun ja varhaiskasvatuksen asiakasmaksujen osalta tarkemmin.



# 4 Asiakasmaksulain vaikutukset kuntien asiakasmaksutuottoihin

## 4.1 Asiakasmaksulain muutokset

Varhaiskasvatuksen asiakasmaksulaki tuli voimaan 1.3.2017 alkaen. Sitä ennen varhaiskasvatuksen asiakasmaksuihin sovellettiin lakia sosiaali- ja terveydenhuollon asiakasmaksuista. Muutoksessa asiakasmaksujen keskeisimmät periaatteet säilyivät ennallaan. Edelleen maksut peritään perheen koon ja tulojen mukaisesti. Laissa määritellään tulorajat ja maksuprosentit, joita tarkistetaan indeksiperusteisesti joka toinen vuosi. Lisäksi määrätään ylin mahdollinen peritävä maksu tuloista riippumatta. Ylin mahdollinen maksu varhaiskasvatuksesta on 1.8.2024 tehtävän indeksitarkistuksen jälkeen on 311. Ennen kyseistä muutosta korkein mahdollinen maksu on ollut 295 euroa. Maksu on aina lapsikohdainen.

Varhaiskasvatuksen asiakasmaksulain tullessa voimaan muutettiin tulorajoja ja maksuprosentteja siten, että monilla perheillä asiakasmaksu pieneni. varhaiskasvatuksen asiakasmaksulakia on muutettu jo kolmesti sen voimaantulon jälkeen. Ensimmäinen muutos tehtiin 1.1.2018 alusta siten, että tulorajat muuttuivat entisestään ja monilla perheillä asiakasmaksu edelleen pieneni tai poistui kokonaan. Samalla muutettiin sisarusalennusta siten, että toiseksi vanhimman sisaruksen maksu saa olla enintään 50 prosenttia nuorimman lapsen maksusta. Varhaiskasvatuksen asiakasmaksulakia on muutettu toisen kerran 1.8.2021 alkaen. Lakia muutettiin siten, että varhaiskasvatuksen asiakasmaksuja alennettiin nostamalla tulorajoja 31 prosenttia. Lisäksi sisaruksilta perittäviä maksuja alennettiin siten, että toisesta lapsesta perittävä maksu on 40 prosenttia nuorimman lapsen laskennallisesta kokoaikaisen varhaiskasvatuksen maksusta. Kolmannen kerran varhaiskasvatuksen asiakasmaksulakia on muutettu 1.3. 2023 alkaen, jolloin jälkeen tulorajoja nostettiin merkittävästi. Kaikkien muutosten jälkeen kuntien asiakasmaksutuotot ovat pienentyneet lähes 200 miljoonalla eurolla verrattuna tilanteeseen, jolloin vielä sovellettiin sosiaali- ja terveydenhuollon asiakasmaksulakia.

Kaikki asiakasmaksulakiin tehtävät muutokset ovat vähentäneet merkittävästi kuntien varhaiskasvatuksen asiakasmaksutuottoja. Varhaiskasvatuksen järjestäminen ei kuitenkaan ole muuttunut kunnille edullisemmaksi. Kunnat ovat suurelta osin joutuneet kompensoimaan asiakasmaksutuottojen menetykset palvelun järjestämiskustannusten osalta. Toisaalta viimeisimpien lakimuutoksen osalta asiakasmaksutuottomenetyksiä kompensoitiin kunnille kohdistamalla aiempaa suurempi osa yhteisöveron tuotosta kunnille.

## 4.2 Kuntien arviot asiakasmaksutuottomenetyksistä

Manner-Suomen kuntien varhaiskasvatuksen asiakasmaksutuotot ovat vuosittain laskeneen tarkasteltaessa kuntien tilipääöstietoja. Vuonna 2016 maksutuotot olivat yhteensä noin 336 miljoonaa euroa. Vuonna 2018 noin 272 miljoonaa euroa, 2019 noin 271 miljoonaa euroa, 2020 noin 225 miljoonaa euroa ja vuonna 2022 noin 220 miljoonaa euroa. Kyselyyn vastanneen 208 kunnan osalta kunnat arvioivat asiakasmaksutuottojen olevan vuonna 2023 yhteensä noin 158 miljoonaa euroa. Kuntien ilmoittamien talousarviolukujen perusteella asiakasmaksutuotot arvioidaan olevan vuonna 2024 enää noin 146 miljoonaa euroa. Kuntien varhaiskasvatuksen asiakasmaksutuotot vaikuttavat edelleen pienentyvän reippaasti. Eniten maksutuotot vaikuttavat pienentyvän 5 000–10 000 (30,6 %) ja 50 000–100 000 tuhannen asukkaan kunnissa (15,4 %).

**Taulukko 5. Kuntien maksutuotot 2021, 2022 sekä laskennallinen arvio 2023 asiakasmaksutuotoista.**

Varhaiskasvatuksen asiakasmaksutuotot 2021 ja 2022 sekä arvio 2023						
Kuntakoko	Varhaiskasvatuksen maksutuotot 2021	Varhaiskasvatuksen maksutuotot 2022	Muutos (%) 2021-2022	Arvio maksutuotoista 2023, kysely	Muutos (%) 2022-2023	
Yli 100 000 as.	106.492.228	99.760.124	-6,3 %	92.143.028	-7,6 %	
50 000 - 100 000 as.	28.672.609	24.861.662	-13,3 %	21.691.771	-12,8 %	
20 000 - 50 000 as.	53.266.029	47.423.229	-11,0 %	38.348.505	-19,1 %	
10 000 - 20 000 as.	26.283.831	21.389.060	-18,6 %	15.920.913	-25,6 %	
5 000 - 10 000 as.	20.748.025	17.871.017	-13,9 %	17.041.766	-4,6 %	
Alle 5 000 as.	10.464.455	8.787.542	-16,0 %	7.246.349	-17,5 %	
<b>Yhteensä</b>	<b>245.927.177</b>	<b>220.092.634</b>	<b>-10,5 %</b>	<b>192.025.195</b>	<b>-12,8 %</b>	

**Taulukko 6. Kuntien arvio asiakasmaksutuotoista verrattuna vuoden 2024 talousarvioon kuntakokoluokittain (n=208).**

N	Kuntakoko	Maksutuotot 2023	Maksutuotot TA 2024	Muutos, euroa	Muutos, %
6	Yli 100 000 as.	80.568.087	75.335.000	- 5.233.087	-6,5 %
7	50 000 - 100 000 as.	11.941.311	10.106.203	- 1.835.108	-15,4 %
28	20 000 - 50 000 as.	34.394.725	33.639.539	- 755.186	-2,2 %
36	10 000 - 20 000 as.	14.019.586	13.747.428	- 272.158	-1,9 %
52	5 000 - 10 000 as.	12.712.911	8.820.158	- 3.892.753	-30,6 %
79	Alle 5 000 as.	4.629.798	4.239.426	- 390.372	-8,4 %
208	<b>Yhteensä</b>	<b>158.266.418</b>	<b>145.887.754</b>	<b>-12.378.664</b>	<b>-7,8 %</b>

# 5 Pohdinta

## 5.1 Paljon muutoksia lyhyessä ajassa

Varhaiskasvatuksessa on tapahtunut paljon muutoksia lyhyessä ajassa, myös asiakasmaksujen osalta. Laki lasten päivähoidosta muuttui varhaiskasvatuslaiksi 1.8.2015 alkaen ja varhaiskasvatuslain toinen versio tuli voimaan 1.8.2018. Varhaiskasvatuksen asiakasmaksulaki tuli voimaan 1.3.2017 ja lakia muutettiin ensimmäisen kerran jo 1.1.2018 tulorajojen, maksuprosenttien ja sisarusalennuksen osalta. Toinen vastaava asiakasmaksulakimuutos toteutettiin 1.8.2021 alkaen, kolmannen kerran tulorajoja muutettiin 1.3.2023 alkaen. Myös joka toinen vuosi tehtävät indeksitarkistukset vaikuttavat tulorajoihin sekä alimpaan ja ylimpään perittävään maksuun.

Perheen koko, henkilöä	Tuloraja €/kk				Maksu alkaen €, tulot vähintään				Maksu €, jos tulot enemmän kuin						
					27 €		28 €	30 €	288 €		295 €	295 €	311 €		
	1.8.20	1.8.21	1.8.22	1.3.23	1.8.24	1.8.20	1.8.21	1.8.22	1.3.23	1.8.24	1.8.20	1.8.21	1.8.22	1.3.23	1.8.24
2	2 136	2 798	2 913	3 874	4 066	2 388	3 050	3 175	4 136	4 346	4 823	5 485	5 665	6 626	6 968
3	2 756	3 610	3 758	4 998	5 245	3 008	3 862	4 020	5 260	5 525	5 443	6 297	6 510	7 750	8 147
4	3 129	4 099	4 267	5 675	5 956	3 381	4 351	4 529	5 937	6 236	5 816	6 786	7 019	8 427	8 858
5	3 502	4 588	4 777	6 353	6 667	3 754	4 840	5 039	6 615	6 947	6 189	7 275	7 529	9 105	9 569
6	3 874	5 075	5 284	7 028	7 376	4 126	5 327	5 546	7 290	7 656	6 561	7 762	8 036	9 780	10 278

Koska kunta ei voi varhaiskasvatuksen asiakasmaksulain mukaan periä elokuun 2024 alkaen alle 30 euron maksua, on todellinen maksun tulojen mukainen nol-laraja kyseisen kuukausimaksun kohdalla. Vuonna 2020 kyseisen perheen nuorimmasta lapsesta sai periä 27 euron maksun, mikäli perheen yhteenlasketut tulot olivat vähintään 3 381 euroa. Elokuusta 2024 alkaen nuorimmasta lapsesta voi periä 30 euron maksun, jos yhteenlasketut tulot ovat vähintään 6 236 euroa. **Vuoden 2020 jälkeen kahden aikuisen ja kahden lapsen muodostamalla perheellä tuloraja on noussut viimeisimmän tehdyn indeksitarkistuksen jälkeen yli 2 800 eurolla**

## 5.2 Muutoksilla on merkittäviä vaikutuksia

Muutoksilla on ollut merkittäviä vaikutuksia varhaiskasvatuksen järjestämiseen ja järjestämisen kustannuksiin. Kunnissa on jouduttu arvioimaan varhaiskasvatuksen järjestämistä monin tavoin. Kuten kysely osoittaa suurin osa kunnista perii maksuja erilaisin tuntiperusteisten mallien mukaan. Samoin varhaiskasvatuksen käyttö on muuttunut. Perheet varaavat entistä useammin täysimääräisen palvelun, eikä poissaoloista tai palvelun tarkemmasta päivittäisestä käytöstä enää ilmoiteta samalla tavalla kuin ennen. Myös pienten alle 3-vuotiaiden lasten osallistuminen on ollut voimakkaassa kasvussa. **On syytä pohtia, mitä vaikutuksia tulorajojen voimakkaalla nostamisella on ollut perheiden tapaan käyttää varhaiskasvatuspalvelua. Tulorajojen nostamisella on myös merkittäviä vaikutuksia esimerkiksi palvelusetelitoimintaan.** Varhaiskasvatuksen asiakasmaksulaki ei määrittele yksityisen palveluntuottajan vanhemmilta perimää omavastuuosuutta. Kunnissa on jouduttu arvioimaan yksityisen hoidon tuen kuntalisää tai muutoksen vaikutusta palvelusetelin arvoon ja käyttöön, jotta huoltajien maksama omavastuuosuus säilyisi samassa suhteessa kunnan omassa toiminnassaan perimään varhaiskasvatuksen asiakasmaksuun.

## 5.3 Joustava varhaiskasvatuspalvelu

Kokonaisuutena voidaan todeta, että kunnissa pyritään toteuttamaan varhaiskasvatusta joustavasti ja mahdollistamaan perheille mahdollisimman edullinen ja perheen lähtökohdista tarkoituksen mukainen varhaiskasvatuspalvelu. **Portaittaisilla maksukäytännöillä pyritään siihen, että perheet pystyvät sovittamaan palvelun tarpeensa mahdollisimman hyvin kunnan tarjoamiin palvelukokonaisuuksiin.** Maksua ei kuitenkaan voida periä toteutuneen käytön mukaisesti, koska varhaiskasvatuksessa on tarkkaan säädelty henkilöstön ja lasten välinen suhde sekä ryhmäkoko. **Kunnassa on tiedettävä etukäteen, miten lapset oletettavasti palvelua tarvitsevat.** Erilaisilla maksuhyvityksillä kuitenkin pyritään siihen, että perheiden ei tarvitsisi maksaa päivistä, jolloin he etukäteen tietävät, että eivät palvelua tarvitse. Kunnan näkökulmasta tyhjälläkin paikalla on kuitenkin hinta. **Kokonaisuus on kuitenkin muodostunut haasteelliseksi, koska iso osa perheistä ei enää maksa asiakasmaksua.**

Kysely osoittaa, että asiakasmaksulaki määrittelee maksujen perimiselle selkeähköt suuntaviivat. Kunnat voivat itse päättää tarkemmista toimintakäytännöistä ja lakia laajemmista hyvityskäytännöistä. Kuntien väliset toimintatavat voivat erota merkittävälläkin tavalla toisistaan. Kyselyn perusteella kunnissa on suurimmilta osin siirrytty erilaisten tunteihin perustuviin maksukäytänteisiin. Tämä osaltaan on vähentänyt kuntien asiakasmaksutuottoja muiden muutosten ohella. Lisäksi kunnat ovat investoineet erilaisiin tuntiseurantavälineisiin ja järjestelmiin. Pohdittavaksi tuleekin, pystyykö kunta paremmin kohdentamaan

henkilöstöressurssin ja lasten varhaiskasvatuksen käyttämisen, vai aiheuttaako tilanne erityisesti päiväkodeissa vajaata käyttöä nykyistä useammin. Kunnissa on huomioitava laissa ja asetuksessa määritelty varsin tiukka henkilöstömitoitus, josta poikkeaminen ei juurikaan ole sallittua. Samoin toimintaan vaikuttavat työehtosopimusten mukanaan tuomat haasteet. **Koska lasten palvelutarpeet ovat laajentuneet eikä poissaoloista tai lomista enää koeta tarpeelliseksi ilmoittaa entiseen tapaan, on palvelukokonaisuuden hallinta muodostunut entistä haastavammaksi.**

## 5.4 Kunta voi ohjata varhaiskasvatukseen osallistumista maksukäytänteillä

Toiminnan järjestämisen kannalta kunta on aiemmin paremmin pystynyt vaikuttamaan omilla maksuperiaatteillaan perheiden varhaiskasvatukseen. Varhaiskasvatuksen järjestäminen taloudelliset reunaehdot huomioiden muodostuu haasteelliseksi, mikäli perheet varaavat palvelua täysimääräisesti, mutta eivät ilmoita palvelun päivittäisestä käytöstä ennalta. Lisäksi varhaiskasvatussuunnitelman ja varhaiskasvatukselle asetettujen tavoitteiden saavuttaminen kaikkien lasten osalta voi muodostua vaikeaksi. **Onkin syytä pohtia, miten toiminta järjestetään siten, että kaikki lapset voivat saavuttaa varhaiskasvatukselle asetetut tavoitteet palveluun osallistumisaktiivisuudesta huolimatta.**

**Kyselyn perusteella jo 35 kuntaa Suomessa järjestää täysin maksutonta varhaiskasvatusta.** Määrä on kasvanut merkittävästi edelliseen kyselyyn verrattuna. Lisäksi 15 kunnalla on suunnitelmissa toteuttaa kokonaan maksuton varhaiskasvatus. Toistaiseksi pääosin maksutonta varhaiskasvatusta järjestävät kunnat ovat melko pieniä. kaikissa yli 20 000 asukkaan kunnissa peritään edelleen varhaiskasvatuksen asiakasmaksulain mukaisia asiakasmaksuja. Kunnista saadun tiedon perusteella maksuttoman varhaiskasvatuksen tavoitteena on varhaiskasvatukseen osallistumisen lisäksi edistää kunnan veto- ja pitovoimaa lapsiperheiden osalta. Toistaiseksi ei ole selvää onko lasten määrä kyseisissä kunnissa lähtenyt kasvuun tai millaiset taloudelliset panostukset maksuton varhaiskasvatus tuo kunnalle pidemmällä aikavälillä. Varhaiskasvatukseen osallistuminen on sen sijaan edelleen kasvanut.

**Jatkossa lienee syytä miettiä kuinka joustavaa varhaiskasvatuspalvelun järjestämisen tulisi olla, ottaen huomioon kunnan maksuperiaatteet ja mahdollinen maksuttomuus, henkilöstömitoitus ja lapsen edun mukaiset ratkaisut.** Haastavia kysymyksiä pohdittavaksi, myös maksukäytänteiden osalta:

- **Lisääkö maksuton palvelu säännöllistä varhaiskasvatukseen osallistumista?**
- **Miten saada perheet ilmoittamaan tarkemmasta palvelun käytöstä?**
- **Milloin asiakasmaksujen periminen ei ole enää taloudellisesti kannattavaa?**

## Liite 1. Kyselylomake

### Asiakasmaksuperiaatteet

#### 44. Peritäänkö kunnassanne varhaiskasvatuksen asiakasmaksuja?

Kyllä, varhaiskasvatuksen asiakasmaksulain mukaisin periaattein täysimääräisesti

Osittain, tietyn tuntimäärän jälkeen maksu (esim. 20 h maksutonta) \_\_\_\_\_

Alle 3-vuotiaille osittain tai kokonaan maksuton

3-vuotiaille osittain tai kokonaan maksuton

4-vuotiaille osittain tai kokonaan maksuton

5-vuotiaille osittain tai kokonaan maksuton

Ei peritä mitään osin varhaiskasvatuksen asiakasmaksuja

#### 45. Onko kuntanne on mukana kaksivuotisen esiopetuksen kokeilussa?

Kyllä

Ei

#### 46. Mihin kuntanne asiakasmaksuperiaatteet perustuvat

Hoitopäiviin (esim. 10 pv/kk, 15 pv/kk jne.)

Kuukausittaisiin tunteihin (esim. 1-100h/kk, 101-120h/kk jne.)

Viikkotunteihin (esim. 20h/vko, 20-35h/vko, yli 35h/vko jne.)

Päivittäisiin tunteihin (esim. alle 5h/pv, 5-7h/pv, yli 7h/pv)

#### 47. Kunnassa seurataan lasten päivittäistä varhaiskasvatuksen käyttöä?

Mobiililaitteella

Kiinteä kellokorttilaite, tägi tms.

Manuaalasti kirjaamalla

Muu tapa, mikä? \_\_\_\_\_

#### 48. Millaisia asiakasmaksulakia laajempia maksuhyvityksiä kunnassanne on käytössä?

Hyvitykset kesä-, heinä- ja elokuun poissaoloista

Maksuhyvitykset koulujen syys- ja talviloma-aikojen poissaolojen yhteydessä

Hyvityksiä muista perheen omavalintaisista loma-ajoista

Viikoittaisiin vapaapäiviin perustuvia hyvityksiä

Perhepäivähoitajan poissaolo, ei varahoidon tarvetta

Päiväkoti kiinni kunnan toimesta (esim. kehittämispäivä), ei varahoidon tarvetta

Muuta, mitä? \_\_\_\_\_

**49. Arvio koko vuoden 2022 asiakasmaksutuotoista**

Euroa

**50. Asiakasmaksutuotot vuonna 2022 kunnan talousarviossa**

Euroa

**51. Kunnassa on annettu maksuhyvityksiä koronapandemian aiheuttaman pois-  
saolon osalta? (valitse hyvityskuukaudet)**

2020:

Tammikuu

Helmikuu

Maaliskuu

Huhtikuu

Toukokuu

Kesäkuu

Heinäkuu

Elokuu

Syyskuu

Lokakuu

Marraskuu

Joulukuu

2021:

Tammikuu

Helmikuu

Maaliskuu

Huhtikuu

Toukokuu

Kesäkuu

Heinäkuu

Elokuu

Syyskuu

Lokakuu

Marraskuu

Joulukuu

2022:

Tammikuu

Helmikuu

Maaliskuu



**52. Maksuhyvitysten antamisesta on voimassa päätös**

Toistaiseksi  
Mihin saakka? \_\_\_\_\_

**53. Suunnitellaanko kunnassanne maksuttoman varhaiskasvatuksen käyttöönottoa?**

Kokonaan maksuton  
Osittain maksuton  
Ei suunnitelmia