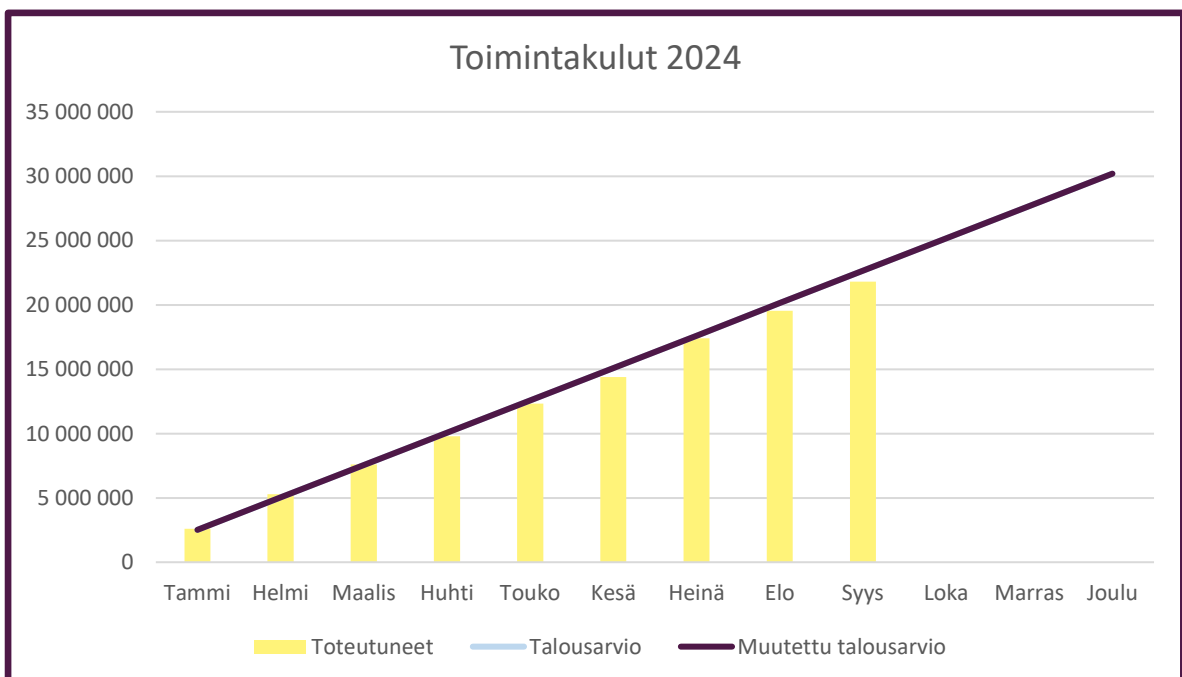
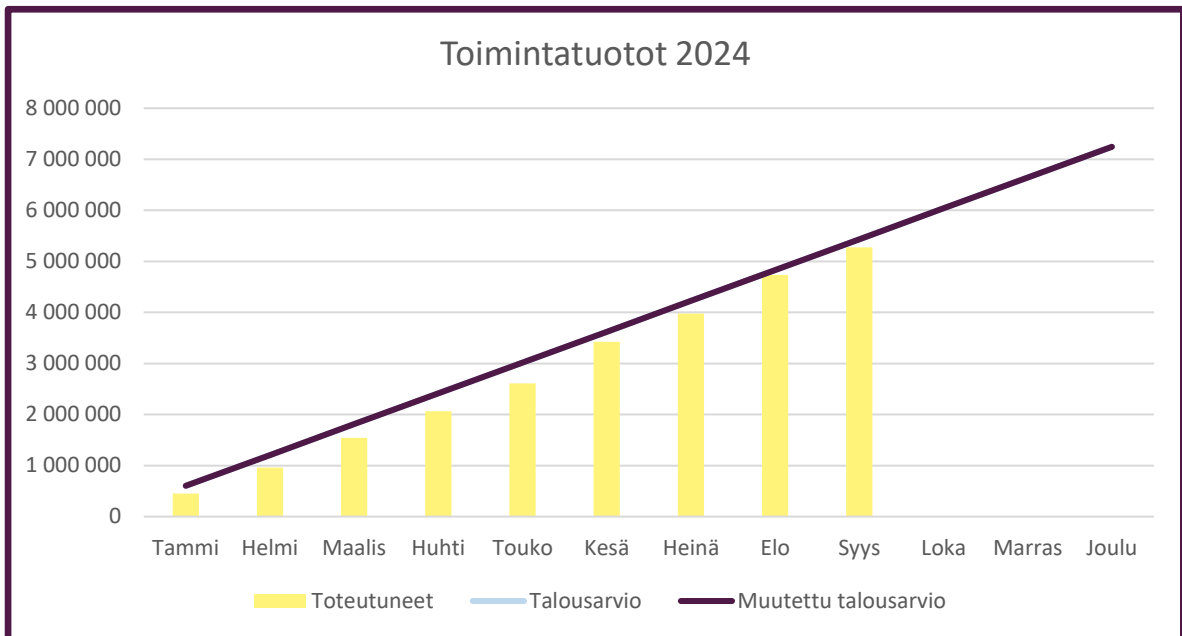


# Pöytyä

## TALOUSRAPORTTI

1.1. – 30.9.2024



## TULOSLASKELMA 1.1. -30.9.2024

TULOSLASKELMA	MTA 2024	Toteutunut 1-9 2024	Toteuma-%	Toteutunut 1-9 2023	TP 2023	Ennuste 2024
Myyntituotot	2 221 850	1 851 206	83,3 %	1 551 261	2 542 523	2 268 275
Maksutuotot	357 700	155 458	43,5 %	244 220	379 977	207 277
Tuet ja avustukset	665 240	307 536	46,2 %	227 532	767 778	410 048
Muut toimintatuotot	4 038 720	2 962 086	73,3 %	3 195 147	4 236 768	3 949 449
<b>TOIMINTATUOTOT</b>	<b>7 283 510</b>	<b>5 276 286</b>	<b>72,4 %</b>	<b>5 218 160</b>	<b>7 927 047</b>	<b>6 835 049</b>
Henkilöstökulut	-16 254 551	-11 782 433	72,5 %	-11 522 762	-15 348 967	-15 809 911
Palvelujen ostot	-6 418 560	-4 433 743	69,1 %	-4 145 452	-5 915 052	-6 151 657
Aineet, tarvikkeet ja tavarat	-3 333 174	-2 296 739	68,9 %	-2 132 856	-2 957 013	-3 062 318
Avustukset	-2 093 020	-1 336 364	63,8 %	-1 256 632	-1 871 645	-2 081 819
Muut toimintakulut	-2 133 600	-1 955 014	91,6 %	-2 187 603	-2 558 453	-2 606 686
<b>TOIMINTAKULUT</b>	<b>-30 232 905</b>	<b>-21 804 293</b>	<b>72,1 %</b>	<b>-21 245 304</b>	<b>-28 651 129</b>	<b>-29 712 391</b>
<b>TOIMINTAKATE YHTEENSÄ</b>	<b>-22 949 395</b>	<b>-16 528 007</b>	<b>72,0 %</b>	<b>-16 027 144</b>	<b>-20 724 082</b>	<b>-22 877 342</b>
Verotulot	17 100 000	12 946 214	75,7 %	13 671 769	17 204 855	17 161 619
Valtionosuudet	9 323 000	7 029 747	75,4 %	6 176 061	8 288 276	9 272 996
Rahoitustuotot ja -kulut	-182 500	125 244	-68,6 %	92 545	101 681	166 993
<b>VUOSIKATE</b>	<b>3 291 105</b>	<b>3 573 199</b>	<b>108,6 %</b>	<b>3 913 232</b>	<b>4 870 731</b>	<b>3 724 266</b>
Poistot ja arvonalentumiset	-2 878 862	-2 183 467	75,8 %	-2 466 538	-3 286 043	-2 911 289
Satunnaiset tuotot ja kulut	0	0	0,0 %	1 175 341	672 010	0
<b>TILIKAUDEN TULOS</b>	<b>412 243</b>	<b>1 389 732</b>	<b>337,1 %</b>	<b>2 622 035</b>	<b>2 256 697</b>	<b>812 977</b>
Varausten ja rahastojen muutos	67 500	0	0,0 %	0	75 628	0
<b>YLIJÄÄMÄ / ALIJÄÄMÄ</b>	<b>479 743</b>	<b>1 389 732</b>	<b>289,7 %</b>	<b>2 622 035</b>	<b>2 332 325</b>	<b>812 977</b>

Laskennallinen toteutuma tammi-syyskuun jaksolta on 75 %. Kumulaatiivisen talouden toteutumisen vertailutietona on vastaava ajankohta viime vuodelta 1-9kk 2023 ja tasaisen toteutuman mukaan laskettu vuoden 2024 tilinpäätösennuste, jota voidaan pitää melko tarkkana jopa ilman oikaisuja. Edellisestä osavuosisatuksesta Q2, talouden toteutuman mukaan laskettu ennuste näyttää paremmalta ja jonka perusteella ylijäämä olisi kertymässä kaikkien jaksotusmenojenkin jälkeen huomattavasti ennakoarvioita enemmän.

### Toimintakate

Syyskuun toteutunut toimintakate on 108,6 %, joka on 30 % parempi kuin tasainen toteutuma. Poikkeavaa on myös aiempiin kuukausiin vertailu, jolloin toimintakate on ollut talousarvion mukainen tai hitusen yli. Yhtenä tekijänä tähän vaikuttaa verotulojen suotuisa kehitys kolmannella neljänneksellä. Loppuvuonna verotulojen kertymän ennakoidaan jonkin verran tasaantuvan.

Toimintatuottojen toteutuma on 72,4 % ja toimintakulujen 72,1 %. Toimintakulujen kertymään vaikuttaa koko vuoden kausivaihtelu (esim. lämmitysajaksot, talvikunnossapito, koulujen ruokakustannukset). Kaikki menokohdat jäivät talousarvion alle paitsi muut toimintakulut, jonka toteutumisprosentti on yli 90. Heinäkuussa kerralla maksettavia lomarahoja ei ole raportissa oikaistu. Tuotot eivät myöskään toteudu tasaisesti läpi vuoden. Tulokategorioiden välillä on myös eroa. Myyntituotoissa on ylitystä (vesilaskutus ja kotikuntakorvaukset) kun taas maksutuotoissa ja avustuksissa jäädytään reilusti budjetista. Muut toimintakulut (vuokratuotot) ovat pysyneet lähes talousarvion mukaisina.

### Verotulot

Verotulojen toteutuma oli tammi-syyskuun ajanjaksolla 75,6 % (75% tasainen toteutuma) ja vertailuna kesäkuun loppuun 48 % (50%) eli. Kuntaliiton kesäkuun verokehikossa verotulokertymä on vielä parempi kuin talousarviossa, joka onkin nyt toteutunut odotuksia paremmin. Tuloslaskelman ennusteessa verotulojen kertymä on kuitenkin arvioitu Kuntaliiton kehikon mukaisesti.

Kesäkuun loppuun mennessä verotuloja on kertynyt yhteensä lähes 13 milj. euroa.

### Valtionosuudet

Valtionosuuksia on kertynyt myös suotuisasti odotusten mukaan. TP-ennuste toteutunee 2024 talousarvion mukaan. Valtionosuudet ennustetaan olevan hieman vajaa 9,3 milj. euroa.

### Rahoituserät

Korkosuojausten takia rahoitustuotot ovat suuremmat kuin korkokulut.

### Poistot

Ennusteessa on poistojen määrää jonkin verran lisätty, mutta ei juurikaan ylitä talousarviolukemia.

### Kuntaliiton syyskuun verokehikko (Benjamin Sandberg) 24.9.2024:

Veroennustekehikon päivitys perustuu pääosin syksyn kuntatalousohjelmassa esitettyihin arvioihin verotulojen kehityksestä. HUOM! Kuntakohtainen ennuste perustuu Verohallinnolta saatuihin tietoihin ja oletuksiin.

Hallituksen esittämät veroperustemuutokset parantavat kunnallisveron tuottoa nettomääräisesti reilulla 300 miljoonalla eurolla vuonna 2025. Ansiotulovähennyksen korvaaminen työtulovähennyksellä kasvattaa kunnallisveron tuottoa noin 340 miljoonalla eurolla. Eläketulovähennyksen pienentäminen kasvattaa kunnallisveron tuottoa n. 30 miljoonalla eurolla. Ansiotuloverotuksen indeksitarkistus pienentää kunnallisveron tuottoa n. 40 miljoonalla eurolla.

Yhteisöveron kehitykseen liittyy tällä hetkellä epävarmuutta. Loppukesästä alkanut yhteisöveron verovuoden 2024 ennakkoverojen heikko kehitys on jatkunut syyskuun loppuun asti. Loppuvuoden kehitys ei näillä näkymin näytä piristymisen merkkejä ja näin ollen laskimme yhteisöveron kuluvan ja ensi vuoden maksuunpanoja tilityssennustetta elokuusta hieman lisää - noin 20 miljoonaa euroa per vuosi.

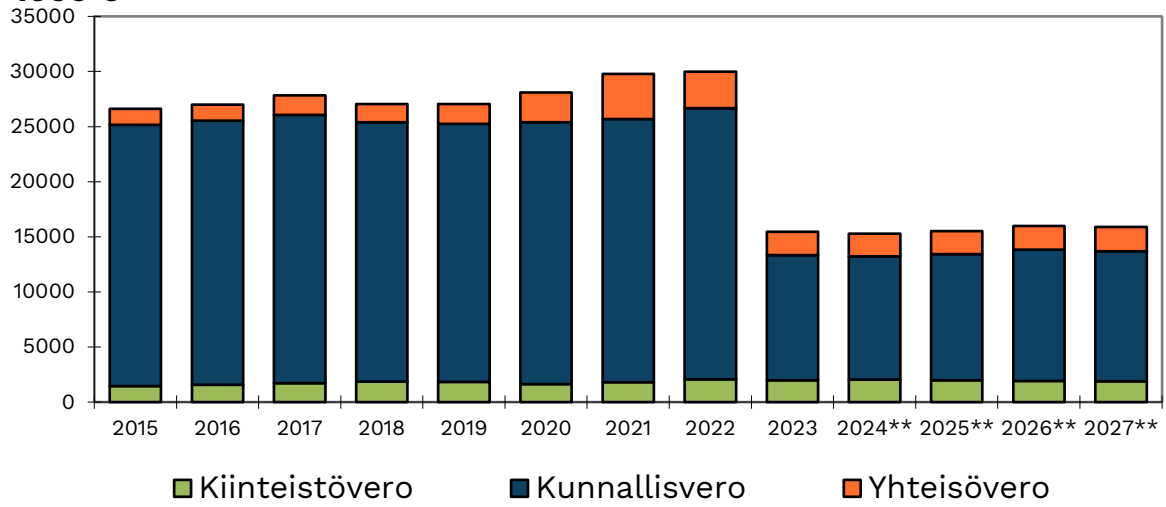
Yhteenveto						
Pöytyä						
TILIVUOSI	2022	2023	2024**	2025**	2026**	2027**
<b>Verolaji</b>						
Kunnallisvero	26 518	12 645	12 669	13 198	13 974	14 247
<i>Muutos %</i>	5,8	-52,3	0,2	4,2	5,9	2,0
Yhteisövero	3 550	2 353	2 322	2 497	2 554	2 694
<i>Muutos %</i>	-17,5	-33,7	-1,3	3,2	6,6	5,5
Kiinteistövero	2 236	2 207	2 294	2 274	2 274	2 274
<i>Muutos %</i>	18,3	-1,3	3,9	-0,9	0,0	0,0
<b>VEROTULO KIRJATTAVA</b>	<b>32 304</b>	<b>17 205</b>	<b>17 285</b>	<b>17 869</b>	<b>18 803</b>	<b>19 215</b>
<i>Muutos %</i>	3,4	-46,7	0,5	3,4	5,2	2,2

**Taulukoiden luvut on esitetty käyvin hinnoin, eli inflaation vaikutusta ei ole eliminoitu**

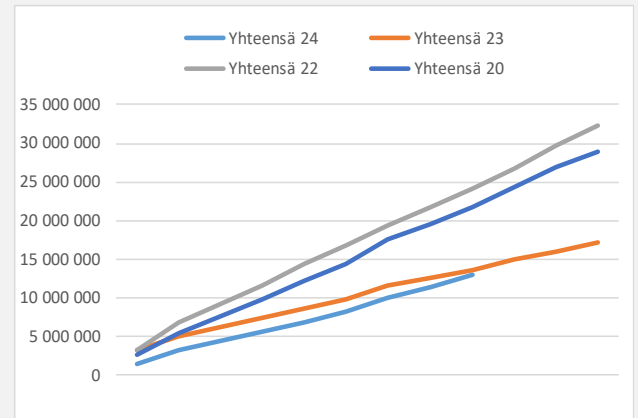
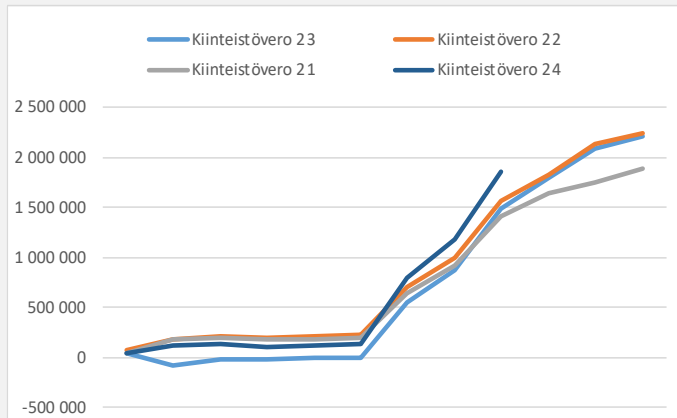
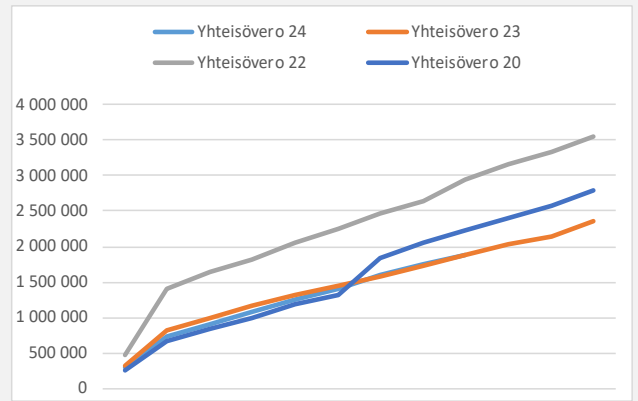
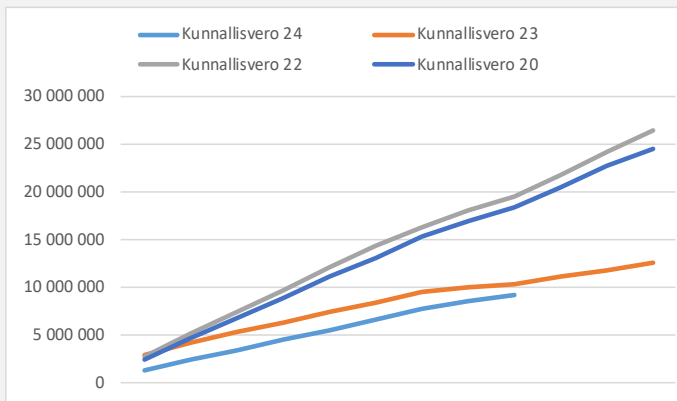
Kuluttajahintaindeksi, 2000=100	132,2	138,4	140,2	141,6	142,9	145,6
<i>Kuluttajahintaindeksin muutos</i>	7,1	6,2	1,8	1,4	1,3	2,0
Peruspalvelujen hintaindeksi	140,3	144,8	146,9	150,3	153,6	157,2
<i>Peruspalv. hintaindeksin muutos</i>	3,7	4,5	2,1	3,4	3,3	3,3

## Kunnan arvioitu reaalinen verotulo 2015-2027

1000 €



# Verotilitykset



Vuosi 2024	Tammi	Helmi	Maalis	Huhti	Touko	Kesä	Heinä	Elo	Syys	Loka	Marras	Joulu
Kunnallisvero 24	1 241 773	2 393 015	3 406 221	4 467 414	5 559 344	6 617 703	7 726 472	8 507 662	9 203 426			
Yhteisövero 24	291 276	727 091	901 223	1 083 794	1 255 649	1 408 806	1 601 116	1 745 313	1 882 594			
Kiinteistövero 24	40 246	114 121	128 717	112 300	119 707	137 198	797 778	1 181 215	1 860 194			
Yhteensä 24	1 573 295	3 234 227	4 436 161	5 663 508	6 934 700	8 163 707	10 125 366	11 434 190	12 946 214			
Vuosi 2023	Tammi	Helmi	Maalis	Huhti	Touko	Kesä	Heinä	Elo	Syys	Loka	Marras	Joulu
Kunnallisvero 23	2 841 067	4 231 910	5 271 321	6 299 656	7 423 393	8 444 200	9 502 420	9 939 332	10 295 016	11 187 246	11 822 866	12 644 860
Yhteisövero 23	323 053	822 302	994 828	1 153 609	1 311 118	1 443 754	1 584 100	1 722 219	1 888 473	2 033 166	2 136 642	2 353 430
Kiinteistövero 23	45 398	-76 048	-24 488	-15 001	-7 469	-80	545 894	878 618	1 488 280	1 794 262	2 085 009	2 206 564
Yhteensä 23	3 209 518	4 978 164	6 241 661	7 438 264	8 727 042	9 887 874	11 632 414	12 540 169	13 671 769	15 014 674	16 044 517	17 204 854
Vuosi 2022	Tammi	Helmi	Maalis	Huhti	Touko	Kesä	Heinä	Elo	Syys	Loka	Marras	Joulu
Kunnallisvero 22	2 782 659	5 222 318	7 362 879	9 636 689	12 156 293	14 353 417	16 284 167	18 066 322	19 560 080	21 774 963	24 261 961	26 517 615
Yhteisövero 22	467 461	1 409 669	1 638 504	1 824 557	2 044 520	2 241 635	2 459 752	2 648 400	2 951 057	3 166 589	3 325 870	3 549 981
Kiinteistövero 22	74 946	188 919	205 231	203 357	212 712	224 310	702 756	990 641	1 562 061	1 820 580	2 135 635	2 236 419
Yhteensä 22	3 325 066	6 820 906	9 206 614	11 664 603	14 413 525	16 819 362	19 446 675	21 705 363	24 073 198	26 762 132	29 723 466	32 304 015
Vuosi 2021	Tammi	Helmi	Maalis	Huhti	Touko	Kesä	Heinä	Elo	Syys	Loka	Marras	Joulu
Kunnallisvero 21	2 612 750	4 901 247	7 035 944	9 190 070	11 529 186	13 643 199	15 995 861	17 515 234	18 941 656	20 793 148	23 071 742	25 060 851
Yhteisövero 21	396 075	1 169 467	1 505 322	1 805 087	2 139 028	2 440 138	2 737 125	3 020 721	3 272 791	3 663 824	3 937 007	4 302 273
Kiinteistövero 21	49 780	188 227	194 988	181 387	189 084	203 281	639 777	912 939	1 408 910	1 643 732	1 746 773	1 890 101
Yhteensä 21	3 058 605	6 258 941	8 736 254	11 176 544	13 857 298	16 286 618	19 372 763	21 448 894	23 623 357	26 100 704	28 755 522	31 253 225

## TOIMIELINTASON TOTEUMA 1.1. – 30.9.2024

KÄYTTÖTALOUS 09/2024	TA 2024	MTA 2024	Tot 09/2024	Tot%
<b>TARKASTUSLAUTAKUNTA</b>				
Toimintamenot, ulkoiset	-24 983	-24 983	-18 368	74
Netto, ulkoiset	-24 983	-24 983	-18 368	74
<b>KESKUSVAALILAUTAKUNTA</b>				
Toimintatulot, ulkoiset	51 000	51 000	29 558	58
Toimintamenot, ulkoiset	-59 627	-59 627	-42 308	71
Netto, ulkoiset	-8 627	-8 627	-12 750	148
<b>KUNNANHALLITUS</b>				
Toimintatulot, ulkoiset	251 700	251 700	181 104	72
Toimintamenot, ulkoiset	-3 165 244	-3 165 244	-2 191 252	69
Netto, ulkoiset	-2 913 544	-2 913 544	-2 010 148	69
<b>SIVISTYSLAUTAKUNTA</b>				
Toimintatulot, ulkoiset	1 380 800	1 420 490	1 017 137	72
Toimintamenot, ulkoiset	-16 531 176	-16 571 487	-11 915 017	72
Netto, ulkoiset	-15 150 376	-15 150 997	-10 897 880	72
<b>YHTEISÖLLISYYSLAUTAKUNTA</b>				
Toimintatulot, ulkoiset	210 250	210 250	85 307	41
Toimintamenot, ulkoiset	-916 172	-916 172	-598 344	65
Netto, ulkoiset	-705 922	-705 922	-513 037	72
<b>TEKNINEN LAUTAKUNTA</b>				
Toimintatulot, ulkoiset	5 350 070	5 350 070	3 963 179	74
Toimintamenot, ulkoiset	-9 495 392	-9 495 392	-7 039 004	74
Netto, ulkoiset	-4 145 322	-4 145 322	-3 075 825	74
<b>KAIKKI YHTEENSÄ</b>				
Toimintatulot, ulkoiset	7 243 820	7 283 510	5 276 286	72
Toimintamenot, ulkoiset	-30 192 594	-30 232 905	-21 804 293	72
<b>TOIMINTAKATE</b>	<b>-22 948 774</b>	<b>-22 949 395</b>	<b>-16 528 007</b>	<b>72</b>

Käyttötaloulosan sitovuustasoksi on määritelty toimielintason menot ja tulot erikseen. Käyttötaloulosan budjetti on laadittu edelleen tehtävätasolla.

## KUNNANHALLITUS

KÄYTTÖTALOUS 09/2024	TA 2024	MTA 2024	Tot 09/2024	Tot%	Tilinpäätös
<b>KUNNANHALLITUS</b>					
Toimintatulot, ulkoiset	251 700	251 700	181 104,7	72 %	617 645
Toimintamenot, ulkoiset	-3 165 244	-3 165 244	-2 189 951,7	69 %	-2 985 365
<b>Netto, ulkoiset</b>	<b>-2 913 544</b>	<b>-2 913 544</b>	<b>-2 008 846,9</b>	<b>69 %</b>	<b>-2 367 721</b>

	Talousarvio 2024	Muutettu talousarvio	Toteutunut 9/2024	Poikkeama	Tot-%	Tilinpäätös 2023
<b>TOIMINTATULOT</b>						
Myyntitulot	27 500	27 500	48 057	-20 557	175 %	97 782
Maksutulot	4 200	4 200	5 580	-1 380	133 %	-5 925
Tuet ja avustukset	180 000	180 000	115 218	64 782	64 %	311 281
Muut toimintatulot	40 000	40 000	12 250	27 750	31 %	214 506
<b>TULOT YHTEENSÄ</b>	<b>251 700</b>	<b>251 700</b>	<b>181 105</b>	<b>70 595</b>	<b>72 %</b>	<b>617 645</b>
<b>TOIMINTAMENOT</b>						
Henkilöstömenot	-1 304 924	-1 304 924	-961 557	-343 367	74 %	-1 300 946
Palvelujen ostot	-1 284 150	-1 284 150	-769 701	-514 449	60 %	-1 068 127
Aineet, tarvikkeet, tavarat	-67 450	-67 450	-59 242	-8 208	88 %	-61 506
Avustukset	-484 520	-484 520	-365 120	-119 400	75 %	-471 984
Muut toimintamenot	-24 200	-24 200	-35 632	11 432	147 %	-82 802
<b>MENOT YHTEENSÄ</b>	<b>-3 165 244</b>	<b>-3 165 244</b>	<b>-2 191 252</b>	<b>-973 992</b>	<b>69 %</b>	<b>-2 985 365</b>
<b>TOIMINTAKATE</b>	<b>-2 913 544</b>	<b>-2 913 544</b>	<b>-2 010 147</b>	<b>-903 397</b>	<b>69 %</b>	<b>-2 367 721</b>
<b>VUOSIKATE</b>	<b>-2 913 544</b>	<b>-2 913 544</b>	<b>-2 010 147</b>	<b>-903 397</b>	<b>69 %</b>	<b>-2 367 721</b>
Poistot ja arvonalentumiset	-33 569	-33 569	-27 529	-6 040	82 %	-54 748
<b>TILIKAUDEN TULOS</b>	<b>-2 947 113</b>	<b>-2 947 113</b>	<b>-2 037 676</b>	<b>-909 437</b>	<b>69 %</b>	<b>-2 422 469</b>
<b>TILIKAUDEN YLI-/ALIJÄÄMÄ</b>	<b>-2 947 113</b>	<b>-2 947 113</b>	<b>-2 037 676</b>	<b>-909 437</b>	<b>69 %</b>	<b>-2 422 469</b>

### Toiminnan ja talouden toteuma ja loppuvuoden ennuste:

#### Hallinnon ja talouden palvelut

Hallinnon ja talouden palvelut	TA 2024	MTA 2024	Tot 09/2024	Tot%	Tilinpäätös
Toimintatulot, ulkoiset	129 200	129 200	59 609,9	46 %	325 884
Toimintamenot, ulkoiset	-2 178 679	-2 178 679	-1 564 251,7	72 %	-1 923 652
<b>Netto, ulkoiset</b>	<b>-2 049 479</b>	<b>-2 049 479</b>	<b>-1 504 641,8</b>	<b>73 %</b>	<b>-1 597 768</b>
Toimintatulot, sisäiset					
Toimintamenot, sisäiset	-121 273	-121 273	-61 577,8	51 %	-62 625
<b>Netto, sisäiset</b>	<b>-121 273</b>	<b>-121 273</b>	<b>-61 577,8</b>	<b>51 %</b>	<b>-62 625</b>
<b>Toimintakate, (ulk+sis.)</b>	<b>-2 170 752</b>	<b>-2 170 752</b>	<b>-1 566 219,5</b>	<b>72 %</b>	<b>-1 660 393</b>
Muut laskennalliset, netto	-11 412	-11 412	-8 558,8	75 %	643 096
<b>Kokonaiskustannukset</b>	<b>-2 182 164</b>	<b>-2 182 164</b>	<b>-1 574 778,3</b>	<b>72 %</b>	<b>-1 017 297</b>

- Kunnanhallitus päätti myöntää osallistuvan budjetoinnin määrärahan käytettäväksi lapsille tarkoitettuun liikennepuistoon. Suunnittelutyö on käynnissä. Kunnanhallitus on päättänyt liikennepuiston hankkeistamisesta.
- ICT-yhteistyö Auran kunnan kanssa jatkuu.
- ICT-palvelut osallistuu Varsinais-Suomen hyvinvointialueen ICT-toimintojen ylläpitämiseen. Pääasiallisesti Varhan järjestämisvastuulle kuuluvat ICT-palvelut ovat siirtyneet hyvinvointialueen tuottamiksi. Muutamien jäljellä olevien toimintojen osalta Pöytyän kunta tuottaa ICT-palveluita hyvinvointialueelle aikaisemman sopimuksen ehdoin 31.12.2024 saakka tai kunnes siirrot ovat valmistuneet.
- Kunnanhallitus on päättänyt verovapaan työsuhdepyöräedun tarjoamisesta kunnan henkilöstölle. Kunnanhallituksen henkilöstöjaosto on hyväksynyt edun käyttöä määrittävän politiikan.
- Poikkihallinnollinen esihenkilövalmennus toteutettu.
- Kunnanhallitus on alkuvuoden aikana päättänyt kahden asemakaavamuutoksen vireilletulosta. Riihikosken Lallin teollisuusalueen asemakaavaa on tarkoitus laajentaa kantatie 41 länsipuolella. Yläneen Nissilän alueen asemakaavaa on tarkoitus muuttaa Nissiläntien molemmilla puolilla, sisältäen kokonaan korttelin 101 ja osin korttelin 9. Lisäksi kunnanhallitus on päättänyt aloittaa Maanpääkulman tuulivoimaosayleiskaavan laadinnan. Tuulivoimaosayleiskaavan alustava hankealue on laajuudeltaan noin 1 135 hehtaaria, ja se sijoittuu pääosiltaan tuulivoimarakentamista ohjaavaan vaihemaakuntakaavaan merkitylle Maanpääkulman alueelle. Kunnanhallitus on hyväksynyt Saunojarahkan aurinkovoimalahankkeen suunnittelutarveratkaisuhakemuksen.
- Valtuusto on päättänyt Pöytyän Vuokra-asunnot Oy -nimisen konserniyhtiön perustamisesta ja samalla viiden tytäryhtiön sulauttamisesta perustettavaan yhtiöön.

Tehtäväalueen talous on toteutunut suunnitellusti.

Talousarviossa asetetut toiminnalliset tavoitteet toteutunevat pääosin suunnitellusti. Osallistuvan budjetoinnin toimenpide-ehtotusten lukumäärässä ei päästy 110 ehdotuksen tavoitteeseen (tot. 46).

## Elinvoima ja työllisyys

Elinvoima ja työllisyyspalvelut	TA 2024	MTA 2024	Tot 09/2024	Tot%	Tilinpäätös
Toimintatulot, ulkoiset	122 500	122 500	121 494,8	99 %	291 760
Toimintamenot, ulkoiset	-986 564	-986 564	-625 700,0	63 %	-1 061 713
<b>Netto, ulkoiset</b>	<b>-864 064</b>	<b>-864 064</b>	<b>-504 205,2</b>	<b>58 %</b>	<b>-769 953</b>
Toimintatulot, sisäiset	0	0	0	0 %	71 686
Toimintamenot, sisäiset	-7 264	-7 264	-18 715,0	258 %	-105 282
<b>Netto, sisäiset</b>	<b>-7 264</b>	<b>-7 264</b>	<b>-18 715,0</b>	<b>258 %</b>	<b>-33 597</b>
<b>Toimintakate, (ulk+sis.)</b>	<b>-871 328</b>	<b>-871 328</b>	<b>-522 920,2</b>	<b>60 %</b>	<b>-803 549</b>
Muut laskennalliset, netto	-22 157	-22 157	-18 970,2	86 %	-48 276
<b>Kokonaiskustannukset</b>	<b>-893 485</b>	<b>-893 485</b>	<b>-541 890,4</b>	<b>61 %</b>	<b>-851 825</b>

- Pöytyän uuden brändin jalkautustyö käynnistetty: brändi ja graafinen ohjeisto julkaistu.
- Markkinointiaineistoja uudella ilmeellä suunniteltu ja otettu käyttöön.
- Tuotettu videoita tonttimarkkinointiin, matkailuun ja pesäpalloon.
- Aloitettu kylttien päivitystyö ja tuotettu uusia kylttejä kunnan taajamiin ja tonttialueille.
- Kunnan verkkosivujen sisällöllistä ja graafista päivitystyötä jatkettu.
- Toteutettu tontti- ja matkailumarkkinointia (google- ja somemainontaa, vaikuttajamarkkinointia, ulkomainontaa) sekä aloitettu yhteistyö Know Your Hoods -asuinalueiden hakupalvelun kanssa.
- Tapahtumat: Turun Rakennusmessut, Auranmaan Yrittäjärasteily, Kyrön kevätmarkkinat, Maalla on mukavaa -messut, Yrittäjien aamukahvitilaisuudet, Yläneen naapurustosuunnistus, Johtajuuspäivä ja Elinvoimaseminaari.
- Elinkeinotyöryhmä on valmistellut elinvoimapolitiittista ohjelmaa.



- Pyhäjärvisuodun palvelukartta laadittu yhteistyössä Alasatakunta-lehden, Euran ja Säkyllän kuntien kanssa.
- Työllistämispalvelut on toteuttanut työpajamuotoista valmennusta ja osallistunut lisäksi nuorten työpajatoiminnan järjestelyihin.
- Maahanmuuttajien kotouttamispalvelujen tuottamisessa on jatkettu yhteistyötä Loimaan kaupungin kanssa.
- TE-palvelu-uudistuksen seudullinen valmistelutyö käynnistetty. Lisäksi järjestetty yrittäjille infotilaisuus Loimaan kaupungin kanssa ja viestitty tulevasta uudistuksesta.
- Kunnanhallitus on päättänyt käynnistää Loimaan seudun yhteisen vihreän siirtymän liiketoiminta-ekosysteemihankkeen.

Tehtävääalueen talous on toteutunut suunnitellusti.

Talousarviossa asetetut toiminnalliset tavoitteet toteutunevat pääosin suunnitellusti.

Yritysten määrällinen nettokasvu Pöytyällä on tilastokeskuksen mukaan ollut negatiivinen alkuvuoden aikana. Toteuma raportoidaan poikkeuksellisesti ajanjaksolta 1-6/24 tilastokeskuksen raportointiaikataulua seuraten.

Työttömien työnhakijoiden osuus työvoimasta on jonkin verran noussut vuoden takaiseen verrattuna, mutta laskenut kesäkuun osavuositarkastuksen lukemasta. Syyskuun lopussa Pöytyällä oli yhteensä 292 työtöntä työnhakijaa, joista miehiä 167 ja naisia 125. Tilanne on yhteneväinen maakunnallisen ja valtakunnallisen kehityksen kanssa. Talousarviossa asetettuun tavoitteeseen ei todennäköisesti tulla pääsemään loppuvuonna.

Strateginen päämäärä	Toimialan tavoite 2024	Mittari	Toteuma 1-9/2024
Tiedottamista ja kunta-laisten osallistamista lisätään, osallistuvan budjetoinnin mallia kehitetään.	Päätöksistä tiedotetaan aktiivisesti, kunta-laisten osallistuminen palveluiden suunniteluun ja päätöksentekoon lisääntyy.	Osallistuvan budjetoinnin toimenpiteiden lukumäärä	Toteutunut lukuun ottamatta osbu-ehdotusten lukumäärä
Henkilöstön osaamista vahvistetaan ja työhyvinvointia lisätään.	Henkilöstön koulutusmäärät kasvavat ja sairauspoissaolot vähenevät.	- Henkilöstökysely, - sairauspoissaolojen määrä, - koulutuspäivien määrä	Sairauspoissaolopäivät/hlö 9,2.
Yrittäjätuottavuutta parannetaan aktiivisilla toimilla.	Yrittäjätuottavuus yli Varsinais-Suomen keskitason ja yritysten lukumäärä kasvava.	- Kuntabarometri, - yritysten nettomäärä	Kuntabarometrissa hyvää kasvua tuloksissa, pisteillä 3,45 (2022: 2,67). Nousimme yli maakunnan keskiarvon tason.
	Liikuntapaikkojen kehittämissuunnitelman laatiminen tuleville vuosille.		Valmistelussa

<b>Tunnusluku</b>	<b>TP 2023</b>	<b>TA 2024</b>	<b>Toteutunut 1-9/2024</b>
Osallistuvan budjetoinnin toimenpide-ehdotusten lukumäärä	101	110	46
Henkilöstön koulutuspäivien lukumäärä	306	320	
Henkilöstön sairauspoissaolojen lukumäärä / htv	16,1	15,5	9,2
Yrittäjätyytyväisyys (kuntabarometri)		3,25	3,45
Yritysten nettomäärä (perustetut vähennetyinä lakaneilla)	24	23	-6 (1-6/24)
Työttömien työnhakijoiden osuus työvoimasta	9,8 %	7,5 %	8,0 %

## SIVISTYSLAUTAKUNTA

KÄYTTÖTALOUS 09/2024	TA 2024	MTA 2024	Tot 09/2024	Tot%	Tilinpäätös
<b>SIVISTYSLAUTAKUNTA</b>					
Toimintatulot, ulkoiset	1 380 800	1 420 490	1 017 137	71 %	1 674 360
Toimintamenot, ulkoiset	-16 531 176	-16 571 488	-11 915 017	72 %	-15 531 970
<b>Netto, ulkoiset</b>	<b>-15 150 376</b>	<b>-15 150 998</b>	<b>-10 897 880</b>	<b>72 %</b>	<b>-13 857 610</b>

	Talousarvio 2024	Muutettu talousarvio	Toteutunut 9/2024	Poikkeama	Tot-%	Tilinpäätös 2023
<b>TOIMINTATULOT</b>						
Myyntitulot	891 550	891 550	800 630	90 920	90 %	1 081 017
Maksutulot	281 000	281 000	111 875	169 125	40 %	282 889
Tuet ja avustukset	195 300	234 990	96 533	138 457	41 %	300 679
Muut toimintatulot	12 950	12 950	8 099	4 851	63 %	9 776
<b>TULOT YHTEENSÄ</b>	<b>1 380 800</b>	<b>1 420 490</b>	<b>1 017 137</b>	<b>403 353</b>	<b>72 %</b>	<b>1 674 360</b>
<b>TOIMINTAMENOT</b>						
Henkilöstömenot	-12 151 426	-12 181 387	-8 892 362	-3 289 025	73 %	-11 581 583
Palvelujen ostot	-2 482 970	-2 488 220	-1 646 000	-842 220	66 %	-2 259 764
Aineet, tarvikkeet, tavarat	-524 430	-529 430	-401 575	-127 855	76 %	-443 764
Avustukset	-1 228 000	-1 228 000	-851 117	-376 883	69 %	-1 085 116
Muut toimintamenot	-144 350	-144 450	-123 964	-20 486	86 %	-161 743
<b>MENOT YHTEENSÄ</b>	<b>-16 531 176</b>	<b>-16 571 487</b>	<b>-11 915 017</b>	<b>-4 656 470</b>	<b>72 %</b>	<b>-15 531 970</b>
<b>TOIMINTAKATE</b>	<b>-15 150 376</b>	<b>-15 150 997</b>	<b>-10 897 880</b>	<b>-4 253 117</b>	<b>72 %</b>	<b>-13 857 610</b>
<b>VUOSIKATE</b>	<b>-15 150 376</b>	<b>-15 150 997</b>	<b>-10 897 880</b>	<b>-4 253 117</b>	<b>72 %</b>	<b>-13 857 610</b>
Poistot ja arvonalentumiset	-433 284	-433 284	-331 743	-101 541	77 %	-447 487
<b>TILIKAUDEN TULOS</b>	<b>-15 583 660</b>	<b>-15 584 281</b>	<b>-11 229 623</b>	<b>-4 354 658</b>	<b>72 %</b>	<b>-14 305 098</b>
<b>TILIKAUDEN YLI-/ALIJÄÄMÄ</b>	<b>-15 583 660</b>	<b>-15 584 281</b>	<b>-11 229 623</b>	<b>-4 354 658</b>	<b>72 %</b>	<b>-14 305 098</b>

### Toiminnan ja talouden toteuma ja loppuvuoden ennuste:

Sivistyslautakunnan tehtäväalueen talous on tammi-syyskuun 2024 aikana toteutunut kokonaisuutena pääosin suunnitellusti. Ennakoitua alempina ovat toteutuneet koululaisten aamu- ja iltapäivätoiminnan sekä varhaiskasvatuspalvelujen tehtäväalueen tulot. Menokohdan aineet, tarvikkeet ja tavarat toteutumaprosenttia korottavat kevääseen painottuvat hankinnat (mm. oppikirjat, laitehankinnat lukion opiskelijoille, kirjastojen aineistohankinnat). Tehtäväalueiden tulojen ja menojen kertyminen eivät kaikilta osin toteudu tasaisesti kuukausittain, mikä tuo haasteensa toteutuman ennakkoinnille.

Sivistyslautakunnan tehtäväalueen hankkeisiin, joihin ovat varattuina määrärahat vuoden 2024 talousarvioon, kohdentuvat valtionavustustulot (toteutuma) kirjataan toteutumaan tilinpäätösvaiheessa / hankkeiden päättyessä; hankkeiden menot kirjautuvat toteutumaan säännöllisesti kuukausittain hankkeiden ajoittumisen mukaisesti.

Sivistyslautakunnan tehtäväalueen ulkoisten toimintatulojen ja -menojen arvioidaan tarkasteluajankohtana käytettävissä olevien tietojen perusteella toteutuvan kokonaisuutena vuoden 2024 talousarvioon varattujen määrärahojen puitteissa, esitetyt epävarmuustekijät tulevat kuitenkin huomioitaviksi. Yleinen kustannusten nousu tuo osaltaan epävarmuutta toteutumaan.

## Opetus- ja kirjastopalvelut

Opetus- ja kirjastopalvelut	TA 2024	MTA 2024	Tot 09/2024	Tot%	Tilinpäätös
Toimintatulot, ulkoiset	1 138 570	1 178 260	869 682	74 %	1 409 879
Toimintamenot, ulkoiset	-12 092 137	-12 132 448	-8 789 738	72 %	-11 420 294
<b>Netto, ulkoiset</b>	<b>-10 953 567</b>	<b>-10 954 187</b>	<b>-7 920 055</b>	<b>72 %</b>	<b>-10 010 414</b>
Toimintatulot, sisäiset					
Toimintamenot, sisäiset	-3 705 225	-3 705 225	-1 843 831	53 %	-3 814 478
<b>Netto, sisäiset</b>	<b>-3 705 225</b>	<b>-3 705 225</b>	<b>-1 843 831</b>	<b>53 %</b>	<b>-3 814 478</b>
<b>Toimintakate, (ulk+sis.)</b>	<b>-14 658 792</b>	<b>-14 659 412</b>	<b>-9 863 886</b>	<b>67 %</b>	<b>-13 824 893</b>
Muut laskennalliset, netto	-404 690	-404 690	-307 797	76 %	-830 665
<b>Kokonaiskustannukset</b>	<b>-15 063 482</b>	<b>-15 064 102</b>	<b>-10 171 683</b>	<b>68 %</b>	<b>-14 655 557</b>

Opetus- ja kirjastopalvelut ovat järjestetyt talousarviossa asetetut tavoitteet huomioiden. Opetuksen ja tähän kytkeytyvien palvelujen järjestämisessä on huomioitu 1.8.2021 alkaen voimaan astunut oppivelvollisuuden laajeneminen.

Opetus- ja kirjastopalvelujen tehtäväalueella erillisten valtionavustusten turvin toteutettavat hankkeet ovat toteutuneet suunnitellusti.

Perusopetuksen ja kirjastojen tieto-, viestintä- ja esitystekniikkainvestoinnit sekä kirjastojen kalusteinvestoinnit ovat toteutuneet suunnitellusti.

Henkilöstön työhyvinvoinnin ylläpitämiseen ja kehittämiseen on panostettu osana toimintaa.

Ks. talouden toteutuman ja vuoden 2024 lopun ennusteen tarkastelu edellä.

## Varhaiskasvatuspalvelut

Varhaiskasvatuspalvelut	TA 2024	MTA 2024	Tot 09/2024	Tot%	Tilinpäätös
Toimintatulot, ulkoiset	242 230	242 230	147454	61 %	264 481
Toimintamenot, ulkoiset	-4 439 039	-4 439 039	-3 125 279	70 %	-4 111 677
<b>Netto, ulkoiset</b>	<b>-4 196 809</b>	<b>-4 196 809</b>	<b>-2 977 824</b>	<b>71 %</b>	<b>-3 847 196</b>
Toimintatulot, sisäiset					
Toimintamenot, sisäiset	-860 167	-860 167	-474 512	55 %	-845 636
<b>Netto, sisäiset</b>	<b>-860 167</b>	<b>-860 167</b>	<b>-474 512</b>	<b>55 %</b>	<b>-845 636</b>
<b>Toimintakate, (ulk+sis.)</b>	<b>-5 056 976</b>	<b>-5 056 976</b>	<b>-3 452 337</b>	<b>68 %</b>	<b>-4 692 832</b>
Muut laskennalliset, netto	-28 594	-28 594	-23 945	84 %	-151 164
<b>Kokonaiskustannukset</b>	<b>-5 085 570</b>	<b>-5 085 570</b>	<b>-3 476 283</b>	<b>68 %</b>	<b>-4 843 996</b>

Varhaiskasvatuspalvelut ja esiopetus ovat järjestetyt talousarviossa asetetut tavoitteet huomioiden. Haasteena on näyttäytynyt henkilöstön saatavuus sijaisuus- ja erityisesti varhaiskasvatuksen opettajan tehtävien osalta myös pidempiaikaisen rekrytoinnin tilanteissa.

Varhaiskasvatuksen tehtäväalueella erillisten valtionavustusten turvin toteutettavat hankkeet ovat toteutuneet suunnitellusti.

Henkilöstön työhyvinvoinnin ylläpitämiseen ja kehittämiseen on panostettu osana toimintaa.

Ks. talouden toteutuman ja vuoden 2024 lopun ennusteen tarkastelu edellä.

Strateginen pää-määrä	Toimialan tavoite 2024	Mittari	Toteuma 1-9/2024
Panostamme lasten ja nuorten hyvinvointiin ja koulutukseen	<p>Digitaalisten oppimisympäristöjen kehittäminen varhaiskasvatuksessa ja esiopetuksessa</p> <p>Verso -vertaissovittelun vahvistaminen perusopetuksessa</p> <p>Lukion ja alueen toimijoiden yhteistyön lisääminen</p>	<p>Digitaalisten oppimisympäristöjen kehittämistä koskevan suunnitelman valmistuminen ja suunnitelman pohjalta tehtävä kehittämistyö</p> <p>Vertaissovittelu käytössä kaikissa yhtenäiskouluissa</p> <p>Yhteistyön ja kontaktien määrä ja sisältö</p>	<p>Digitaalisten oppimisympäristöjen kehittämissuunnitelma valmistunut, suunnitelman pohjalta tehtävä kehittämistyö käynnissä.</p> <p>Vertaissovittelu käytössä kaikissa yhtenäiskouluissa.</p> <p>Kontaktit yrityselämään yrittäjyyskurssin kautta, 2-4 yritystä (kevät -24) ja kontaktit järjestökenttään vapaaehtoistyön kurssin kautta, 5-7 toimijaa (syksy -24, kurssi edelleen käynnissä). Alumnitoiminta käynnistetty 1/2024.</p>
Edistämme yhteisöllisyyttä ja kuntalaisten hyvinvointia	<p>Kansalaisopiston tunnettuuden lisääminen ja sidosryhmäyhteistyön kehittäminen</p> <p>Sähköisten sanomalehtien järjestäminen kirjastoissa luettaviksi</p>	<p>Palvelujen käyttäjäryhmien monipuolistuminen ja toteutunut sidosryhmäyhteistyön määrä</p> <p>Palvelu kuntalaisten käytettävissä kaikissa kirjastoissa vuoden 2024 loppuun mennessä</p>	<p>Kurssitarjontaa kehitetty, minkä myötä käyttäjäryhmät monipuolistuneet (erityisesti lapset ja nuoret, luennoille osallistujat). Sidosryhmäyhteistyötä kehitetty (uusia yhteistyötahoja n. 10).</p> <p>Palvelu otettu käyttöön kaikissa kirjastoissa. Sivistyslautakunta päättänyt 6.3.2024 § 20 lisäksi Kansalliskirjaston ylläpitämään e-kirjastopalveluun liittymisestä, palvelu käytössä.</p>
Toimintamme veroroilla on tehokasta, taloudellista ja vaikuttavaa	Toiminnan pitkäjänteinen suunnittelu syntyvyyttä ja oppilasennustetta seuraten, henkilöstömäärän ja -rakenteen suunnittelu palvelutarvetta vastaavasti	Toiminnan ja henkilöstörakenteen suunnittelun toimivuus suhteessa palvelutarpeeseen	Toiminnan ja henkilöstörakenteen suunnittelua tehty / tehdään jatkuvana työnä.

<b>Tunnusluku</b>	<b>TP 2023</b>	<b>TA 2024</b>	<b>Toteutunut 1-9/2024</b>
Perusopetuksen oppilasmäärä / 20.9. tilastointipäivä	1 040	1 011	1 014
Lukion opiskelijamäärä / 20.9. tilastointipäivä	108	108	108
Kirjaston lainausten määrä yhteensä	119 014	120 00	82 271
- lainat / asukas	14,65	14,6	10,70
- käynnit / asukas	9,89	7,20	6,64
Kansalaisopiston opetustunnit (kaikki kunnat yhteensä)	7 027	7 200	5 919
Kansalaisopiston opiskelijamäärät			
- netto	1 937	2 150	1 960
- brutto	4 262	4 500	4 064
Varhaiskasvatuspalveluja käyttävien lasten lukumäärä / 20.9. tilastointipäivä	336	330	322
- josta esiopetuksen oppilaita	95	66	65

## YHTEISÖLLISYYSLAUTAKUNTA

KÄYTTÖTALOUS 09/2024	TA 2024	MTA 2024	Tot 09/2024	Tot%	Tilinpäätös
<b>YHTEISÖLLISYYSLAUTAKUNTA</b>					
Toimintatulot, ulkoiset	210 250	210 250	85 307	41 %	162 656
Toimintamenot, ulkoiset	-916 172	-916 172	-598 344	65 %	-715 345
<b>Netto, ulkoiset</b>	<b>-705 922</b>	<b>-705 922</b>	<b>-513 037</b>	<b>73 %</b>	<b>-552 689</b>

	Talousarvio 2024	Muutettu talousarvio	Toteutunut 9/2024	Poikkeama	Tot-%	Tilinpäätös 2023
<b>TOIMINTATULOT</b>						
Myyntitulot	500	500	675	-175	135 %	3 560
Maksutulot	11 500	11 500	9 537	1 963	83 %	12 381
Tuet ja avustukset	190 250	190 250	62 630	127 620	33 %	131 179
Muut toimintatulot	8 000	8 000	12 465	-4 465	156 %	15 537
<b>TULOT YHTEENSÄ</b>	<b>210 250</b>	<b>210 250</b>	<b>85 307</b>	<b>124 943</b>	<b>41 %</b>	<b>162 656</b>
<b>TOIMINTAMENOT</b>						
Henkilöstömenot	-467 068	-467 068	-298 051	-169 017	64 %	-336 565
Palvelujen ostot	-217 060	-217 060	-147 871	-69 189	68 %	-216 136
Aineet, tarvikkeet, tavarat	-34 544	-34 544	-22 822	-11 722	66 %	-18 763
Avustukset	-160 500	-160 500	-116 928	-43 572	73 %	-130 607
Muut toimintamenot	-37 000	-37 000	-12 673	-24 327	34 %	-13 273
<b>MENOT YHTEENSÄ</b>	<b>-916 172</b>	<b>-916 172</b>	<b>-598 344</b>	<b>-317 828</b>	<b>65 %</b>	<b>-715 345</b>
<b>TOIMINTAKATE</b>	<b>-705 922</b>	<b>-705 922</b>	<b>-513 037</b>	<b>-192 885</b>	<b>73 %</b>	<b>-552 689</b>
<b>VUOSIKATE</b>	<b>-705 922</b>	<b>-705 922</b>	<b>-513 037</b>	<b>-192 885</b>	<b>73 %</b>	<b>-552 689</b>
Poistot ja arvonalentumiset	-7 323	-7 323	-5 492	-1 831	75 %	-7 323
<b>TILIKAUDEN TULOS</b>	<b>-713 245</b>	<b>-713 245</b>	<b>-518 529</b>	<b>-194 716</b>	<b>73 %</b>	<b>-560 011</b>
<b>TILIKAUDEN YLI-/ALI-JÄÄMÄ</b>	<b>-713 245</b>	<b>-713 245</b>	<b>-518 529</b>	<b>-194 716</b>	<b>73 %</b>	<b>-560 011</b>

### Toiminnan ja talouden toteuma ja loppuvuoden ennuste:

Yhteisöllisyyslautakunnan/vapaa-aikatoimiston toiminta on toteutunut käyttösuunnitelman mukaisesti ja jatkuu suunnitelman mukaisesti.

Kaikki vaikuttajaryhmät ovat toimineet aktiivisesti.

Gubbe-palvelu irtisanottiin 15.6.2024 alkaen (ei ole taloudellisia resursseja). Ikiliikkuajat -hanke Loimaan kanssa on lähtenyt lupaavasti käyntiin. Ryhmissä ja liikuntaneuvonnassa on riittänyt asiakkaita.

Nuorisotilojen avointen ovien kävijämäärät ovat olleet kasvussa ja toiminta on välillä hyvinkin vilkasta. Koulunuorisotyöntekijän ja nuoriso-ohjaajan yhteistyö on vaikuttanut positiivisesti nuorisotilojen kävijämääriin. Uusi etsivä nuorisotyöntekijä aloitti 1.7. ja uusi nuoriso-ohjaaja 1.8. Nuorten työpajatoiminta on lähtenyt vilkkaasti käyntiin ja henkilöstöressurssissa ja vaje.

Yhteistyössä tekeminen eri tahojen kanssa on yhtenäisen vapaa-aikatoimen resurssi ja voimavara.

Strateginen päämäärä	Toimialan tavoite 2024	Mittari	Toteuma1-9/2024
Kehitämme vapaa-ajan harrastusmahdollisuuksia yhteistyössä kolmannen sektorin kanssa.	Tehdään näkyväksi ole-massa olevat mahdolli-suudet ja monipuolinen yhdistystoiminta, joka on osa kunnan elinvoimai-suutta.	Harrastelukkarin ja Tapahtumakalenterin näkyvyys ja tilastot. Avustusten määrä palautettu aiempiin summiin.	Kolmas sektori on käyt-tänyt enemmän kunnan kotisivuilla olevia tapah-tumakalenteria ja har-rastelukkaria. Yhdistysil-tujen tulos.  Kulttuuri-, kylä-, liikunta-, ja nuorisovastusten määrä palautettiin sa-malle tasolle kuin ennen säästöjä, joka oli -10 %.
Mahdollistamme kuntalai-sille monipuoliset harras-tusmahdollisuudet	Erilaisten harrastusryh-mien kartoitus.	Touko-kesäkuun ky-selyn mukaan (72 vastaajaa) harrastuk-set; liikuntaa 83,1 %, kulttuuria ja taidetta 21,1 %, tietokonepe-lejä 32,4 % kieliä 5,6 % ruuanlaittoa 21,1 % ja muuta 14,4 %	72 vastausta ja kaikki vastaajat toivoivat kun-nalta taloudellista tukea harrastustoimintaan.
Kehitämme yhteistyössä yhdistysten kanssa yhtei-söllisyyttä tukevia toimin-tamalleja	Kunnassa on neljä vaikut-tajaryhmää: kylien neuvot-elukunta lapsi- ja perheneuvosto nuorisovaltuusto vanhus- ja vammaisneu-vosto, Näin huomioidaan eri-ikäi-set kuntalaiset.	Vaikuttajaryhmien toiminnan arvioimi-nen, kysely.	Kaikki ryhmät toimivat aktiivisesti.  Kysely on tulossa.

Yhteisöllisyyslautakunta	TA 2024	MTA 2024	Tot 09/2024	Tot%	Tilinpäätös
Toimintatulot, ulkoiset	210 250	210 250	85 307	41 %	162 656
Toimintamenot, ulkoiset	-916 172	-916 172	-598 344	65 %	-715 345
<b>Netto, ulkoiset</b>	<b>-705 922</b>	<b>-705 922</b>	<b>-513 037</b>	<b>73 %</b>	<b>-552 689</b>
Toimintatulot, sisäiset					
Toimintamenot, sisäiset	-125 909	-125 909	-95 950	76 %	-152 854
<b>Netto, sisäiset</b>	<b>-125 909</b>	<b>-125 909</b>	<b>-95 950</b>	<b>76 %</b>	<b>-152 854</b>
<b>Toimintakate, (ulk+sis.)</b>	<b>-831 831</b>	<b>-831 831</b>	<b>-608 987</b>	<b>73 %</b>	<b>-705 542</b>
Muut laskennalliset, netto	-7 323	-7 323	-5 492	75 %	-21 709
<b>Kokonaiskustannukset</b>	<b>-839 154</b>	<b>-839 154</b>	<b>-614 479</b>	<b>73 %</b>	<b>-727 251</b>

Tunnusluku	TP 2023	TA 2024	Toteutunut 1-9/2024
säännöllinen viikkotoiminta/ suo-rite	15/8000	15/8000	20/9000
yksittäiset tapahtumat/ osallistujamäärät	40/8000	40/8000	30/4000



## TEKNINEN LAUTAKUNTA

KÄYTTÖTALOUS 09/2024	TA 2024	MTA 2024	Tot 09/2024	Tot%	Tilinpäätös
<b>TEKNINEN LAUTAKUNTA</b>					
Toimintatulot, ulkoiset	5 350 070	5 350 070	3 963 179	74 %	5 457 552
Toimintamenot, ulkoiset	-9 495 392	-9 495 392	-7 039 004	74 %	-9 377 602
<b>Netto, ulkoiset</b>	<b>-4 145 322</b>	<b>-4 145 322</b>	<b>-3 075 825</b>	<b>74 %</b>	<b>-3 920 050</b>

	Talousarvio 2024	Muutettu talousarvio	Toteutunut 9/2024	Poikkeama	Tot-%	Tilinpäätös 2023
<b>TOIMINTATULOT</b>						
Myyntitulot	1 302 300	1 302 300	1 001 844	300 456	77 %	1 360 164
Maksutulot	61 000	61 000	28 466	32 534	47 %	90 633
Tuet ja avustukset	9 000	9 000	3 597	5 403	40 %	9 805
Muut toimintatulot	3 977 770	3 977 770	2 929 272	1 048 498	74 %	3 996 950
<b>TULOT YHTEENSÄ</b>	<b>5 350 070</b>	<b>5 350 070</b>	<b>3 963 179</b>	<b>1 386 891</b>	<b>74 %</b>	<b>5 457 552</b>
<b>TOIMINTAMENOT</b>						
Henkilöstömenot	-2 246 012	-2 246 012	-1 594 033	-651 979	71 %	-2 113 145
Palvelujen ostot	-2 403 030	-2 403 030	-1 848 527	-554 503	77 %	-2 348 570
Aineet, tarvikkeet, tavarat	-2 699 600	-2 699 600	-1 812 048	-887 552	67 %	-2 431 315
Avustukset	-220 000	-220 000	-3 200	-216 800	2 %	-183 938
Muut toimintamenot	-1 926 750	-1 926 750	-1 781 196	-145 554	92 %	-2 300 634
<b>MENOT YHTEENSÄ</b>	<b>-9 495 392</b>	<b>-9 495 392</b>	<b>-7 039 004</b>	<b>-2 456 388</b>	<b>74 %</b>	<b>-9 377 602</b>
<b>TOIMINTAKATE</b>	<b>-4 145 322</b>	<b>-4 145 322</b>	<b>-3 075 825</b>	<b>-1 069 498</b>	<b>74 %</b>	<b>-3 920 050</b>
<b>VUOSIKATE</b>	<b>-4 145 322</b>	<b>-4 145 322</b>	<b>-3 075 825</b>	<b>-1 069 498</b>	<b>74 %</b>	<b>-3 920 050</b>
Poistot ja arvonalentumiset	-2 404 686	-2 404 686	-1 818 703	-585 983	76 %	-2 776 485
<b>TILIKAUDEN TULOS</b>	<b>-6 550 008</b>	<b>-6 550 008</b>	<b>-4 894 527</b>	<b>-1 655 481</b>	<b>75 %</b>	<b>-6 696 535</b>
<b>TILIKAUDEN YLI-/ALIJÄÄMÄ</b>	<b>-6 550 008</b>	<b>-6 550 008</b>	<b>-4 894 527</b>	<b>-1 655 481</b>	<b>75 %</b>	<b>-6 696 535</b>

### Toiminnan ja talouden toteuma ja loppuvuoden ennuste:

#### Hallinto, ammattimiehet, koneet

Hallinto, huoltohenkilöstö ja koneet	TA 2024	MTA 2024	Tot 09/2024	Tot%	Tilinpäätös
Toimintatulot, ulkoiset	11 000	11 000	9 894	90 %	47 842
Toimintamenot, ulkoiset	-882 350	-882 350	-623 603	71 %	-841 121
<b>Netto, ulkoiset</b>	<b>-871 350</b>	<b>-871 350</b>	<b>-613 709</b>	<b>70 %</b>	<b>-793 279</b>
Toimintatulot, sisäiset	23 000	23 000	19 945	87 %	455 935
Toimintamenot, sisäiset	-39 820	-39 820	-20 000	50 %	-52 300
<b>Netto, sisäiset</b>	<b>-16 820</b>	<b>-16 820</b>	<b>-55</b>	<b>0 %</b>	<b>403 636</b>
<b>Toimintakate, (ulk+sis.)</b>	<b>-888 170</b>	<b>-888 170</b>	<b>-613 764</b>	<b>69 %</b>	<b>-389 643</b>
Muut laskennalliset, netto	-14 863	-14 863	-15 417	104 %	-61 981
<b>Kokonaiskustannukset</b>	<b>-903 033</b>	<b>-903 033</b>	<b>-629 182</b>	<b>70 %</b>	<b>-451 625</b>

Hallintoa on työllistännyt käynnissä olevat rakennushankkeet ja talousarvion investointiohjelman mukaisten hankkeiden valmistelu. Koulutus: Vesityökortti (vesilaitos ja vesijohtoverkostot), Tieturva 1 suoritettu sekä työturvakorttikoulutus.

Talous toteutunee suunnitellusti.

## Kiinteistöpalvelut

Kiinteistöpalvelut	TA 2024	MTA 2024	Tot 09/2024	Tot%	Tilinpäätös
Toimintatulot, ulkoiset	3 966 770	3 966 770	2 903 933	73 %	3 963 668
Toimintamenot, ulkoiset	-4 782 433	-4 782 433	-3 626 767	76 %	-4 823 623
Netto, ulkoiset	-815 663	-815 663	-722 834	89 %	-859 955
Toimintatulot, sisäiset	4 185 343	4 185 343	2 139 242	51 %	3 371 893
Toimintamenot, sisäiset	-111 721	-111 721	-79 123	71 %	-527 127
Netto, sisäiset	4 073 622	4 073 622	2 060 118	51 %	2 844 766
Toimintakate, (ulk+sis.)	3 257 959	3 257 959	1 337 284	41 %	1 984 811
Muut laskennalliset, netto	-1 803 175	-1 803 175	-1 362 964	76 %	-1 927 191
Kokonaiskustannukset	1 454 784	1 454 784	-25 680	-2 %	57 621

Huoneistoremontteja sekä tavanomaisia korjauksia ja kiinteistöjen ylläpitotehtäviä suoritettu. Mikäli ei suurempia yllätyksiä tule talousarvioon varatut määrärahat riittävät.

Investointihakkeet ovat käynnissä mm. Yläneen palloiluhalli, Yläneen kuntosali, Virastotalon katto, Taitokodin kattohuoltomaalaus, Kyrön koulun ikkunat ja kolme alkuperäistä ovea uusittu. Kisariihen monitoimisalin lattia hiottiin ja lakattiin.

Päiväkodissa tehtiin Avin tarkastukset. Palvelutaloissa, terveyskeskuksissa ja Luontokapinetissa tehtiin palotarkastukset. Kaunisrannan katto uusittiin. Riihikodin ja kotikarpalon seinien puuosat maalattiin. Kyrön puukoulun katto maalattiin. Riihikodin paloilmoinjärjestelmän saneeraus kilpailutettiin. Taitokodin sisäilman ongelmien selvitys aloitettu, mm. sisäilmatutkimus tilattu. Kyrön kunnanviraston suunnittelu aloitettu, suunnittelukokous pidetty kustannusarvion saamiseksi.

Asuntojen yhtiöittämisprosessi on käynnissä. Alkuvuodesta Asuntoasioita on hoitanut toimistosihiteeri oman työnsä ohessa asuntosihteerin virkavapaa-aikana. Vuokrattavien asuntojen vuokraus ja isännöinnin työtehtävien hoidosta tehtiin päätös ja tehtäviä hoitaa Hemman Oy Loimalta. Henkilö on tavattavissa virastotalolla kolmena päivää viikossa.

Kiinteistöpäällikkö jäi tammikuussa lomalle, jonka jälkeen toukokuun alusta eläkkeelle. Työpäällikkö siirrettiin sisäisenä siirtona kiinteistöpäällikön virkaan. Työpäällikön virka on täyttämättä.

Kunnan kiinteistöjen sisäiset vuokrat määritettiin yhteistyössä Senaattikiinteistöjen kanssa.

Mikäli ei suurempia yllätyksiä tule talousarvioon varatut määrärahat riittävät.

## Ruoka- ja puhtauspalvelut:

Ruoka- ja puhtauspalvelut	TA 2024	MTA 2024	Tot 09/2024	Tot%	Tilinpäätös
Toimintatulot, ulkoiset	39 000	39 000	25 806	66 %	53 454
Toimintamenot, ulkoiset	-1 757 012	-1 757 012	-1 334 664	76 %	-1 643 830
Netto, ulkoiset	-1 718 012	-1 718 012	-1 308 858	76 %	-1 590 376
Toimintatulot, sisäiset	910 000	910 000	573 350	63 %	1 744 973
Toimintamenot, sisäiset	-218 009	-218 009	-97 504	45 %	-79 351
Netto, sisäiset	691 991	691 991	475 846	69 %	1 665 622
Toimintakate, (ulk+sis.)	-1 026 021	-1 026 021	-833 012	81 %	75 246
Muut laskennalliset, netto	-3 259	-3 259	-2 534	78 %	-60 277
Kokonaiskustannukset	-1 029 280	-1 029 280	-835 546	81 %	14 969

Uusi elintarvikkeiden toimitussopimus alkanut 1.2.2024 Hansel.in puitesopimuksena. Elintarvikkeiden että elintarvikkeiden kuljetuskustannusten hinnannousut aiheuttavat haasteita.

Sisäiset aterialaskut laskutetaan Aproval laskutusohjelmassa.

Elintarvikeostot tulevat ylittämään varatut määrärahat, muut kustannukset, ilman suurempia yllätyksiä tulevat pysymään varatuissa määrärahoissa.

## Liikenneväylät ja alueet

Liikenneväylät ja alueet	TA 2024	MTA 2024	Tot 09/2024	Tot%	Tilinpäätös
Toimintatulot, ulkoiset	170 000	170 000	194 838	115 %	212 882
Toimintamenot, ulkoiset	-674 180	-674 180	-421 443	63 %	-659 389
<b>Netto, ulkoiset</b>	<b>-504 180</b>	<b>-504 180</b>	<b>-226 604</b>	<b>45 %</b>	<b>-446 507</b>
Toimintatulot, sisäiset					
Toimintamenot, sisäiset	-3 700	-3 700	0	0 %	-69 124
<b>Netto, sisäiset</b>	<b>-3 700</b>	<b>-3 700</b>	<b>0</b>	<b>0 %</b>	<b>-69 124</b>
<b>Toimintakate, (ulk+sis.)</b>	<b>-507 880</b>	<b>-507 880</b>	<b>-226 604</b>	<b>45 %</b>	<b>-515 632</b>
Muut laskennalliset, netto	-357 459	-357 459	-267 424	75 %	-590 949
<b>Kokonaiskustannukset</b>	<b>-865 339</b>	<b>-865 339</b>	<b>-494 029</b>	<b>57 %</b>	<b>-1 106 580</b>

Runsasluminen talvi ja polttoaineiden hinnan nousu vaikuttivat talvikunnossapidon kustannuksiin. Yksityis-teiavustukset haettiin ensimmäistä kertaa sähköisesti. Metsä- ja puistohakkuuta on toteutettu. Kalikan alueen raivaustyötä tehty.

Haukkavuoren alueella tehtiin harvennushakkuu.

Kyrön urheilukentän saneerausurakka toteutettiin alkusyksyllä.

Asfaltointit toteutettiin määrärahojen puitteissa.

Katuvaloja on vaihdettu led-valaisimiin ja korjaus ja parannustöitä on tehty jatkuvasti.

Talous ylittyy talvikunnossapitoon varattujen määrärahojen osalta.

## Vesihuoltopalvelut

Vesihuoltopalvelut	TA 2024	MTA 2024	Tot 09/2024	Tot%	Tilinpäätös
Toimintatulot, ulkoiset	1 066 000	1 066 000	774 203	73 %	1 049 734
Toimintamenot, ulkoiset	-893 069	-893 069	-719 899	81 %	-987 290
<b>Netto, ulkoiset</b>	<b>172 931</b>	<b>172 931</b>	<b>54 303</b>	<b>31 %</b>	<b>62 444</b>
Toimintatulot, sisäiset	115 900	115 900	77 846	67 %	124 150
Toimintamenot, sisäiset	-12 349	-12 349	-6 858	56 %	-51 693
<b>Netto, sisäiset</b>	<b>103 551</b>	<b>103 551</b>	<b>70 987</b>	<b>69 %</b>	<b>72 457</b>
<b>Toimintakate, (ulk+sis.)</b>	<b>276 482</b>	<b>276 482</b>	<b>125 291</b>	<b>45 %</b>	<b>134 901</b>
Muut laskennalliset, netto	-225 930	-225 930	-170 360	75 %	-232 604
<b>Kokonaiskustannukset</b>	<b>50 552</b>	<b>50 552</b>	<b>-45 069</b>	<b>-89 %</b>	<b>-97 703</b>

Vesihuollon kehittämistyö käynnissä. Swecon kanssa mm. päivitetty verkostokarttoja sähköiseen muotoon. Tilattiin EsriFinland Oy:itä vesihuollon paikkatietoohjelma joka on käytössä. Vesi- ja viemäriputkien saneeraustarveselvitys käynnissä. Jätevesien ohituksia tapahtui runsaasti kevättalvella sateista ja lumen sulamisvesistä johtuen.

Vesihuoltopalvelujen menot toteutunevat suunnitellusti. Tulojen osalta arviolaskutus tehtiin kesällä ja tasauslaskutus vuoden lopussa. Arviolaskutuksessa on häiriö laskujen toimittamisessa asiakkaille. Kyrön pääpumppaamon saneeraus päätettiin ostaa Oy Lining Ab:ltä. Pääpumppaamo asennettiin syksyllä.

Kyrössä tehtiin Tamperelaisen Tonisko Oy:n avustuksella vesiventtiilien uusimistyötä. Venttiilit vaihdettiin paineellisena jolloin ei vesikatkoa ei tullut kuluttajille. Kyrössä korjattu vesiputkien vuotoja. Jätevesipumppaamoiden pumppuja on rikkoutunut ja niitä on jouduttu korjaamaan. Uusien pumppujen saatavuudessa on ollut ongelmia.

Talous toteutunee suunnitellusti.

## Ympäristö- ja pelastuspalvelut

Ympäristöpalvelut	TA 2024	MTA 2024	Tot 09/2024	Tot%	Tilinpäätös
Toimintatulot, ulkoiset	97 300	97 300	54 504,5	56 %	129 972
Toimintamenot, ulkoiset	-506 348	-506 348	-312 626,4	62 %	-422 349
<b>Netto, ulkoiset</b>	<b>-409 048</b>	<b>-409 048</b>	<b>-258 121,8</b>	<b>63 %</b>	<b>-292 377</b>
Toimintatulot, sisäiset	0	0	0	0 %	960
Toimintamenot, sisäiset	-24 406	-24 406	-12 230,0	50 %	-9 000
<b>Netto, sisäiset</b>	<b>-24 406</b>	<b>-24 406</b>	<b>-12 230,0</b>	<b>50 %</b>	<b>-8 040</b>
<b>Toimintakate, (ulk+sis.)</b>	<b>-433 454</b>	<b>-433 454</b>	<b>-270 351,8</b>	<b>62 %</b>	<b>-300 417</b>
Muut laskennalliset, netto	0	0	0	0	-4 323
<b>Kokonaiskustannukset</b>	<b>-433 454</b>	<b>-433 454</b>	<b>-270 351,8</b>	<b>62 %</b>	<b>-304 740</b>

Rakennus- ja toimenpidelupia on myönnetty 85 kpl syyskuun loppuun mennessä. Yhteensä uusien asuinrakennusten rakennuslupia on haettu 2kpl ja omakotitalotontteja on myyty 3 kpl.

Yhteistyökunnissa alkaneet kiinteistöinventoinnit ja rakennusjärjestysten uusiminen työllistävät rakennusvalvontaa.

Rakennusjärjestyksen uusiminen päätettiin aloittaa tammikuussa 2024. Rakennusjärjestyksen ja rakennusvalvontataksan uusiminen on aloitettu rakennusjärjestystoimikunnan toimesta. Hallituksen esitys eduskunnalle laiksi rakentamislain muuttamisesta ja eräksi siihen liittyviksi laeiksi on edennyt eduskunnan käsittelyyn. Rakennusjärjestystä ei ole syytä tuoda lausunnoille ennen esityksen vaikutusten selkiintymistä.

Tulojen osalta tullaan jäämään suunnitellusta.

Strateginen päämäärä	Toimialan tavoite 2024	Mittari	Toteuma 1-9/2024
Elinvoiman edistäminen	Metsäsuunnitelman päivittäminen huomioimalla kunnan metsätalous ja lähiluonto	Metsäsuunnitelma valmis vuoden 2024 aikana	Työ on alkanut. Suunnitelma valmistuu vuonna 2025.
Hyvinvoinnin lisääminen	Liikuntapaikkojen saneeraus ajanmukaisiksi	1-3 liikuntapaikkaa/vuosi	Kyrön urheilukenttä saneerattu.
Vastuullinen taloudenhoito ja päätöksenteko	Hankkeiden toteutus investointiohjelman mukaisesti	Hankkeet toteutetaan määrärahojen puitteissa	Kilpailutetut hankkeet ovat määrärahojen raamissa.

Poikkeamien perusteet:

<b>Tunnusluku</b>	<b>TP 2023</b>	<b>TA 2024</b>	<b>Toteutunut 1-9/2024</b>
Vuokrattavien asuntojen määrä		214	214
Vesi- ja viemäriiliittymää			
-Vesiliittymät			
Kyrö		900	
Riihikoski		1495	906
Yläne		650	1501
-Viemäriiliittymät			
Kyrö		715	720
Riihikoski		590	600
Yläne		445	447
Palvelupyyntöjen määrä GM-ohjelmassa		1200	423
Siivousneliöt kiinteistöissä		28 000	28 000
Ateriasuoritteet		378 000	263487
Myyty vesimäärä			
-Kyrö		190 000	
-Riihikoski		215 000	Osavuositiedot ei voida arvioida, koska tasauslaskutus tehdään loppuvuodesta
-Yläne		90 000	
Laskutettu jätevesimäärä			
-Kyrö		83 000	
-Riihikoski		86 000	Osavuositiedot ei voida arvioida, koska tasauslaskutus tehdään loppuvuodesta
-Yläne		55 000	
Myönnettyjen rakennus- ja toimenpidelupien määrä			
-Pöytyällä		150	85
-Yhteistyökunnat		150	65

## INVESTOINTIEN TOTEUTUMINEN

Investointiosa hankeryhmittäin		TA 2024	Toetutunut 9/2024	Tot %
	<b>Investointimenot</b>			
<b>Kunnanhallitus</b>				
	Kiinteä omaisuus	50 000	137	0
	Irtain omaisuus	55 000	28 802	52,4
	Aineeton käyttöomaisuus	400 000	10 000	2,5
	<b>Yhteensä</b>	505 000	38 939	7,7
<b>Sivistyslautakunta</b>				
	Irtain omaisuus	60 000	40 555	67,6
<b>Tekninen lauta- kunta</b>				
	Uudisrakennushankkeet	60 000	58 658	97,8
	Perusparannushankkeet	845 000	551 294	65,2
	Kaavateiden rakentami- nen ja perusparantami- nen	120 000	40 336	33,6
	Tievalaistus	100 000	19 250	19,3
	Liikuntapaikkojen raken- taminen	300 000	174 633	58,2
	Leikkikentät, torit, puistot	30 000		0,0
	Koneiden ja kaluston hankinta	100 000	41 090	41,1
	Vesilaitos	80 000	36 101	45,1
	Viemärlaitos	200 000	117 391	58,7
	<b>Yhteensä</b>	1 835 000	1 038 753	56,6
	<b>Investointitulot</b>			
		40 000	8 552	21,4
<b>Investointiosa yhteensä</b>				
	Menot	<b>2 400 000</b>	<b>1 118 245</b>	<b>46,6</b>
	Tulot	<b>40 000</b>	<b>8 552</b>	<b>21,4</b>
	Investoinnit, netto	<b>2 360 000</b>	<b>1 109 693</b>	<b>47,0</b>

## RAHOITUSLASKELMA

RAHOITUSLASKELMA	TA2024	Toteuma 9/24	Poikkeama	Tot-%
<b>Toiminnan rahavirta</b>				
Vuosikate	3 291 726	3 573 199	-281 473	108,6
Satunnaiset erät	0			
Tulorahoituksen korjauserät	-40 000	- 5 438	-34 562	13,6
<b>Investointien rahavirta</b>				
Investointimenot	-2 400 000	-1 118 245	-1 281 755	46,6
Rah.osuudet investointimenoihin	0	0	0	
Pysyvien vast.hyöd.luov.tulot	80 000	13 990	66 010	17,5
Toiminnan ja investointienrahavirta	931 726	2 463 506	-1 531 780	264,4
<b>Rahoituksen rahavirta</b>				
<b>Antolainauksen muutokset</b>				
Antolainasaamisten lisäykset	0	0	0	
Antolainasaamisten vähennykset	40 000	10 000	30 000	25,0
<b>Lainakannan muutokset</b>				
Pitkäaik. lainojen lisäys				
Pitkäaik. lainojen vähennys	-1 830 000	-1 366 490	-463 510	74,7
Lyhytaik. lainojen muutos				
Oman pääoman muutokset				
<b>Muut maksuvalmiuden muutokset</b>				
Toimeksiant.var.ja po:n muut.	0	-17 736	17 736	0
Saamisten muutos	0	-225 053	225 053	0
Korottomien velkojen muutos	0	-121 261	362 068	0
<b>Rahoituksen rahavirta</b>	<b>-1 790 000</b>	<b>-1 720 540</b>	<b>-69 460</b>	<b>96,1</b>
Rahavarojen muutos	-858 274	742 966	-1 601 240	-86,6
Rahavarojen muutos	0	742 966	742 966	0

Kunnanhallitus päätti keskittää kunnan maksuliikenteen Kyrön seudun Osuuspankkiin. Maksuvalmius on ollut edelleen hyvä. KSOP:n: tuottotilillä on 4 milj. euron talletus.

## LAINAT

Pitkäaikaiset lainat	1.1.2024	Lyhennetty	Nostettu	Tilanne 09/2024
<b>Yhteensä</b>	<b>10 904 122</b>	<b>-1 366 490</b>	<b>0</b>	<b>9 537 632</b>

Elisenvaaran koulun ja Yläneen päiväkodin leasingrahoituksen pääoma-arvo on yhteensä 16,9 milj. euroa.

Kunnan lainoista 80 %:lla on korkosuojaus.

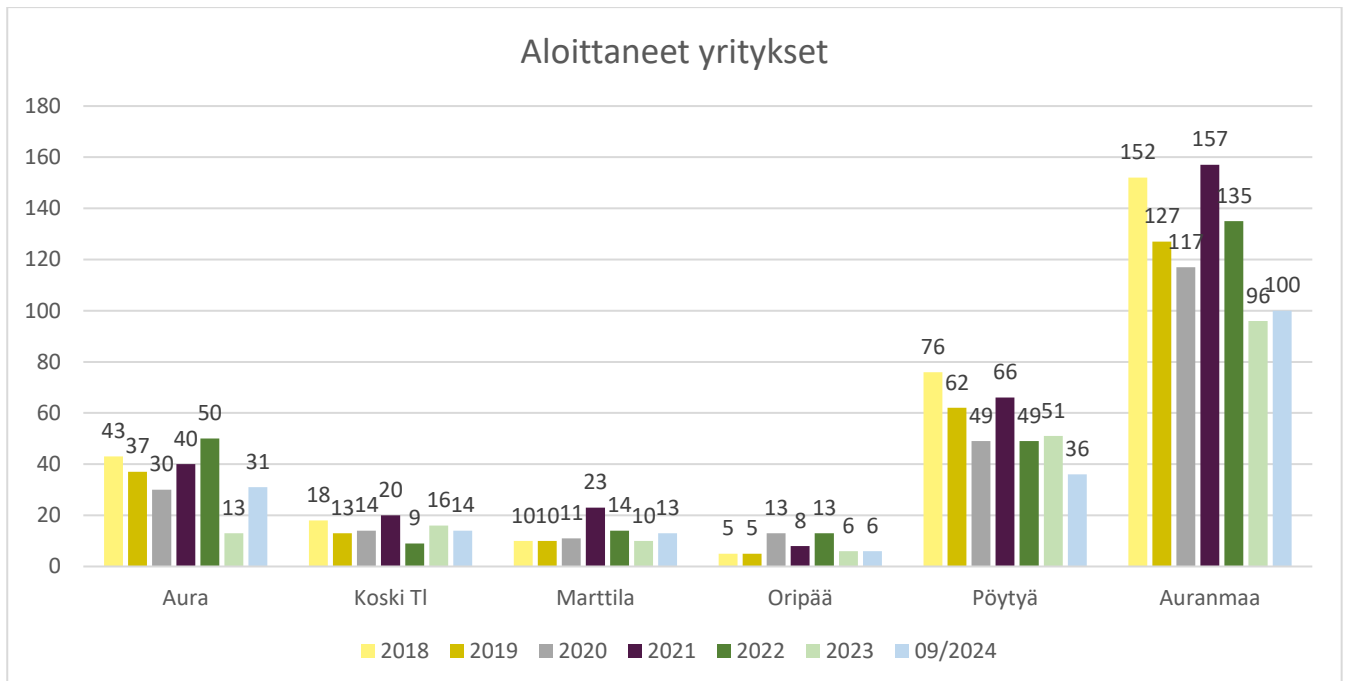
## ASUKASMÄÄRÄN KEHITTYMINEN

Kunnan väestömäärä on vuoden 2024 aikana vähentynyt 98 henkilöllä.

Tammi-syyskuu	12/2023	09/2024	Muutos %
Syntyneet	62	29	-53,2
Kuolleet	82	75	-8,5
<b>Nettomuutos</b>	<b>-20</b>	<b>-30</b>	
Kuntien välinen tulomuutto	316	267	-15,5
Kuntien välinen lähtömuutto	380	345	-9,2
<b>Kuntien välinen nettomuutto</b>	<b>-64</b>	<b>-78</b>	
Maahanmuutto	68	32	-52,9
Maastamuutto	10	10	0,0
<b>Nettomaahanmuutto</b>	<b>58</b>	<b>22</b>	
Väestön muutos ed. vuoden lopusta		-98	
<b>Väestö yhteensä</b>	<b>8 133</b>	<b>8 035</b>	<b>-1,2</b>

Lähde: tilastokeskus, ennakkotiedot 12/2023 ja 09/2024

## TYÖLLISYYSKATSAUS





## Työttömät työnhakijat ja avoimet työpaikat 2024

	Tammi	Helmi	Maalis	Huhti	Touko	Kesä	Heinä	Elo	Syys
Työvoima	3 656	3 656	3 656	3 656	3 656	3 656	3 656	3 656	3 656
Avoimet työpaikat	24	26	83	31	33	19	20	19	18
Työnhakijat	360	345	346	300	298	318	335	307	292
Työttömät -miehet	215	200	204	178	173	172	176	170	167
Työttömät -naiset	145	145	142	122	125	146	159	137	125
Alle 20-vuotiaat työt.	5	6	0	0	0	5	7	6	
Alle 25-vuotiaat työt.	40	38	36	28	31	31	32	25	22
Yli 50-vuotiaat työt.	153	140	137	128	119	132	136	132	128
Pitkäaikaistyöttömät	113	110	108	110	109	108	107	99	101
Vamm. ja pitkäaik.sair.	60	53	53	49	46	52	52	45	44
Työttömyys %	9,8 %	9,4 %	9,5 %	8,2 %	8,2 %	8,7 %	9,0 %	8,4 %	8,0 %

## Kunnan maksuosuudet työmarkkinatuen saajista 2024

Henkilöt	Tammi	Helmi	Maalis	Huhti	Touko	Kesä	Heinä	Elo	Syys
Uudet	5	2	0	6	2	2	2		
300 pv, 50%	40	40	39	43	39	37	33	34	34
1000 pv, 70%	34	39	33	36	35	34	38	36	35
<b>Yhteensä</b>	<b>74</b>	<b>79</b>	<b>72</b>	<b>79</b>	<b>74</b>	<b>71</b>	<b>71</b>	<b>70</b>	<b>69</b>

Maksuosuus	Tammi	Helmi	Maalis	Huhti	Touko	Kesä	Heinä	Elo	Syys	Yht 06/2024
300 pv, 50%	18 695	19 249	17 433	16 135	14 923	11 152	10 223	14 023	11 793	133 626
1000 pv, 70%	22 239	22 876	18 029	22 404	17 607	16 621	18 981	18 213	19 513	176 483
<b>Yhteensä</b>	<b>40 934</b>	<b>42 125</b>	<b>35 462</b>	<b>38 539</b>	<b>32 530</b>	<b>27 773</b>	29 204	32 236	31 306	<b>310 109</b>

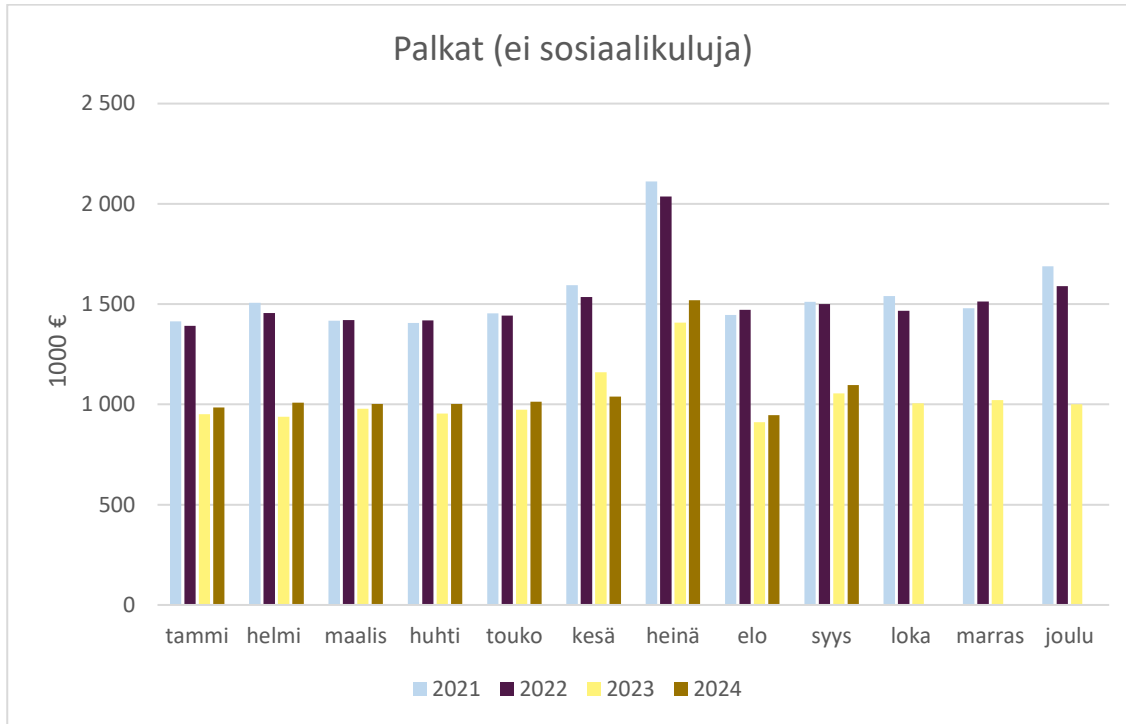
## HENKILÖSTÖRAPORTIT 1-9 / 2024

HENKILÖMÄÄRÄ	09/2024			09/2023		
	vakituinen	määräaik.	yhteensä	vakituinen	määräaik.	yhteensä
Hallinto- ja talous	15	9	24	15	12	27
Sivistys	176	64	240	186	55	241
Tekninen	49	4	53	51	2	53
<b>YHTEENSÄ</b>	<b>240</b>	<b>77</b>	<b>317</b>	<b>252</b>	<b>69</b>	<b>321</b>

## HENKILÖSTÖMÄÄRÄN KEHITTYMINEN

Vuoden 2024 syyskuun lopussa vakituisia oli 240 henkilöä ja määräaikaisia 77 henkilöä, kokonaismäärä on laskenut muutamalla työntekijällä viime vuoden vastaavaan aikaan verrattuna.

## MAKSETUT PALKAT



1000 €	tammi	helmi	maalis	huhti	touko	kesä	heinä	elo	syys	loka	mar- ras	joulu	Yht.
<b>2021</b>	1 414	1 507	1 418	1 406	1 454	1 595	2 111	1 446	1 511	1 540	1 479	1 688	18 569
<b>2022</b>	1 391	1 455	1 421	1 419	1 443	1 536	2 036	1 471	1 500	1 467	1 513	1 590	18 242
<b>2023</b>	952	938	978	954	974	1160	1 408	912	1055	1005	1021	1001	12 358
<b>2024</b>	984	1 009	1003	1003	1014	1039	1519	946	1096				9 613

Maksetuista palkoista ei ole vähennetty Kela-korvauksia. Kuluvan vuoden menoja voi verrata vuoteen 2023, koska hyvinvointialueelle siirtyneiden henkilöstökuluja ei ole vuodesta 2023 alkaen.

## HENKILÖTYÖVUODET TYÖSUHTEITTAIN

HENKILÖTYÖVUODET	vakituinen		määräaikainen		työllistetyt ja oppisop.		yhteensä		
	9/2024	9/2023	9/2024	9/2023	9/2024	9/2023	9/2024	9/2023	muutos-%
Hallinto ja talous	11,2	11,3	0,4	0,9	5,4	5,4	17,0	17,6	-3,5
Opetus- ja kirjastopalvelut	91,8	91,2	19,0	15,70		0,0	110,9	106,9	3,7
Varhaiskasvatuspalvelut	27,8	29,9	20,5	19,50		0,0	48,3	49,4	-2,3
Vapaa-aikapalvelut	3,9	3,1	2,8	3,00		0,0	6,6	6,1	8,4
Tekniset palvelut	14,1	15,2	0,6	2,30		0,0	14,7	17,5	-16,1
Ruoka- ja puhtauspalvelut	21,1	20,9	2,8	2,00		0,0	23,8	22,9	4,1
<b>KAIKKI YHTEENSÄ</b>	<b>169,8</b>	<b>171,6</b>	<b>46,1</b>	<b>43,4</b>	<b>5,4</b>	<b>5,4</b>	<b>221,2</b>	<b>220,4</b>	<b>0,4</b>

Henkilötyövuosista vakituisten osuus on 76,7 %. Vuoteen 2023 verrattuna henkilötyövuosissa on nousua 0,4 %.

## TERVEYSPERUSTEISET POISSAOLOT

Sairauspoissaolot / kalenteripivät	09/2024	09/2023
Vakituinen	1 928	2 410
Määräaikainen	653	913
<b>Yhteensä</b>	<b>2 581</b>	<b>3 323</b>

Sairauspoissaolot / kalenteripivät	09/2024	09/2023
Kunnanhallitus (hallinto, talous, elinvoima, työllisyys)	236	266
Sivistyspalvelut (koulutus, vapaa-aika)	1 598	2 354
Tekniset palvelut (tekninen, rakennus, ruoka)	747	703
<b>Yhteensä</b>	<b>2 581</b>	<b>3 323</b>

Työterveyshuollon kanssa seurataan säännöllisesti sairauspoissaolojen kehitystä koko henkilöstön osalta ja selvitetään pitkien sairauspoissaolojen osalta tarvittavia toimenpiteitä.

Sairauspoissaolot ovat laskeneet huomattavasti viime vuoden vastaavaan aikaan verrattuna.

Hallintojohtaja on myöntänyt 32 täyttölupaa, joista määräaikaisia 17.